



ОБУВЬ ТЕКСТИЛЬ

*Прошлое,
настоящее и
будущее
обувной
и текстильной*

...



ВЛАДЕЛЕЦ ПРОЕКТА
ТОРГОВАЯ ПАЛАТА КОНЬИ



КОНТРОЛЛЕРЫ ПРОЕКТА
Хюсаметтин ГЮНГЁР
Осман Юнус ДОГАН
Нурхан КОЮНДЖУ

ПРОЕКТНАЯ КОМАНДА



КООРДИНАТОР ПРОЕКТА
Омер Фарук ДАГЛЫОГЛУГИЛЬ



ИНФОРМАЦИЯ О СЕКТОРЕ И СТАТИСТИЧЕСКИЕ ДАННЫЕ
ЕВРОПЕЙСКИЙ ЦЕНТР РАЗВИТИЯ БИЗНЕСА
КОНЬИ (AVİGEM)



СОСТАВИЛ И ПОДГОТОВИЛ
ЕВРОПЕЙСКИЙ ЦЕНТР РАЗВИТИЯ БИЗНЕСА
КОНЬИ (AVİGEM)



1882

KONYA TİCARET ODASI
KONYA CHAMBER OF COMMERCE

**В РАМКАХ ПРОГРАММЫ ФИНАНСОВОЙ
ПОДДЕРЖКИ МАЛОЙ ИНФРАСТРУКТУРЫ НА
2018 ГОД АГЕНТСТВА РАЗВИТИЯ «МЕВЛЯНА»
Т.Р.**

ПРОЕКТ «В КОНЬЕ ОТКРЫВАЕТСЯ ЦЕНТР ВНЕШНЕЙ ТОРГОВЛИ»

НОЯБРЬ 2019

ПОДГОТОВИЛ:
КОНЬЯ АБИГЕМ



Этот каталог опубликован в рамках проекта
«В Конье открывается центр внешней торговли»,
поддерживаемый Программой Финансовой Поддержки Малой
Инфраструктуры На 2018 Год Агентства
Развития «Мевляна» Т.Р.

Настоящий каталог не отражает взгляды Агентства развития «Мевляна» Т.Р.



1882

KONYA TİCARET ODASI
KONYA CHAMBER OF COMMERCE

KONYA TİCARET ODASI
TOYAP KONYA ULUSLARARASI
FUAR MERKEZİ

01115 / ENYHANGU

KONYA TİCARET ODASI
MEBURULUĞU GENEL MÜDÜRLÜĞÜ

TO KARAMAN ÜNİVERSİTESİ

Начало создания новых производственных центров в Анатолии - одно из самых больших преимуществ, которых мы добились за последние тридцать лет. Начало создания новых производственных центров в Анатолии - одно из самых больших преимуществ, которых мы добились за последние тридцать лет. Начиная с этого момента, Конья с ее экономическим развитием и потенциалом является одним из центральных городов, который привлечет производственную нагрузку Анатолии. Несмотря на небольшую историю в индустриализации, благодаря усилиям, приложенным в течение последних пятнадцати лет, сегодня Конья стала всемирно известным производственным и торговым центром, а благодаря предприятиям, вышедшим на мировой рынок, современному и научному производству, торговле, университетам, организованным промышленным зонам и международным выставочным центрам, Конья стала одним из лидирующих городов Турции. Конья – это необыкновенный город, который до сегодняшних дней сохранил свое культурное наследие, накопленное из богатой истории, который обращается ко всему миру с посланиями мира, братства и любви к человеку, в котором единство и солидарность стали философией жизни, а скромность и вежливость преобладают веками. Благодаря духу единства, сформированному с государственными учреждениями, неправительственными организациями, палатами и биржей, город обеспечил экономическое, социальное и культурное развитие. В последние годы одним из величайших достижений Коньи, где уровень безработицы ниже 5 процентов, является быстрый рост экспорта. Конья осуществляет экспорт продукции в 178 стран мира и в 2001 году ее доля в экспорте была 0,03%, а сумма экспорта составила 100 миллионов долларов. Но за последние пятнадцать лет экспорт Коньи вырос на 2.000% и увеличился до 2 миллиарда долларов, в результате чего, теперь доля экспорта Коньи превысила 1% от общего объема экспорта Турции.



В то время, как за последние пятнадцать лет средний показатель Турции в экспорте увеличился в 5 раз, Конья увеличила объем экспорта в 20 раз, благодаря чему ее успех стал всемирноизвестным. Сегодня Конья обладает потенциалом заработать в ближайшие десять лет в экспорте Турции долю в 3%. Промышленность Коньи позволяет осуществлять производство во многих различных секторах и предоставляет большое преимущество нашему городу в международной конкуренции, кроме того, предлагая недорогую и более качественную продукцию в секторах производства пищевой промышленности, машинного оборудования, мебели, автомобильных запчастей, пластмассы, лифтов, оборудования, устанавливаемого на грузовые транспортные средства, обуви, текстильной продукции и сельскохозяйственной техники, делает ощутимым свое присутствие на мировом рынке. Конья является одним из городов Турции, который благодаря историко-культурному наследию, географическим особенностям и предпринимателям добился в последние годы высоких экономических показателей. Также этот город обладает центральным расположением, поддерживает рост экономики и вносит значительный вклад в достижение целей нашей страны. Кроме того, благодаря социально-экономическим преимуществам Конья предлагает много возможностей для иностранных инвесторов и бизнесменов.

Сельчук ОЗТЮРК
Председатель совета директоров
Торговой палаты Коньи

СОДЕРЖАНИЕ

- 5. Введение
- 8. Сектор обувной промышленности – общие сведения
- 12. Каковы преимущества Коньи в обувной промышленности?
- 14. Обувная промышленность в Турции
- 16. Обувная промышленность в Конье
- 21. Внешняя торговля в обувной отрасли Коньи
- 23. Стимулирования инвестиций в секторе обувной промышленности
- 32. Преимущества сектора
- 33. Конья для инвестиций в обувной промышленности, потому что ...
- 36. Сектор текстильной промышленности – общие сведения
- 37. Каковы преимущества Коньи в текстильной промышленности?
- 41. Производственные группы в подсекторе текстильной промышленности
- 48. Внешняя торговля в текстильном секторе Коньи
- 49. Стимулирования инвестиций в секторе текстильной промышленности
- 53. Конья для инвестиций в текстильной промышленности, потому что ...
- 54. Как добраться в Конью



*Прошлое,
настоящее и
будущее
обувной
и текстильной
промышленности
Коньи*



ОБУВЬ ТЕКСТИЛЬ





*В кожаной
обуви
самая большая
доля
принадлежит
вечерним
моделям
обуви...*

ОБЩИЕ СВЕДЕНИЯ

Обувь можно характеризовать как одежду, которая помимо носков одевается на ноги и которая включает в себя такие виды как туфли, полуботинки, ботинки и сапоги. Обувь делится на классы в соответствии с полом, возрастом пользователя и областями использования. Обувь также можно классифицировать в соответствии с такими критериями, как вид крепежа стельки к подошве, высота каблука и длина подошвы.

Согласно отраслевой классификации Министерства развития, отраслевую продукцию, которая входит в подотрасли производственной промышленности, кожевенной промышленности и подотрасли производства изделий из кожи, можно разделить на такие группы как тапочки, ботинки (используемые в промышленной, охранной и военной отраслях), детская, мужская, женская и спортивная обувь.

В обувном производстве используется два метода: традиционный и литеевой.

Традиционный метод производства обуви осуществляется путем раскроя составных частей будущей обуви, сшивания заготовок и прикрепления подошвы.

В процессе производства используются простые инструменты или машины, а в процессе вырезания деталей используются гидравлические прессы.

Таблица 1: Распределение предприятий в обувной промышленности по используемым технологиям

Технология производства	Доля в промышленности
Классический метод производства	% 15
Полумеханизированные предприятия	40% составляют предприятия, получившие промышленную идентичность. 30% приходится на предприятия, которые
Механизированные предприятия	% 15


Учитывая изменения в мировой торговле, за исключением лидирующих 15 стран-импортеров, выделяются потенциальные рынки, такие как Израиль, Саудовская Аравия и Катар, где конкуренция относительно низкая. Среди латиноамериканских стран есть много импортеров, объем импорта которых составляет от 18 до 325 миллионов долларов. Чили и Бразилия – это всего лишь некоторые из стран, которые являются лидерами благодаря высоким показателям импорта и которые необходимо изучить и предложить в качестве потенциального рынка. Кроме того, на Дальнем Востоке на такие страны, как Сингапур, Малайзия и Таиланд приходится большой объем импорта.

С помощью этих прессов вырезаются подкладки для союзки, задники, союзки и кожа для подошвы.

В литейном методе производства обуви подошва создается вместе с верхней частью обуви. Именно этот метод обычно используется при производстве дешевой обуви поскольку является менее дорогостоящим.

Наибольшая доля по количеству предприятий в отрасли производства кожаной обуви (72%) приходится на предприятия, занимающиеся изготовлением женской обуви и мужской вечерней обуви. Это группа продукции, в которой работает большое количество рабочего персонала и которая занимает большую долю производства в подсекторе. (В период 2011-2013 гг экспорт кожаной обуви увеличился в среднем на 19% в год.

Несмотря на то, что в 2015 году был зарегистрирован спад на 18%, этот спад был компенсирован непрерывным ростом экспорта других групп обуви, благодаря чему рост экспорта продолжался.



Начиная с 2013 года объем импорта в подсекторе кожаной обуви начал идти на спад. Спад составил 4% в 2014 году и 17% в 2015 году.)

Сектор обувной промышленности Турции – это важный сектор, который производит 320 миллионов пар обуви в год и имеет общую производственную мощность 500 миллионов пар обуви. Коэффициент использования производственных мощностей в отрасли составляет 65%.

В Конье, в одном из ведущих городов в обувной промышленности Турции, с 1970-х годов осуществляют свою деятельность производители обуви, работающие в подотрасли, обувные фабрики, ремонтные мастерские, магазины оптовой и розничной торговли. Сектор обувной промышленности Коньи, который выходит на первый план в производстве мужской обуви и занимает второе место после Стамбула, имеет горизонтальное и вертикальное сотрудничество и обладает географическим и экономическим кластерами.

В то время, как производственная мощность по выпуску обуви в Конье достигла 40 миллионов пар, вместе с 20 миллионами пар производства сектор использует 50% своей мощности. 55% фирм в этом секторе являются предприятиями малого бизнеса.



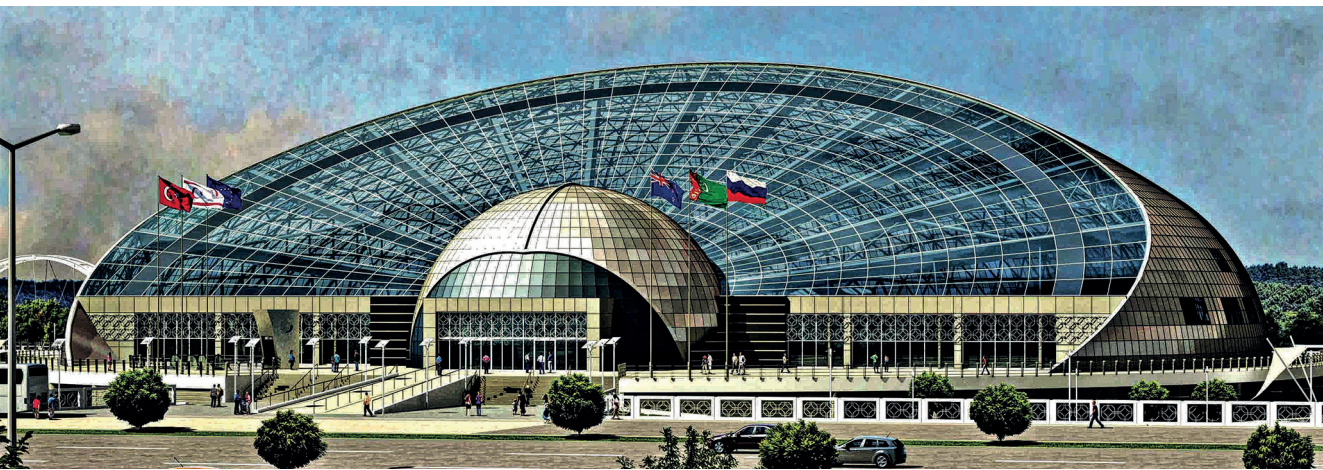


*Промышленные
предприятия и
заводы
имеют в
секторе
большой
вес...*

ПОЧЕМУ КОНЬЯ?

Обувной сектор в Конье имеет долгую историю. То, что в специализирующемся на производстве секторе производители обуви находятся в географическом объединении, приносит различные преимущества инфраструктуры и сотрудничества.

В Конье производятся не только такие важные детали, как подошва для обуви, а еще осуществляется и производство для брендовых компаний, находящихся в других городах, а прежде всего в Стамбуле, или за рубежом.





Наличие в городе большого количества профессиональных лицеев, выпускающих около 8.180 выпускников каждый год, наличие университетов и технических факультетов, а также тот факт, что 60,6% населения находятся в возрасте до 35 лет, являются положительными факторами для удовлетворения потребностей в персонале в секторе, где важны технические знания и оборудование.

В секторе, где логистика обладает особым значением, тот факт, что Конья выступает в качестве перекрестка, соединяющего автомагистралью с двойной проезжей частью семь

городов страны, является городом, в который ходит скоростной поезд, в котором есть международный аэропорт и железная дорога, соединяющая Западную Анатолию с Юго-Восточной Анатолией, в котором реализуется проект первого логистического центра в нашей стране, а также то, что в ближайшее время будет реализован проект строительства скоростной железной дороги, которая обеспечит удобство в сообщении и перевозке грузов из Коньи в порт Мерсина и обратно, выводит Конью на шаг вперед в секторе обувной промышленности.



ОБУВНАЯ ПРОМЫШЛЕННОСТЬ В ТУРЦИИ

В нашей стране производство обуви, которое раньше было традиционным ремеслом, после 1950-х годов приобрело промышленный характер. В 1960-х годах обувная промышленность продолжала сохранять неизменную структуру, а с 1980-х годов торговля была либерализована, что стимулировало развитие обувной промышленности, облегчая доступ как к производственным ресурсам, необходимым для производства, так и к производственному оборудованию. С увеличением техники и оборудования в секторе 15% производимой в стране обуви стало выпускаться на полностью механизированных обувных предприятиях.

Инвестиции, сделанные частным сектором после 1980-х годов в оборудование для производства обуви, которые можно считать довольно высокими, позволили обувной промышленности выйти на серьезный путь к индустриализации. С развитием на российском рынке свободной торговли в 1990-х годах, обувная промышленность очень серьезно выросла и стала важным производственным сектором для экономики Турции. Сегодня, вместе с 18 тысячами 500 предприятиями и 280 тысячами рабочего персонала сектор обувной промышленности Турции имеет взаимосвязь с 35 отраслями. Вклад сектора в экономику Турции составляет 7,9 миллиардов долларов в год.

Согласно данным Ассоциации производителей обуви Турции (TASD), 75% предприятий из имеющихся в отрасли около 30.000 предприятий осуществляют деятельность в качестве малых и средних предприятий (КОВИ), а оставшиеся 25% продолжают заниматься индустриальным производством, благодаря чему на 20.000 промышленных предприятиях трудоустроено 280.000 человек и всего по стране трудоустроено около 300.000 человек.

Большая часть продукции (90%), 67% которой изготавливается на промышленно развитых предприятиях и 33% которой изготавливается на полупромышленных предприятиях или предприятиях, занимающихся изготовлением обуви вручную, продается на внутреннем рынке.







ОБУВНАЯ ПРОМЫШЛЕННОСТЬ В КОНЬЕ

Отрасль обувной промышленности Коньи можно принять в качестве полу-механизированной. Кроме того, некоторые машины для изготовления обуви производятся в Конье. В то время, как все подошвы, используемые в производстве обуви, поставляются из Коньи, потребность в коже и расходных материалах удовлетворяется за пределами Коньи и привозится из других городов и даже из-за границы. По причине изменений в моде и в себестоимости, союзка, которая является ответственной деталью верха обуви, может быть импортирована в готовом виде.



*Что касается
производственных
мощностей,
Конья идет в
след за
Стамбулом и
Измиром ...*

В Конье, которая идет вслед за Стамбулом и Измиром, есть промышленная зона АУКЕНТ, в которой осуществляют деятельность производители обуви, производители союзки, оптовики, работающие в обувной промышленности, и различные промышленные предприятия, действующие в подотрасли.

Таблица 2: Распределение обувных предприятий в Конье (2016)

		Доля
Большое предприятие - завод	50	2%
Предприятие среднего бизнеса	250	11%
Предприятие малого бизнеса	1.300	55%
Всего производителей	1.600	67%
Производство союзки, ремонт, розничная и оптовая торговля	775	33%
ОБЩЕЕ КОЛИЧЕСТВО ПРЕДПРИЯТИЙ	2.375	100%

Источник: Ассоциация Производителей Обуви Коньи, Палата Обувной Промышленности Коньи



В секторе, где имеется 65 заявок на регистрацию бренда и 51 зарегистрированный бренд, а также в последние годы наблюдается увеличение разнообразия продукции, 60% изготовленной продукции составляют мужская обувь, 10% - подростковая (размерный ряд: 36-39) и детская обувь (размерный ряд: 31-35), 25% - женская обувь и 5% - мейсты (вид сафьяновых домашних сапожек, поверх которых надевается обувь).

Ниже перечислены некоторые из машин, используемых в этом секторе:

1. Пресс для приклеивания подошвы
2. Машина для предварительного формования задника
3. Машина для формования изгиба союзки
4. Компьютеризированный станок для резки
5. Пресс вырубной
6. Машина для формования союзки
7. Машина для спуска края кожи
8. Машина для обработки горячим воздухом
9. Машина для обработки холодным воздухом
10. Фрезерный станок
11. Машина для литья подошвы
12. Станок для производства подошвы Журдан







Таблица 3: Отрасль обувной промышленности Конья в отношении продукции с кодом 64.04 GTIP (ТНВЭД)

Пояснения	Количество	Численность работников	Производственная мощность (пар)	Работник / Предприятие	Производственная мощность / Предприятие	Предприятие	Работников	Производственная мощность
Обувь, ботинки и т.д., обувь с деревянной подошвой, союзка которой сделана из кожи (включая сабо; кроме обуви со стелькой или с защитным металлическим носком)	зарегистрированных	95	*	32	*	4%	4%	*
Детская повседневная / вечерняя обувь, союзка которой изготовлена из кожи (включая различную обувь и ботинки, кроме водонепроницаемой обуви и обуви с защитным металлическим носком)	компаний	244	467.760	41	77.960	8%	11%	4%
Мужская повседневная / вечерняя обувь, ботинки и т.д., союзка которой изготовлена из кожи (включая различную обувь и ботинки, кроме водонепроницаемой обуви и обуви с защитным металлическим носком)	33	785	7.729.250	24	234.220	43%	34%	73%
Женская повседневная / вечерняя обувь, союзка которой изготовлена из кожи (включая различную обувь и ботинки, кроме водонепроницаемой обуви и обуви с защитным металлическим носком)	22	699	2.073.900	32	94.268	29%	31%	20%
Женские сандалии, союзка которых изготовлена из кожи (включая вьетнамки и пластиковые вьетнамки tokyo)	3	185	*	62	*	4%	8%	*
Детские сандалии, союзка которых изготовлена из кожи (включая вьетнамки и пластиковые вьетнамки tokyo)	0		0	0	0	0%	0%	0%
Мужские сандалии, союзка которых изготовлена из кожи (включая вьетнамки и пластиковые вьетнамки tokyo)	2	44	*	22	*	3%	2%	*
Тапочки и другая домашняя обувь на резиновой, пластиковой или кожаной подошве, союзка которых изготовлена из кожи (домашние тапочки, чешки (балетки для танцев и т.д.), тапочки-угги и т.д.)	8	227	248.550	28	31.069	10%	10%	2%
Общий итог	77	2.279	10.519.460	30	136.616	100%	100%	100%

В Конье насчитывается около 77 предприятий, выпускающих продукцию под кодом 64.03 GTIP (код ТНВЭД) (обувь с подошвой из резины, пластика, натуральной или искусственной кожи и верхней частью, изготовленной из кожи). На этих предприятиях работают 2.279 человек. Предполагается, что суммарная производственная мощность изготовления продукции под этим кодом достигла 10.700.000 пар. Большинство предприятий являются предприятиями малого бизнеса, так как количество работников на одно предприятие составляет от 24 до 62 человек.

В Конье есть компания, производящая домашнюю обувь и тапочки.

ВНЕШНЯЯ ТОРГОВЛЯ В ОБУВНОМ СЕКТОРЕ КОНЬИ

Глядя на внешнюю торговлю обувного сектора Коньи, мы видим, что за последние годы объем экспорта увеличился и со временем достиг объема импорта. (В период с 2011 по 2015 гг. экспорт увеличился в среднем на 51% с 834.202 долларов до 4.380.027 долларов, а импорт неуклонно сокращался и сократился с 4.149.097 долларов по 544.838 долларов. Импорт обуви в 2015 году составил 514 тысяч долларов.)



Таблица 4: Страны, в которые экспортируется обувь из Коньи

Источник: Турецкий статистический институт (TÜİK)

Страны
Нидерланды
Германия
Италия
Англия
Греция
Испания
Бельгия
Норвегия
Финляндия
Австрия
Эстония
Польша
Чешская Республика
Венгрия
Румыния
Болгария
Албания
Украина
Российская Федерация
Азербайджан





СТИМУЛИРОВАНИЯ ИНВЕСТИЦИЙ В СЕКТОРЕ ОБУВНОЙ ПРОМЫШЛЕННОСТИ

• **Общестимулирование:**

Минимальная фиксированная сумма инвестиций и инвестиции в развитие производственных мощностей поддерживаются в рамках программы общего стимулирования, не важно в каком регионе находится предприятие, исключая инвестиционные вопросы, которые не могут быть продвинуты или не могут соответствовать требованиям для стимулов

• **Региональное стимулирование:**

В рамках программы регионального стимулирования определяются потенциалы секторов и городов, которые будут поддерживаться этой программой, а также размеры их экономических масштабов. Величина предоставляемой помощи варьируется в зависимости от уровня развития регионов

• **Стимулирование приоритетных инвестиционных проектов:**

Инвестиции, которые должны быть сделаны в определенных областях в соответствии с потребностями нашей страны, определены в качестве приоритетных инвестиций и им предоставляется поддержка, осуществляемая в 5-м регионе, даже если они реализованы в 1-м, 2-м, 3-м или 4-м регионах.

• **Стимулирование стратегических инвестиций:**

Инвестиции в производство промежуточных товаров или продуктов, имеющих высокую зависимость от импорта, поддерживаются в рамках программы стимулирования стратегических инвестиций.

Ниже указаны критерии инвестиций, которые должны быть обеспечены в этом контексте:

- Минимальная фиксированная сумма инвестиций должна быть в размере 50 миллионов ТЛ,

- Общая внутренняя производственная мощность изготовления продукта, подлежащего инвестициям, должна быть меньше объема импорта,

- Минимальная добавленная стоимость, обеспеченная в результате инвестиции, должна быть минимум 40% (это условие не является обязательным для нефтеперерабатывающих и нефтехимических инвестиций)

- Общая стоимость импорта продукта, который будет производиться, должна быть не менее 50 миллионов долларов





Элементы поддержки, предусмотренные для инвестиций в рамках этих программ:

Таблица 5: Элементы поддержки для инвестиций *

Элементы Поддержки	Программа Общего стимулирования	Программа Регионального Стимулирования	Стимулирование Приоритетных инвестиционных Проектов	Программа Стимулирования Крупномасштабных Инвестиций	Стимулирование Стратегических Инвестиций
Освобождение от НДС	Есть	Есть	Есть	Есть	Есть
Освобождение От таможенных Пошлин	Есть	Есть	Есть	Есть	Есть
Снижение Налогов		Есть	Есть	Есть	Есть
Поддержка работодателя в оплате доли страховой премии		Есть	Есть	Есть	Есть
Выделение участка для инвестиций		Есть	Есть	Есть	Есть
Возврат НДС**					Есть

*Во 2-м инвестиционном регионе, к которому относится Конья, не включены процентные субсидии, помощь в оплате страховой премии (доли работника) и возврат НДС.

** Стратегические инвестиции, фиксированный объем инвестиций которых составляет более 500 миллионов ТЛ

Конья находится во 2-м регионе среди инвестиционных регионов. Программа общего стимулирования для 2-го региона предусматривает минимальные инвестиции в размере 1 миллиона Турецких Лир для обувного сектора. В программах регионального стимулирования минимальная сумма фиксированных инвестиций для 2-го региона, в котором находится Конья, планируется отдельно для каждого сектора, начиная с 1 миллиона Турецких Лир. Минимальная сумма фиксированных инвестиций для крупномасштабных инвестиций определяется в зависимости от сектора, начиная с 50 миллионов Турецких Лир, тогда как для стратегических инвестиций эта сумма составляет 50 миллионов Турецких Лир...

Содержание программ поддержки, применяющихся для Коньи, указаны ниже:

Освобождение от НДС: В рамках поощрительного сертификата не уплачивается налог на добавленную стоимость по инвестиционным товарам, машинам и оборудованию, закупаемым в стране и за рубежом.

Освобождение от уплаты таможенных пошлин: В рамках поощрительного сертификата применяется в качестве освобождения от уплаты таможенной пошлины на инвестиционные товары, машины и оборудование, которые закупаются за рубежом.

Налоговые льготы: Скидка на подоходный или корпоративный налог до тех пор, пока не будет достигнута сумма, предусмотренная для инвестиций.

Поддержка работодателя в оплате доли страховой премии: В отношении страховой премии, подлежащей уплате за дополнительную занятость, обеспеченную в рамках в поощрительного сертификата, Министерство оплачивает часть, которую работодатель должен оплатить в страховой фонд за рабочего с минимальной заработной платы.

Выделение участка для инвестиций: Выделение участка для инвестиций в рамках процедур и принципов, определенных Министерством финансов, для инвестиций, организованных с поощрительным сертификатом.

Возврат НДС: Возврат НДС, взимаемого за расходы по строительству зданий в рамках стратегических инвестиций, превышающих фиксированные инвестиции в размере 500 миллионов турецких лир.

Таблица 6: Система стимулирования инвестиций в Конье (Регион II)

	Дата начала инвестиций			
	До 12.12.2015		После 01.01.2016	
	Внутри Организованной промышленной зоны	Вне Организованной промышленной зоны	Внутри Организованной промышленной зоны	Вне Организованной промышленной зоны
Доля участия В инвестициях (%)	25	20	20	15
Снижение налоговой ставки (%)	60	55	50	40
Доля работодателя в страховой премии (год)	5	3	3	-
Возмещение части затрат на уплату процентов				
Кредит в турецких лирах (баллы)	-	-	-	-
Кредит в иностранной валюте (баллы)	-	-	-	-
Выделение участка для инвестиций	Все инвестиции, которые получают выгоду от региональных стимулов			
Освобождение от НДС	Инвестиции с поощрительными сертификатами во всех секторах			
Освобождение от уплаты налоговых пошлин	Инвестиции с поощрительными сертификатами во всех секторах			
Минимальная сумма инвестиций в регионе	ОБУВЬ 1.000.000 ТЛ			

Сертификаты стимулирования инвестиций, описанные в Таблице 7 и полученные в секторе обувной промышленности, показывают склонность к инвестированию в секторе. Согласно этому, в секторе обувной промышленности Коньи фиксированные инвестиции, связанные с сертификатами стимулирования инвестиций, увеличились в 2014 году на 287% по сравнению с предыдущим годом.

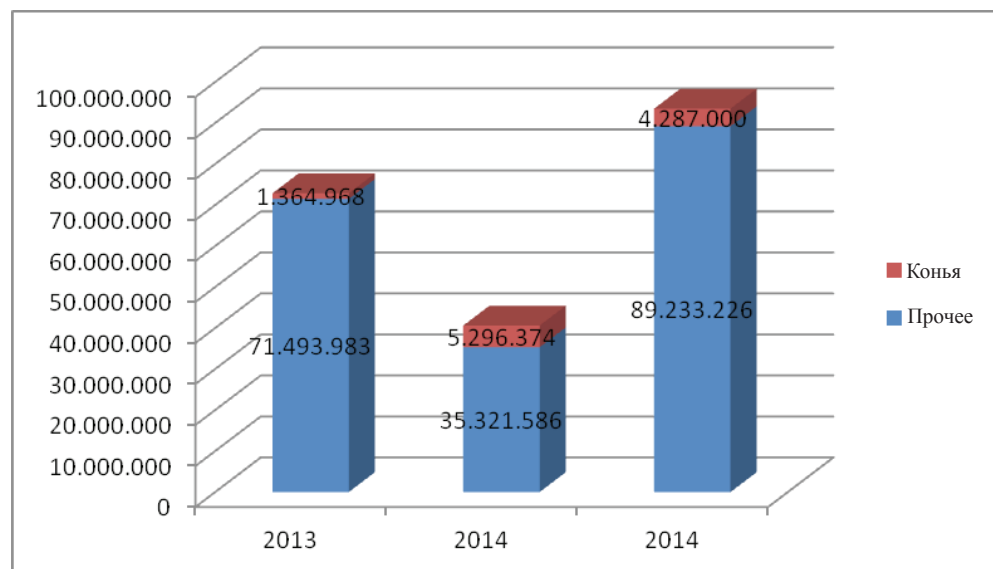
Рассмотрев соотношение импортного машинного оборудования в инвестициях, полученных с сертификатами инвестиционного стимулирования, мы видим, что в 2014 году произошло уменьшение на 43%, а в 2015 году было зарегистрировано увеличение на 81% в долларовом выражении.

Таблица 7: Сертификаты стимулирования инвестиций, получаемые в отрасли обувной промышленности

2013	Город	Сертификат	Фиксированные инвестиции (Т.Л)	Импортное машинное оборудование (S)	Созданная занятость	Доля фиксированных инвестиций	Доля импортного машинного оборудования	Доля Занятости
	Конья	1	1.364.968	252.484	18	2%	1%	2%
	Другое	19	71.493.983	18.071.347	934	98%	99%	98%
	Всего	20	72.858.951	18.323.831	952			
2014	Конья	2	5.296.374	1.069.592	16	13%	10%	4%
	Другое	16	35.321.586	9.454.799	410	87%	90%	96%
	Всего	18	40.617.960	10.524.391	426			
2015	Конья	2	4.287.000	1.142.904	16	5%	6%	1%
	Другое	10	89.233.226	17.965.933	1.062	95%	94%	99%
	Всего	12	93.520.226	19.108.837	1.078			

В то время, как в общей сумме фиксированных инвестиций инвестиции в обувной сектор снизились на 45% в 2014 году по сравнению с предыдущим годом, фиксированные инвестиции и сумма фиксированных инвестиций при наличии сертификата стимулирования инвестиций в 2015 году увеличились на 130%.

Схема 1: Инвестиции в обувь



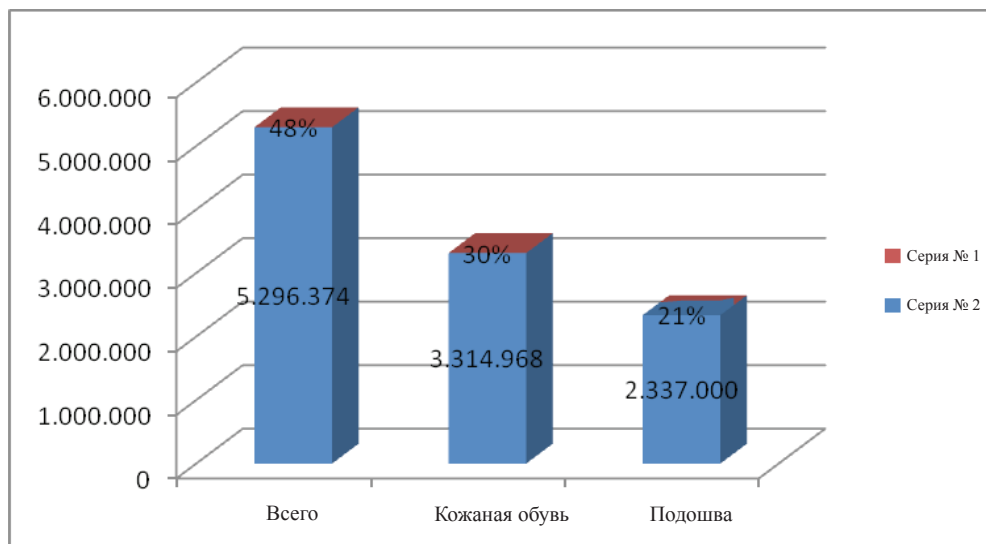
Посмотрев на характеристики инвестиций, полученных по сертификату стимулирования инвестиций в 2014-2015 гг, показанных в таблице 7, в таблице 8 мы видим, что все инвестиции являются инвестициями для расширения.

Таблица 8: Сертификаты стимулирования инвестиций, полученные в Конье, и их характеристики


	Сертификат	Фиксированная инвестиция	Импортное машинное оборудование (\$)	Ид инвестиции	Особенность	Созданная занятость
2013	1	1.364.968	252.484	Полностью		18
2014	1	2.892.190	551.640	новое	Кожаная обувь	6
	1	2.404.184	517.952	Расширение	Подошва	10
2015	1	2.337.000	706.904	Расширение	Подошва	6
	1	1.950.000	436.000	Расширение	Кожаная, термальная обувь и обувь из ПВХ	10

Все инвестиции, полученные в 2013 году, были связаны с производством кожаной обуви, а все инвестиции, полученные в 2014 году, были направлены на производство обувной подошвы. Рассмотрев ассортимент продукции (кожаная, термальная обувь и обувь из ПВХ) в инвестиционной тенденции 2015 года, мы видим, что были получены сертификаты стимулирования.

Схема 2: Распределение по характеристикам инвестиций, полученных по сертификатам стимулирования инвестиций в Конье в период 2013-2015 гг.

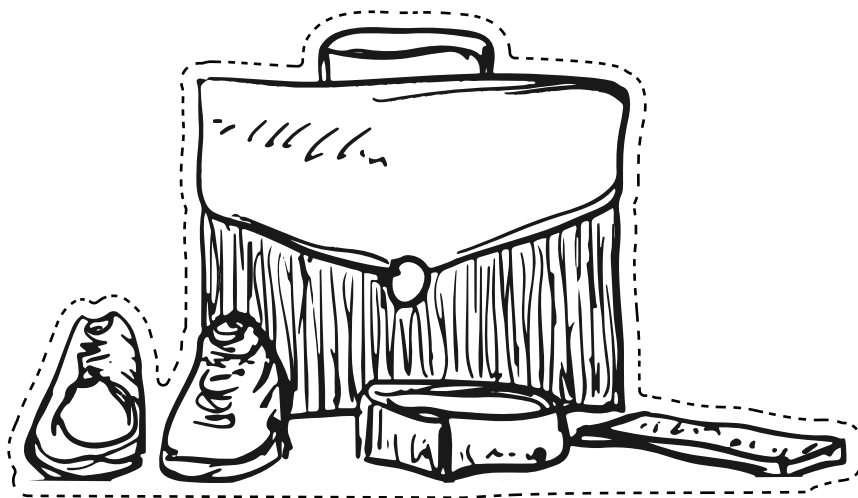


То, что на производство подошвы приходится 48%, показывает потребность в инвестициях на производство подошв.



*Сектор
обувной
промышленности
имеет
долгую
историю
в Конье ...*





ПРЕИМУЩЕСТВА СЕКТОРА

С потенциалом развития и динамической структурой сектор обувной промышленности Коньи является одним из старейших секторов. Гибкая структура, обусловленная наличием малых предприятий, обеспечивает наличие потенциального предложения, способного удовлетворить все потребности и возможность поставки из Коньи подошв для обуви, которые представляют собой важный промежуточный продукт.

Благодаря тому, что многие предприятия находятся в одной промышленной зоне, помогает осуществлению производства для брендов и развитию сектора обувной промышленности, как в Измире и Газиантепе.

Непосредственная близость Коньи к рынкам ЕС позволяет расширить разнообразие стран для экспорта продукции и увеличить объем экспорта.

КОНЬЯ ДЛЯ ИНВЕСТИЦИЙ, ПОТОМУ ЧТО

...

Большинство предприятий, осуществляющих деятельность в обувной промышленности в Конье являются малыми предприятиями, а некоторые из них – средними. То, что эти предприятия являются небольшими, обеспечивает гибкость для удовлетворения различных потребностей этих предприятий.

Помимо собственного производства, предприятия в Конье занимаются производством продукции и для различных брендов, что вынуждает их достигать определенных стандартов производства и одновременно повышать качество продукции.

Вспомогательная отрасль также имеет особое значение в плане удовлетворения потребности в сырье и вспомогательных материалах в обувном производстве. «Производство подошв» является одной из важнейших вспомогательных отраслей, которая особо выходит на первый план в Конье.

Производители обуви могут удовлетворить все свои потребности в обувной подошве в Конье, а сертификаты стимулирования инвестиций, полученные с целью расширения инвестиций для производства подошв, также позволяют повысить качество отрасли производства подошв.

В Конье также наблюдается успех в диверсификации рынка экспорта обуви, который имеет тенденцию к повышению. Благодаря близости Турции к такому важному импортному рынку как Российская Федерация и другим основным импортным рынкам, таким как Перу, Мексика, Саудовская Аравия и Израиль, являются существенными преимуществами Коньи с точки зрения экспорта в секторе, которая осуществляет экспорт посредством портов Стамбула и Мерсина.







Прошлое, настоящее и будущее текстильной промышленности Коньи

...

ОБЩИЙ ОБЗОР

Текстильный сектор можно описать в качестве производственного сектора, который обозначает тканые и трикотажные ткани и включает в себя все, что можно одевать, включая некоторые предметы декора и всевозможные аксессуары.

В текстильном секторе, который обеспечивает самую большую долю рабочих мест и является сектором, имеющим самый большой объем экспорта продукции, в период 2007-2015 гг экспорт одежды увеличился с 15,5 млрд. долларов до 18,4 млрд. долларов, а в 2015 году сальдо внешней торговли в секторе составил 13,9 млрд. долларов. Среди всех регионов, с долей 72% Европейский союз занимает первое место по экспорту нашей продукции.

В текстильном секторе Коньи, который имеет многолетнюю историю и опыт, около 500 компаний осуществляют деятельность в качестве малых и средних предприятий (КОВІ), 80% которых занимается производством готовой женской одежды, а 20% - производством готовой мужской и детской одежды.

Мы видим, что в Конье осуществляется производство во всех сферах мужских и женских рубашек, а также мужских и женских костюмов. В то время, как производство мужских костюмов сконцентрировано в определенных сферах, 36% предприятий занимаются производством брюк из искусственных и синтетических тканей. Несмотря на то, что в городе есть всего лишь по одной фирме, занимающейся производством блейзеров, брюк для наездников из различного волокна и шорт, 28% предприятий занимаются производством женских костюмов, юбок и брюк из синтетического волокна. Кроме того, в подсекторе также действуют предприятия, занимающиеся производством различной продукции.

ПОЧЕМУ КОНЬЯ?

В рамках Соглашения о таможенном союзе в ЕС были отменены квота и налоги на турецкую продукцию, в результате чего сектор Коньи увеличил объем экспорта. В 2008 году с целью оказать сопротивление глобальному кризису в текстильной и швейной промышленности в Конье ускорилось слияние компаний. В течение того же периода многие компании продолжили работать с собственным капиталом. После этого периода увеличение контрактного производства для Стамбула открыло перед производителями новые возможности продажи продукции

*Весомое место
в текстильной
промышленности
занимают
трикотажные
изделия
и женские
текстильные
изделия*

...

В 2015 году в текстильном секторе Коньи, где сегодня производится множество продукции, производство одежды увеличилось на 3,5% по сравнению с предыдущим годом. В таблице указан ассортимент продукции, производимой в секторе:

	МУЖСКАЯ ОДЕЖДА	ЖЕНСКАЯ ОДЕЖДА	ОДЕЖДА ДЛЯ ДЕТЕЙ И НОВОРОЖДЕННЫХ
ЗИМНЯЯ ГОТОВАЯ ОДЕЖДА	ПИДЖАКИ, ПАЛЬТО-ПОЛУПАЛЬТО, ДЖЕМПЕРЫ, СВИТЕРА, ЖИЛЕТЫ, РУБАШКИ и т.п. ОДЕЖДА, ОДЕЖДА: СПОРТИВНАЯ-КЛАССИЧЕСКИЕ БРЮКИ, РАЗНОВИДНОСТЬ, ТРЕНИРОВОЧНЫЕ ШТАНЫ, ПИЖАМЫ и т.п. ШТАНЫ	ПИДЖАКИ, ПАЛЬТО-ПОЛУПАЛЬТО, ПАЛЬТО-ПАРДЕСЮ, БЛУЗЫ, РУБАШКИ, ЖИЛЕТЫ и т.п. ВЕРХНЯЯ ОДЕЖДА; БРЮКИ, ТРЕНИРОВОЧНЫЕ ШТАНЫ и т.п. ШТАНЫ	ПАЛЬТО-ПОЛУПАЛЬТО, ДЖЕМПЕРЫ, СВИТЕРА, ЖИЛЕТЫ, РУБАШКИ и т.п. ВЕРХНЯЯ ОДЕЖДА: СПОРТИВНАЯ -КЛАССИЧЕСКАЯ БРЮКИ и т.п. ШТАНЫ
ДЕМИСЕЗОННАЯ ГОТОВАЯ ОДЕЖДА	КОСТЮМЫ, КУРТКИ-ДОЖДЕВИКИ, РУБАШКИ, СВИТШОТЫ, ЖИЛЕТЫ и т.п. ВЕРХНЯЯ ОДЕЖДА: РАЗНОВИДНОСТЬ СПОРТИВНЫХ - КЛАССИЧЕСКИХ БРЮК и т.п. ШТАНЫ и БРЮКИ	КОСТЮМЫ, ПАЛЬТО-ПАРДЕСЮ, КУРТКИ-ДОЖДЕВИКИ РУБАШКИ, БЛУЗЫ, СВИТШОТЫ, КУРТКИ (ХЫРКА) и т.п. ВЕРХНЯЯ ОДЕЖДА: РАЗНОВИДНОСТЬ СПОРТИВНЫХ - КЛАССИЧЕСКИХ БРЮК и ШТАНОВ, ЮБКИ и т.п. ОДЕЖДА	
ЛЕТНЯЯ ОДЕЖДА ГОТОВАЯ ОДЕЖДА	ФУТБОЛКИ, РУБАШКИ и т.п. ОДЕЖДА; БРЮКИ, ШОРТЫ и т.п. ОДЕЖДА	ФУТБОЛКИ, РУБАШКИ и т.п. ОДЕЖДА; БРЮКИ, ШОРТЫ ЮБКИ и т.п. ОДЕЖДА	ФУТБОЛКИ, РУБАШКИ и т.п. ОДЕЖДА; БРЮКИ, ШОРТЫ, ЮБКИ и т.п. ОДЕЖДА
НИЖНЕЕ БЕЛЬЕ	ТРУСЫ, ПОДШТАНИКИ, МАЙКИ, ВОДОЛАЗКИ, КАЛЬСОНЫ и т.п.	НИЖНЕЕ БЕЛЬЕ НОЧНЫЕ РУБАШКИ, МАЙКИ ПИЖАМЫ и т.п.	НИЖНЕЕ БЕЛЬЕ, МАЙКИ, ПИЖАМЫ, РАСПАШОНКИ и т.п.
ДРУГОЕ	НОСКИ, ГОЛОВНЫЕ УБОРЫ, ПЕРЧАТКИ, КАШНЕ, ПЛАТОК	ХИДЖАБЫ, КОСЫНКИ, ГОЛОВНЫЕ УБОРЫ, ПЕРЧАТКИ, РАЗНОВИДНОСТЬ НОСКОВ, КОЛГОТОК и т.п..	
ТЕКСТИЛЬНАЯ ПРОДУКЦИЯ, ПРОИЗВОДСТВО КОТОРОЙ ОСУЩЕСТВЛЯЕТСЯ, НО КОТОРАЯ ОСТАЛАСЬ ВНЕ КАТЕГОРИИ	РАБОЧАЯ ОДЕЖДА ВЕЧЕРНИЕ ТУАЛЕТЫ, ОДЕЖДА ДЛЯ СПЕЦИАЛЬНЫХ МЕРОПРИЯТИЙ ДОМАШНИЙ ТЕКСТИЛЬ (ПЛЕДЫ, ЗАНАВЕСКИ)		





ПРОИЗВОДСТВЕННЫЕ ГРУППЫ ПО ПОДСЕКТОРУ

Производство мужских рубашек

В Конье действует 5 предприятий по производству мужских рубашек, на которых работает 881 человек. В этом секторе все предприятия производят хлопковые рубашки, кроме одного предприятия, которое производит только хлопковые и шерстяные рубашки. Количество работников свидетельствует о том, что предприятия, осуществляющие деятельность в этом подсекторе, являются средними.

Код	Пояснения	Количество предприятий	Работники	Производственная мощность (штук)	Работники / Предприятие	Производственная мощность/ Предприятие	Производственная мощность/ Работников
6205	Рубашки для мужчин / мальчиков и юношей из шерсти / тонкой шерстяной нити (кроме вязаных (трикотажных) или вязаных крючком)	1	53	*	53	*	*
6205	Хлопковые рубашки для мужчин / мальчиков и юношей (кроме вязаных (трикотажных) или вязаных крючком)	4	828	105.000	207	26.250	126,8116
	ОБЩИЙ ИТОГ	5	881	105.000	0	0	0

*Примечание: Согласно статье Закона о статистике Турции № 5429 о секретной информации, данные в соответствующей ячейке считаются конфиденциальными и информация не предоставляется в случаях, если: (*1) количество статистических единиц меньше трех, (*2) количество статистических единиц равно трем или более, даже если информация, принадлежащая какой-либо единице, составляет более 80% от общей информации в этой ячейке, (*3) если информация, принадлежащая двум единицам, составляет более 90%.*

Производство мужских костюмов

Мы видим, что производство мужских костюмов в Конье сосредоточено в определенных областях. Предприятия, занимающиеся производством брюк из искусственного и синтетического волокна, занимают 36% всех предприятий. Следом за этой продукцией с 16% следуют -пиджаки и блейзеры и с 11% - костюмы. Другие предприятия осуществляют производство в разных сферах.

Таблица 2: Профиль производителей мужских костюмов в Конье

Пояснения	Предприятие	Работники	Производственная мощность (штук)	Работники/ Предприятие	Производственная мощность/ Предприятие	Производственная мощность/ Работники
Костюмы для мужчин / мальчиков и юношей (кроме вязаны Wx (трикотажных изделий) Или вязаных крючком)	2	209	*	104,50	*	*
Пиджаки и блейзеры для мужчин / мальчиков и юношей из хлопка или искусственных волокон (промышленные и профессиональные)	1	53	*	53,00	*	*
Комбинезоны типа для садоводов для мужчин/мальчиков и юношей из хлопка или искусственного и синтетического волокна (промышленные и профессиональные)	3	839	*	279,67	*	*
Пиджаки и блейзеры для мужчин / мальчиков и юношей (кроме вязаных (трикотажных изделий) Или вязаных крючком)	3	217	*	72,33	*	*
Брюки и штаны для верховой езды / широкие штаны (включая короткие штаны) для мужчин / мальчиков и юношей из искусственных или синтетических волокон (кроме вязаных (трикотажных) и вязаных крючком и кроме профессиональной и промышленной спецодежды)	7	156	131.306	22,29		
Брюки и штаны для верховой езды / широкие штаны W (включая короткие штаны) для мужчин / мальчиков и юношей из рубчатого плиса	1	173	*	173	*	*
Брюки и штаны для верховой езды / широкие штаны (включая короткие штаны) для мужчин / мальчиков и юношей из хлопка (кроме джинсовых, вязаных (трикотажных) или вязаных крючком)	1	773	*	773		
Брюки и штаны для верховой езды / широкие штаны (включая короткие штаны) шорты, комбинезоны типа для садоводов для мужчин / мальчиков и юношей (кроме шерстяных из искусственных или синтетических волокон вязаных (трикотажных) или вязаных крючком)	1	773	*	773	*	*

*Примечание: Согласно статье Закона о статистике Турции № 5429 о секретной информации, данные в соответствующей ячейке считаются конфиденциальными и информация не предоставляется в случаях, если: (*1) количество статистических единиц меньше трех, (*2) количество статистических единиц равно трем или более, даже если информация, принадлежащая какой-либо единице, составляет более 80% от общей информации в этой ячейке, (*3) если информация, принадлежащая двум единицам, составляет более 90%.



Производство женских рубашек

6 предприятий в Конье занимаются производством женских рубашек, блуз или рубашек и блуз. То, что на каждое предприятие приходится по 163 работника свидетельствует о том, что предприятия, осуществляющие деятельность в этом подсекторе, являются средними.

Код	Пояснения	Количество предприятий	Работники	Производственная мощность (штук)	Работники / Предприятие	Производственная мощность/ Предприятие	Производственная мощность/ Работников
6206	Рубашки, блузы и рубашки-блузы для женщин / девочек из шерсти / тонкой шерстяной нити (кроме вязаных трикотажных) или вязаных крючком)	6	977	203.872	162,83	33.978,67	208,67

Производство женских костюмов

Что касается количества предприятий в Конье, то мы видим, что производство юбок и брюк из синтетического волокна имеют наибольшую долю - 28%. За этой продукцией с долей 20 % следуют приджаки, блейзеры, платья, брюки для наездников, шорты и брюки из хлопка и других тканых материалов. Посмотрев на количество занятых на предприятиях работников, мы видим концентрацию в двух товарных группах. Согласно этому, доля юбок и брюк, изготовленных из хлопка, составляет 32%, а доля брюк, брюк для наездников и шорт, изготовленных из хлопка и других тканых материалов, составляет 36%



**Таблица 4: Профиль производителя женских костюмов в Конье Источник:
База данных Союза торговых палат и товарных бирж Турции (ТОБВ)**

ЖЕНСКИЕ КОСТЮМЫ ПЛАТЬЯ	Предприятие	Работники.	Производст венная мощность (штук)	Работников/ Предприятие	Производст венная мощность/ Предприятие	Производ ственная мощность/ Работников	Доля	
							Предприятие	Работники
Костюмы для женщин/ девочек (кроме вязаных (трикотажных) или вязаных крючком)	2	85	*			*	8%	4%
Пиджаки и блейзеры для женщин / девочек (кроме вязаных (трикотажных) или вязаных крючком)	5	161	89.566	32,2	17.913,20	556,31	20%	7%
Платья для женщины/ девочек (включая джинсовые платья) (кроме вязаных (трикотажных) или вязаных крючком)	4	174	102.915	43,5	25.728,75	591,47	16%	7%
Хлопковые юбки и юбки-брюки для женщин / девочек (кроме вязаных (трикотажных) или вязаных крючком)	1	773	*	773	*	*	4%	32%
Юбки и юбки-брюки из синтетического волокна для женщин / девочек (кроме вязаных (трикотажных) или вязаных крючком)	7	261	188.547	37,285714	26.935,29	722,40	28%	11%
Брюки, брюки для наездников / широкие брюки (включая короткие брюки), штаны для гольфа, шорты и другие подобные изделия из хлопка и других тканых материалов (кроме изделий из джинсовой ткани, индустриальной одежды и профессиональной спецодежды)	5	852	156.828	170,4	31.365,60	184,07	20%	36%

*Примечание: Согласно статье Закона о статистике Турции № 5429 о секретной информации, данные в соответствующей ячейке считаются конфиденциальными и информация не предоставляется в случаях, если: (*1) количество статистических единиц меньше трех, (*2) количество статистических единиц равно трем или более, даже если информация, принадлежащая какой-либо единице, составляет более 80% от общей информации в этой ячейке, (*3) если информация, принадлежащая двум единицам, составляет более 90%.





ВНЕШНЯЯ ТОРГОВЛЯ В ТЕКСТИЛЬНОМ СЕКТОРЕ КОНЬИ

После падения на 35% в 2012 году, в 2013 году экспорт невязаной одежды и аксессуаров Коньи увеличился на 232%, превысив 1 миллион долларов США. В секторе, в котором тенденция к росту продолжалась и в 2014 году, распределение экспорта 2015 года по странам выглядит следующим образом:

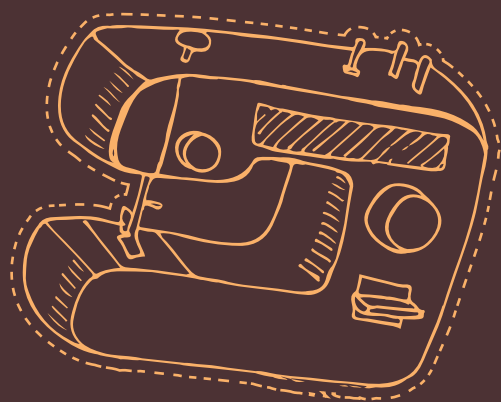


Таблица 5: Страны, в которые экспортируется текстиль из Коньи

Источник: Турецкий статистический институт (TÜİK)

Франция
Нидерланды
Германия
Дания
Бельгия
Норвегия
Швеция
Австрия
Швейцария
Грузия
Казахстан
Алжир
Мавритания
Танзания
Сирия
Ирак
Саудовская Аравия
ОАЭ
Китай
Япония
Всего

СТИМУЛИРОВАНИЯ ИНВЕСТИЦИЙ В СЕКТОРЕ ТЕКСТИЛЬНОЙ ПРОМЫШЛЕННОСТИ

В сфере одежды нет сертификата стимулирования инвестиций. Полученные сертификаты стимулирования в основном касаются инвестиций в сырье.

В 2015 году на Францию пришла наибольшая доля среди стран-экспортеров одежды и аксессуаров из нетканого материала. В то время, как за Францией следовали Нидерланды, импорт нетканой одежды Кореи был незначительным.

В периоде за 2013-2014 гг. было получено два сертификата инвестиционного стимулирования и эти инвестиции представляли собой инвестиции в текстурную и шерстяную пряжу. В сфере приоритетных продуктов инвестиционная тенденция отсутствует.

Таблица 6: Инвестиции в текстильный сектор

Корея с сертификатами стимулирования

	Сертификат	Фиксированные Инвестиции (ТЛ)	Импортированное Машинное Оборудование (\$)	Занятость	Вид инвестиции	Особенность
2013	1	6.040.620	2.426.750	3	Расширение, Модернизация	Текстуриро ванная пряжа 912 тонн
						Плед 741.024 штук
2014	1	2.740.307	1.055.337	4	Расширение	Шерстяная пряжа 389 тонн





*Интенсивное п
роизводство
в текстильной
промышленности
Коньи*

...







История текстильной отрасли в Конье укрепляет свои позиции с каждым годом. Большую роль в секторе города играет то, что страны с относительно низкой конкуренцией, такие как Ближний Восток и Латинская Америка, являются потенциальными рынками сбыта для Коньи, что имеется возможность получить в производстве сырье с качественным волокном, а также что Конья расположена вблизи с экспортными портами, таким как Стамбул и Мерсин.

КОНЬЯ ДЛЯ ИНВЕСТИЦИЙ, ПОТОМУ ЧТО

...

Кроме того, Конья заявила о себе и создала конкурентоспособность в текстильном секторе благодаря своим предприятиям среднего бизнеса, способствующим индустриализации сектора и более дешевой рабочей силе по сравнению с западными странами.

С расширением возможностей крупных текстильных компаний как на внутреннем, так и на внешнем рынках, объемы бизнеса предприятий, работающих на контрактной основе в Конье, параллельно растут. Тот факт, что Конья находится рядом с важными текстильными городами, такими как Стамбул и Денизли, дает преимущества с точки зрения контрактного производства.



Конья является важным центром торговли и размещения на протяжении всей истории благодаря своему географическому положению. Город связан с другими городами дорогами, простирающимися на север, северо-запад, северо-восток, запад, восток и юг.

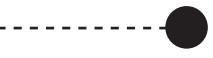
Конья связана с Анкарой и городами, находящимися на северо-западе, автомобильными дорогами Конья-Афьонкарахисар, Эскишехир-Бурса-Стамбул, Конья-Анкара, с городом Невшехир городами, расположенными на северо-востоке, Конья связана автодорогой Конья-Аксарай, с Измиром город соединен автодорогой Конья-Бейшехир, простирающейся на запад и проходящей через такие города как Ыспарга-Денизли-Айдын, а на юге город связан с Мерсином и Аданой автодорогой Конья-Караман.

Кроме того, посредством автодороги Анкара-Адана через город Эрегли осуществляется сообщение с Аданой и другими юго-восточными городами, а через Кайсери обеспечивается сообщение с городами Черноморского побережья. С помощью дороги Конья-Сейдишехир город Конья и регион Центральной Анатолии кратчайшим путем соединяются с южным побережьем.

Длина железной дороги, проходящей через границы города Конья, на которую приходится 6,6% железнодорожной сети Турции длиной в 12.000 км, составляет 800 км.

Железнодорожное сообщение с Коньей осуществляется посредством скоростного поезда (Конья-Анкара / Конья-Эскишехир / Конья-Стамбул), железнодорожной линией Торос экспресс (Стамбул-Конья-Газиантеп), железнодорожной линией «Голубые поезда Центральной Анатолии» (Эрегли-Конья-Стамбул) и линией Мерам-экспресс (Стамбул-Конья). На скоростном поезде до Анкары и Эскишехира можно добраться за 1,5 часа и до Стамбула – всего за 4 часа.

В Конье, которая имеет военно-гражданский аэропорт, с каждым днем воздушные перевозки также увеличивают свою важность. Аэропорт, который в качестве пункта пересечения границы открыт для международных перевозок, находится в 20 км от центра города. Сегодня каждый день осуществляются регулярные рейсы в Стамбул и Измир, а в летние месяцы открываются прямые рейсы в различные точки Европы.





1882

KONYA TİCARET ODASI
KONYA CHAMBER OF COMMERCE

