

MAKİNE

**Konya
Makine
Sektörünün
Dünü,
Bugünü
Ve Yarını**

...



**PROJE SAHİBİ**

KONYA ORGANİZE SANAYİ BÖLGESİ

**PROJE DENETLEYİCİSİ**

İbrahim GÜL

PROJE EKİBİ**PROJE KORDİNATÖRÜ**

Ömer Faruk DAĞLIOĞLUGİL

**SEKTÖREL BİLGİLER VE İSTATİSTİK VERİLER**

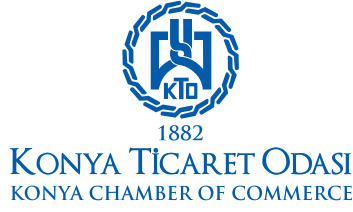
Konya ABİGEM

**İSTATİKSEL BİLGİLER VE VERİLER**

Ömer Faruk DAĞLIOĞLUGİL

**DERLEYEN VE HAZIRLAYAN**

Konya ABİGEM



**T.C.
MEVLANA KALKINMA AJANSI
2016 YILI DOĞRUDAN FAALİYET DESTEĞİ PROGRAMI
KAPSAMINDA**

KONYA ORGANİZE SANAYİ BÖLGESİ
FİRMALARIN VE SEKTÖRLERİN YATIRIM VE TANITIM KATALOĞUNUN
HAZIRLANMASI PROJESİ

OCAK 2016

HAZIRLAYAN
KONYA ABİGEM



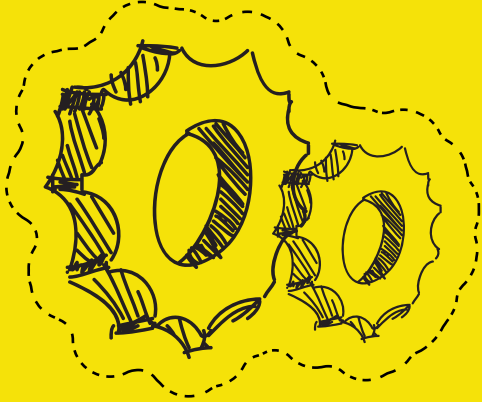
Bu katalog T.C. Mevlana Kalkınma Ajansı 2014 Yılı Doğrudan Faaliyet Desteği Programı kapsamında desteklenen "KOS'da Bulunan Firmaların ve Sektörlerin Yatırım ve Tanıtım Kataloğunun Hazırlanması" projesi kapsamında hazırlanmıştır.
T.C. Mevlana Kalkınma Ajansı'nın görüşlerini yansıtmaz.



Mevlana
Kalkınma Ajansı
Development Agency

İÇİNDEKİLER

- 6. Genel Bakış
- 8. Neden Konya?
- 13. Türkiye’de Makine Sektörü
- 16. Konya’da Makine Sektörü
- 22. Alt Sektör Bazında Üretim Grupları
- 35. Konya Makine Sektöründe Dış Ticaret
- 40. Makine Sektöründe Yatırım Teşvik Uygulamaları
- 43. Sektörel Avantajlar
- 45. Yatırım İçin Konya Çünkü...
- 46. Konya’ya Ulaşım



Konya Makine Sektörünün Dünü, Bugünü Ve Yarını

...

MAKİNE



Makine imalat sektörünün kilit noktaları, ar -ge ve nitelikli iş gücü...

GENEL BAKIŞ

İmalat sanayi içinde önemli bir konuma sahip ve sanayi sektörleri içinde yatırım malı üreten temel sektör olan makine imalat sanayi, makine ekipman ve yedek parçalarının imal edildiği "mühendislik sanayileri" denilen alt sektörlerin tamamını kapsıyor. Bu bağlamda makine imalat sanayi, gelişmiş ekonomilerde büyük önem verilen ve öncelikli sektör olarak tanımlanıyor.

Makine imalat sektörü, önemli bir mühendislik ve tasarım boyutu içeriyor. Dolayısıyla sektörde yenilik ve rekabet gücünün geliştirilmesi açısından, ar-ge ve mühendislik boyutu ile desteklenecek bir üretim süreci stratejik önem taşıyor.

Sektörde üretimin önemli bir bölümü sipariş üzerine tasarımla gerçekleştiriliyor. Bir başka deyişle talep arzı belirlerken, talep edilen ürünler yönünde üretim makinelerinde düzenlemeler ve eklemeler yapılıyor. Sektör için önemli bir diğer nokta ise kalifiye iş gücü. İmalat sanayiinin hemen hemen bütün sektörlerine girdi temin etmesi ve imalat sanayiinin gelişimiyle paralellik sağlaması, sektörlerin itici gücü olması, mühendislik disiplini harekete geçirmesi gibi özellikleriyle sektörün ekonomide üstlendiği rolün önemi oldukça büyük.

7





NEDEN KONYA?

Makine sektöründe, bozulan makinaların onarımı ve yeniden çalışır hale getirilmesinin yanı sıra küçük parçaların imalatı ve yapımında da gelişen Konya, geçmişten bu güne sahip olduğu coğrafi ve jeopolitik konumu nedeniyle sektörde adeta bir üst konumunda. Sektörün gelişmesinde en önemli faktörler ise, konulara olan çözüm odaklı yaklaşımlar ve mevcut birikmiş tecrübe.

Makine teçhizat sektöründe donanımlı iş gücü önem taşıırken, iş gücünün eğitimini sağlayacak altyapı da stratejik önem kazanıyor. Konya'da mevcut meslek liselerinin her yıl yaklaşık 8.180 mezun vermesi, şehirde birçok üniversite ve teknik eğitim fakültesi ile 280 adet meslek edindirme kursunun bulunması sektörün eleman ihtiyacını karşılayan önemli faktörler.





Konya'da Türkiye'nin 3. büyük teknokentinin, TÜBİTAK destekli bir bilim merkezinin ve Bölgesel İnovasyon Merkezi'nin olması sektörün ar-ge altyapısını desteklerken, nüfusun % 60,6'sının 35 yaşın altında olması yoğun emek gerektiren sektör için bir başka olumlu faktör olarak ortaya çıkıyor.

Bütün bunların yanında, Konya'nın çeşitli bölgelere ulaşım ağının bulunması lojistik açıdan ticareti kolaylaştırıyor ve ihracat açısından önem taşıyor.

2002 yılında 129 milyon ABD doları olan toplam ihracatın 2015 yılında 2.440 milyon ABD doları seviyesine ulaşmış olması Konya'nın dış pazarlar ile bütünleşmiş olduğunun da bir göstergesi.









13

TÜRKİYE'DE MAKİNE SEKTÖRÜ

İSO tarafından yayınlanan, "Türkiye'nin İlk 1000 Sanayi Kuruluşu" içinde 23 adet makine sanayi firması yer alıyor. Makine sanayi firmalarının üretimden satışlarının ilk 1.000 firma içindeki payı ise % 1,5 seviyesinde.

Türkiye makine sektöründe mühendis istihdamı toplam sektör istihdamının % 1,6'sını karşılıyor. Sektörün, Türkiye toplam ar-ge harcamaları içindeki payı ise %1,5 düzeyinde.

Türkiye İhracatçılar Merkezi (TİM) tarafından yayınlanan ilk 1.000 ihracatçı firma arasında makine sektöründen (iklimlendirme dahil) 61 firma yer alırken, bu firmaların 2015 TİM sınıflamasına göre Türkiye toplam makine ihracatının %32,6'sını gerçekleştirdiği görülüyor.

Türkiye'de, makine sanayi alt dallarının üretim değeri, çalışan sayısı ve katma değerden aldığı paylara bakıldığında; üretim değerinden en yüksek payı % 34 ile genel amaçlı makinelerin; fırın, ocak brülör, kaldırma-taşıma elemanları, soğutma ve havalandırma elemanları gibi ürünleri içeren grubu alıyor. Genel amaçlı makinelerin motor/türbin ve pompa/kompresör gruplarını kapsayan ürün grubu ise üretim değerinden % 22 pay alırken katma değerdeki payı % 28'e ulaşıyor. Özel amaçlı makinelerde ise; katma değerden aldığı pay, üretim değerindeki payından daha yüksek olan tarım ve ormancılık makineleri dikkat çekiyor.

Üretim değerine kıyasla en yüksek katma değeri yaratan sektörlerden biri olan makine imalat sanayiinde toplam girişimci sayısı 11.700, istihdam edilen kişi sayısı ise 187.000.

Sektörün Türkiye imalat sanayi üretim değeri içindeki payı % 4,4, katma değer içindeki payı % 6,2. İmalat sanayiinde katma değerın üretime oranı ortalama % 18 iken bu rakam makine imalat sanayiinde % 24.

İstihdamdaki payın (%5,5) girişim sayısındaki paydan (%3,5) yüksek olması sektörün, emeğe dayalı yapısını gözler önüne seriyor.

Diğer ülkelerde olduğu gibi Türkiye'de de makine sanayiindeki işletmelerin ağırlığını KOBİ'ler oluşturuyor. Sektörde KOBİ'lerin ağırlıkta olması operasyonel esneklik sağlıyor.

Makine imalat sanayi, Kalkınma Bakanlığı tarafından öncelikli sektörlerden biri olarak değerlendiriliyor. Türkiye, dünya toplam makine ticaretinde % 0,6 payla 28. sırada yer alıyor. 2023 yılında sektör ihracatının, Türkiye toplam ihracatındaki payının % 20'ye, ihracat tutarının yaklaşık 7,6 kat artarak 100 milyar ABD dolarına ulaşması hedefleniyor.

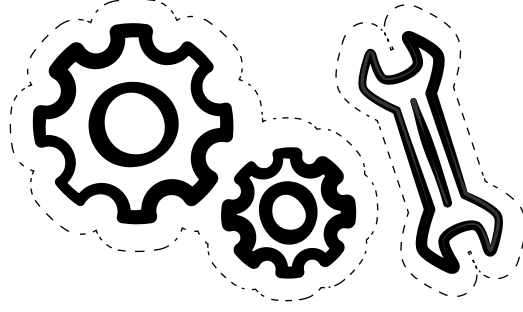
**Sektör
gücünü
emekten
alıyor**

...

● **Konya
değirmen
makineleri
üretiminde
dünya
liginde**
...







KONYA'DA MAKİNE SEKTÖRÜ

446 adet firmanın faaliyet gösterdiği ve yoğunlaşmanın merkez ilçelerde olduğu makine ve teçhizat sanayi sektörü, Konya'da en fazla istihdama sahip üçüncü sektör.

Değirmen makinelerinde dünya ölçeğinde önemli bir yere sahip olan ve Türkiye makine sanayiinde önde gelen illerden biri olan Konya, özellikle değirmen makineleri, metal işleme makineleri ve döküm sanayiinde önemli üretim merkezleri arasında yer alıyor.

Konya-Karaman Bölgesi'ndeki toplam imalat sanayi istihdamının % 10,9'unu; toplam işletme sayısının ise % 13,2'sini oluşturan sektörde uzmanlaşma düzeyi yüksek.

TÜİK verilerine göre Konya, Türkiye'de faaliyet gösteren toplam

makine sanayi işletme adedinden % 6,8, makine sanayi istihdamından % 6,9 oranında pay alıyor. Endüstri 4.0 uygulamalarına entegrasyonun sağlanması açısından yurt dışı firmalarla önemli iş birlikleri ve ar-ge yatırım fırsatları Konya makine sektörünün avantajları arasında yer alıyor.

2015 yılında Türkiye makine ihracatı % 12,2 daralmasına rağmen, % 4,6 payla İstanbul, Ankara, Bursa, İzmir ve Kocaeli'nin ardından 6. sırada yer alan Konya makine ihracatında % 1,9 artış gözlemleniyor.

Konya'da makine ve teçhizat sanayinde yer alan önemli üretim kalemleri ise şöyle:

- Ambalaj makineleri üretilen makineler içinde önemli bir konuma ve çeşitliliğe sahiptir. Paketleme makineleri, dikey paketleme makineleri, sıvı ve katı ambalaj makineleri ambalaj makineleri çeşitleri arasındadır. Ambalaj makinelerinin yanında
 - Kaynak makineleri
 - Otomatik giyotin, makas
 - Muhtelif pres
 - Hidrolik silindir ve pompalar
 - Motor yenileme makinesi
 - Muhtelif matkap
 - Akışkan gücü ile çalışan ekipmanların ve bunların parçalarının imalatı (hidrolik ve pnömatik motorlar, hidrolik pompalar, hidrolik ve pnömatik valfler, hidrolik sistemler)
 - Sanayi tipi soğutucu ve dondurucu donanımları
 - Doldurma, paketleme ve ambalajlama makineleri diğer makine çeşitleri arasındadır.

- Değirmencilik sanayisinde hububat veya kurutulmuş sebzelerin işlenmesi veya öğütülmesi için kullanılan makinelerin imalatı yer almaktadır. Bu grubun altında

- Buğday depolama ve temizleme sistemi
- Hayvan yemi makinesi
- Yem katkı ünitesi yer almaktadır.

- Kömür veya kaya kesicileri (havözler), tünel ve kuyu açma makineleri ile delme ve sondaj makinelerinin imalatı (yeraltı veya yerüstü)

- Motorlu veya pnömatik el aletlerinin imalatı (zımparalama, taşlama, parlatma... vb., elektrikli elle kullanılan aletler ile dairesel veya zincirli testere, matkap, çivileme aleti, perçin tabancası... vb.)

- Hidrolik pnömatik lift bağlantı elemanları

• Demir, elik ve alüminyumdan sofa ve mutfak eşyalarının imalatı (tencere, tava, aydanlık, cezve, yemek kapları, bulaşık telleri... vb. teflon, emaye vb. ile kaplanmışlar dahil, - bakırdan olanlar hari-)

• Merkezi ısıtma kazanları (boyler) imalatı (kombi, kat kaloriferi ve diğ r merkezi ısıtma kazanları -buhar jenerat rleri ve kızgın su  reten kazanlar hari -)

• Buldozer, angledozer, greyder, skreyper, d zleyici,  nden k reyici-y kleyici, kepeli y kleyici, mekanik kepe, ekskavat r, kazık akma (kazık varyosları) ve s kme makineleri, har ve asfalt yayıcılar ile beton kaplama makinelerinin imalatı

• Santrif j imalatı

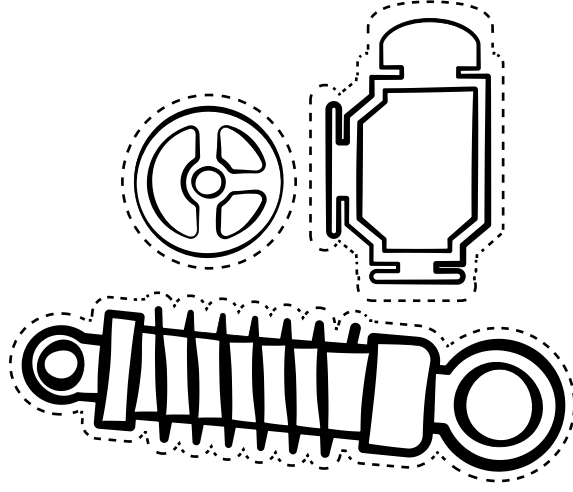
• Kiremit, briket, řekilli seramik hamuru, boru, grafik elektrotu, yazı tahtası tebeřiri... vb.  r nlerin  retilmesinde kullanılan makinelerin imalatı.

• Tař, seramik, beton veya benzeri mineral malzemeleri iřlemek veya camı soğuk iřlemek iin kullanılan takım tezgahı ile bunların paralarının imalatı (testere, tařlama)

• Zırhlı veya g lendirilmiř kasalar, kasa daireleri, kilitle para kasaları, zırhlı kapılar... vb. imalatı (adi metalden)

• Sıkıřtırılmıř veya sıvılařtırılmıř gaz iin kullanılan metal konteynerlerin imalatı

• Ahřap ve diğ r malzemelerden kalıp ve d k m modeli imalatı (kek ve ayakkabı kalıpları hari)



- Ahşap ve diğer malzemelerden kalıp ve döküm modeli imalatı (kek ve ayakkabı kalıpları hariç)
- Adi metallerden işaret levhaları ve tabelalar ile rakamlar, harfler ve diğer sembollerin imalatı (oto plakaları dahil, - ışıklı olanlar hariç-)
- Bakırdan sofa ve mutfak eşyası imalatı (cezve, tencere, çanak, tabak, ibrik... vb.)
- Çelik varil ve benzer muhafazaların imalatı (kapasitesi 300 litreyi geçmeyen -kapasitesi 50 litre olup, lehim veya kıvrılarak kapatılanlar hariç -)
- Post, deri ve köselelerin işlenmesi ile ayakkabı ve diğer deri eşyaların üretimi veya tamiri için kullanılan makinelerin imalatı
- Metal tornalama, delme, frezeleme ve planyalama takım tezgahlarının imalatı
- Diğer musluk ve valf/vana imalatı, dökme olanlar (sanayi musluk, valf ve vanaları, sıhhi tesisat ve ısıtmada kullanılan musluk ve vanalar ile doğalgaz vanaları dahil)
- Baskül
- Dalgıç pompa ve ekipmanları
- Halı sıkma makinesi
- Kağıt kesme makinesi
- Kantar diğer makineler arasındadır.





Konya, değirmen makineleri üretiminde lider

...

ALT SEKTÖR BAZINDA ÜRETİM GRUPLARI

Değirmen Makineleri Üretimi

Türkiye’de yer alan değirmen makineleri üreticilerinin ve istihdamının yaklaşık üçte biri Konya’da bulunuyor. Konya’nın Türkiye üretim kapasitesinden aldığı pay ise % 15.

Konya’da üretilen değirmen makinelerini vals, elek, temizleme, öğütme, taşıma, depolama ve paketleme makineleri şeklinde gruplara ayırmak mümkün.

Konya değirmen makineleri imalatında faaliyet gösteren işletmelerin ölçeği Türkiye ortalamasıyla karşılaştırıldığında, üretici başına çalışan sayısının Türkiye ortalamasına yakın, üretici başı kapasitenin ise Türkiye ortalamasının yaklaşık % 40’ı düzeyinde olduğu görülüyor.

Tablo 1: Konya Değirmen Makineleri Konumlandırılması
Kaynak: TOBB,2016

	Kayıtlı Üretici	İstihdam	Üretim Kapasitesi (adet)	İstihdam/ Üretici	Kapasite/ Üretici (adet)
Konya	61	1.676	103.974	27	1.704
Türkiye	163	4.800	686.361	29	4.211
Konya/ Türkiye (%)	% 37,4	% 34,9	% 15,1	% 93,3	% 40,5

Metal İşleme Makineleri Üretimi

Konya’da metal işleme makineleri kapsamında üretilen makineler;

- Bükme katlama, düzleştirme ve yassılaştırma makineleri,
- Makas tezgahları,
- Zimba veya kertikleme tezgahları
- Caka kemet makineleri,
- Kompresör,
- Testere tezgahları ve
- Hidrolik presler olarak sıralanabilir.

Sayısal olmayan yassı metal işleyen tezgahlar, sayısal olmayan makas kesme tezgahları ve hidrolik presler ise metal işleme makineleri alt sektöründe faaliyet gösteren işletmelerin en fazla yoğunlaştığı alanlar.

Konya, Türkiye’de metal işleme makineleri sanayiinin önde gelen illeri arasında. Türkiye’deki metal işleme makineleri üreticilerinin % 11’i ve istihdamının yaklaşık % 4’ü Konya’da bulunuyor. Türkiye’de ve Konya’da metal işleme makineleri sanayiinde faaliyet gösteren işletmelerin ölçeği Türkiye makine sanayi ortalamasıyla karşılaştırıldığında, çalışan sayısı bakımından ölçeğin makine sanayi ortalamasının üstünde olduğu görülüyor.

Makine sanayi ortalamasına kıyasla yüksek performans gösteren Konya takım tezgahları ihracatı ise 2015 yılında % 52 olarak gerçekleşti.

Tablo 2: Konya Metal İşleme Makineleri Konumlandırması
Kaynak: TOBB

	Kayıtlı Üretici	İstihdam	Üretim Kapasitesi (adet)	İstihdam/ Üretici	Kapasite/ Üretici (adet)
Konya	60	1.237	17.778	21	296
Türkiye	516	26.961	183.699	52	356
Konya/ Türkiye (%)	% 11	% 4	% 9	% 40	% 83





Sondaj Makineleri Üretimi

Konya'da 0-3000 metre arasında toprağa giriş yapabilen ve su çıkarılması için kullanılan sondaj makinelerini üreten çok sayıda büyük ve küçük ölçekli firma bulunuyor. Büyük firmalar ağırlıklı olarak ihracat pazarlarına çalışırken, küçük firmalar büyük firmalara için fason üretim yapıyor.

Konya'da sondaj makineleri üretimi; su sondaj, zemin sondaj, maden sondaj ve jeotermal sondaj makineleri olmak üzere farklı gruplara ayrılıyor, delme makineleri kapsamında havalı şahmerdan üretimi yer alıyor.

Konya'daki işletmelerin ölçeği Türkiye ortalamasıyla karşılaştırıldığında, üretici başına çalışan sayısının Türkiye ortalamasının % 36'sı düzeyinde olduğu görülüyor.

Konya'da üretilen sondaj makineleri ağırlıklı olarak su sondajlarında kullanılmak üzere Afrika ve Orta Doğu ülkelerine satılıyor.

Tablo 3: Konya Sondaj Makineleri Konumlandırması Kaynak: TOBB

	Kayıtlı Üretici	İstihdam	İstihdam/Üretici
Konya	19	237	12
Türkiye	135	4733	35
Konya/Türkiye	% 14,1	% 5,0	% 35,6

Yem Makineleri Üretimi

Konya yem makineleri sanayisinde üretilen başlıca yem makineleri; yem kırma, yem karıştırma, yem ezme ve yem karma makineleri olarak çeşitleniyor.

Yem makineleri sanayiinin önde gelen illeri arasında yer alan Konya'da, Türkiye'deki yem makineleri üreticilerinin % 16'sı ve sektör istihdamının yaklaşık 12'si bulunuyor.

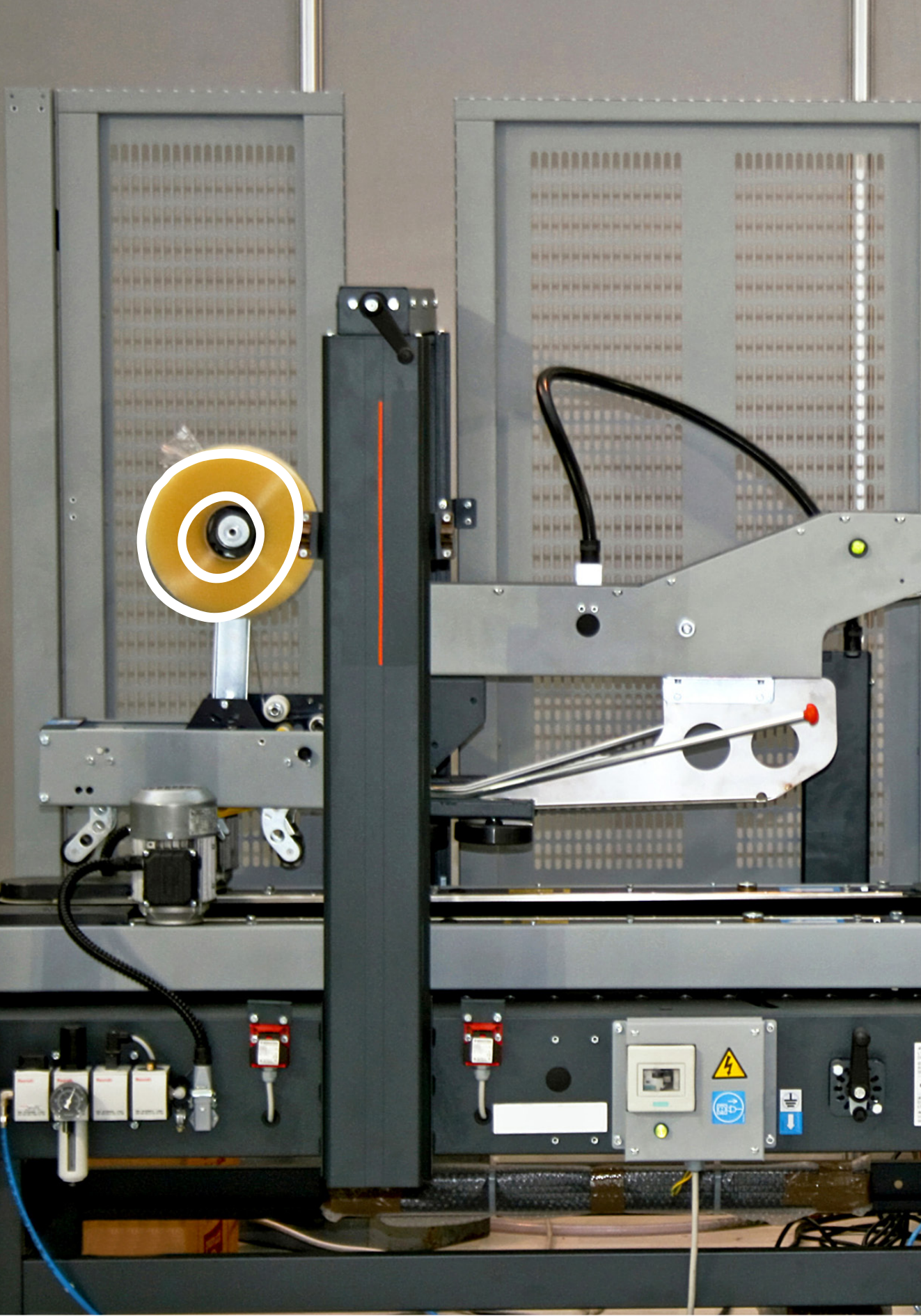
Konya'daki işletmelerin ölçeği Türkiye ortalamasıyla karşılaştırıldığında ise üretici başına çalışan sayısının Türkiye ortalamasının % 72'si düzeyinde olduğu görülüyor.

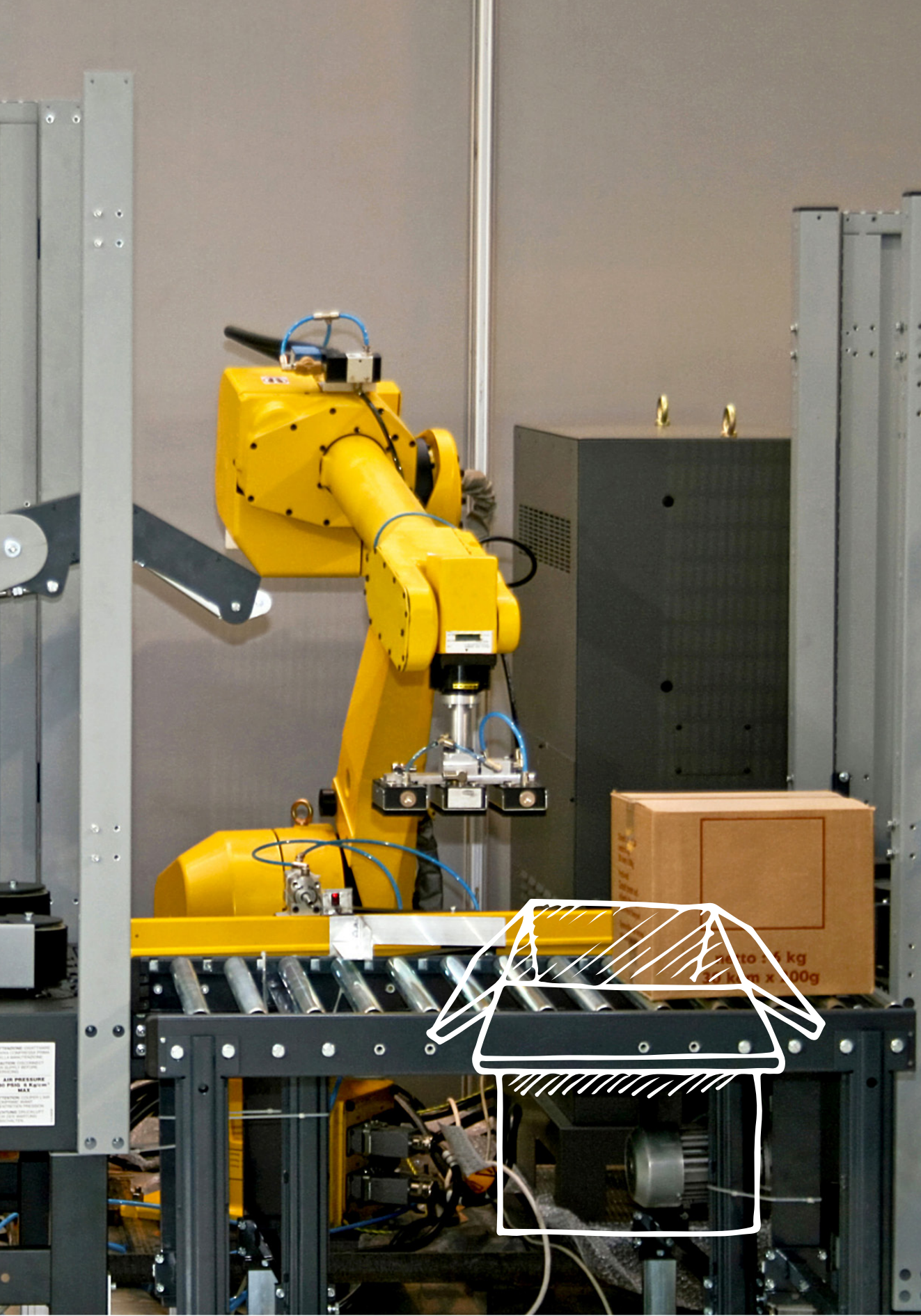
Tablo 4: Konya Yem Makineleri Konumlandırması Kaynak: TOBB

	Kayıtlı Üretici	İstihdam	İstihdam/Üretici
Konya	22	505	23
Türkiye	135	4.293	32
Konya/Türkiye (%)	% 16,3	% 11,8	% 722

TÜİK verilerine göre il bazında, yem makinelerinin de dahil olduğu tarım ve orman makineleri ihracatında, Konya tarım ve orman makineleri ihracatının % 12 artış gösterdiği görülüyor.







Gıda ve İçecek Ambalajlama Makineleri Üretimi

Konya’da üretilen gıda ve içecek ambalajlama makinelerini; paketleme, dikey paketleme, sıvı gıda ambalaj ve katı gıda ambalaj makinesi şeklinde sıralamak mümkün.

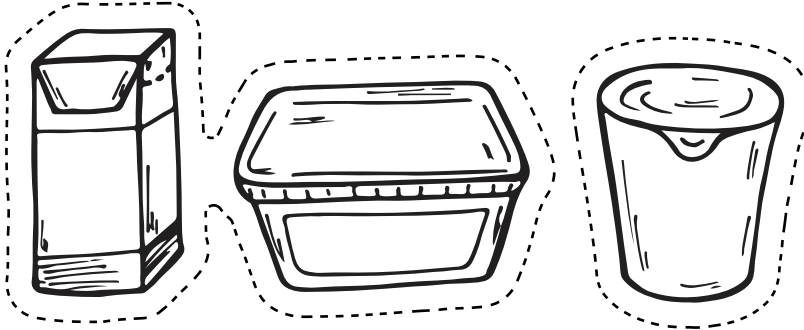
*İçecek Ambalajlama Makineleri Üretimi

Türkiye’deki içecek ambalajlama makineleri üreticilerinin % 5’i ve sektör istihdamının yaklaşık % 8’i Konya’da bulunuyor. Konya’da üretici başına çalışan sayısı ise Türkiye ortalamasının 1,6 katı.

Türkiye ve Konya’da içecek ambalajlama makineleri sanayiinde faaliyet gösteren işletmelerin, çalışan sayısı bakımından Türkiye makine sanayi ortalamasının üstünde olduğu görülüyor.

Tablo 5: Konya İçecek Ambalajlama Makineleri Konumlandırması
Kaynak : TOBB

	Kayıtlı Üretici	İstihdam	İstihdam/ Üretici
Konya	8	254	32
Türkiye	165	3.190	19
Konya/ Türkiye (%)	% 4,8	% 8,0	% 164





*Katı Gıda Ambalajlama Makineleri Üretimi

Konya’da üretilen belli başlı katı gıda ambalajlama makinelerini;

- Un paketleme makineleri
- Kahve dolum makineleri
- Terazili dolum makineleri
- Dikey ambalaj makineleri
- Polietilen ambalaj makineleri
- PVC ambalaj makineleri
- Plastik ve streç ambalaj makineleri şeklinde sıralamak mümkün.

Türkiye’deki katı gıda ambalajlama makineleri üreticilerinin % 9,5’i ve sektör istihdamının yaklaşık % 16’sı Konya’da bulunuyor.

Türkiye ve Konya’da katı gıda ambalajlama makineleri sanayiinde faaliyet gösteren işletmelerin, çalışan sayısı bakımından Türkiye makine sanayii ortalamasının üstünde olduğu görülüyor.

2015 yılında Konya makine sanayi ortalamasına kıyasla yüksek performans gösteren Konya gıda makineleri ihracatı ise son dönemde % 38 artış gösterdi.

Tablo 6: Konya Katı Gıda Ambalajlama Makineleri Konumlandırması
Kaynak : TOBB

	Kayıtlı Üretici	İstihdam	İstihdam/ Üretici
Konya	26	928	36
Türkiye	273	5.950	22
Konya/ Türkiye (%)	% 9,5	% 15,6	%164

Fırın ve Ocak Üretimi

Konya’da üretilen fırın ve ocak türleri şöyle;

- Ekmek fırınları (Kara fırın, doğalgaz ile ateşlenen endüstriyel ısıtma sağlayan fırınlar, hava üfleyen döner fırınlar, elektrikli fırınlar)
- Pizza fırınları
- Hamur yuvarlama fırınları
- Hamur işleme fırınları

70’li yıllardan beri fırın ve ocak sektöründe üretim yapılan Konya’da, Türkiye’deki fırın ve ocak üreticilerinin % 3’ü ve sektör istihdamının yaklaşık % 1’i bulunuyor.

Konya’daki işletmelerin ölçeği Türkiye ortalamasıyla karşılaştırıldığında, üretici başına çalışan sayısının Türkiye ortalamasının % 17’si olduğu görülüyor.

Konya’da, fırın ve ocak üretimi sektöründe 2 büyük firma ve 5-10 kişi arasında istihdama sahip birçok mikro işletme bulunuyor.

Fırın ve ocaklar alanında Türkiye ihracatının % 30’u Konya’dan gerçekleştirilirken, Rusya, Mısır ve çeşitli Avrupa ülkeleri ihracat yapılan bölgeler arasında ilk sıralarda yer alıyor.

Tablo 7: Konya Fırın ve Ocak Konumlandırması Kaynak : TOBB

	Kayıtlı Üretici	İstihdam	Üretim Kapasitesi (adet)	İstihdam/ Üretici	Kapasite/ Üretici (adet)
Konya	6	186	*	31	*
Türkiye	214	37.408	*	174	*
Konya/ Türkiye (%)	% 2,8	% 0,5	*	% 17	*

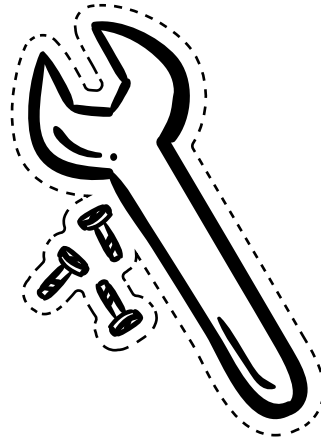
Döküm ve Döküm Parçaları Üretimi

Makine sektörü alt ürünleri içinde diğer ürünlerden farklı olarak seri üretime daha yatkın ve yoğun bir enerji üretim yapısına sahip olan döküm ve döküm parçaları üretiminde Konya'nın pazar payı % 18. Almanya, İtalya ve Arap ülkeleri ise döküm sanayi ihracatı yapılan ülkelerin başında geliyor.

Bilgi, kapasite ve becerisiyle Türkiye döküm sanayinde üçüncü sırada yer alan Konya'da Türkiye'nin ilk döküm kümesi bulunuyor. Konya aynı zamanda alüminyum, pik, sefero, çelik, bakır ve enjeksiyon alanlarında döküm yapan 300'ün üzerinde işletmesiyle KOBİ ölçeğinde işletmenin en fazla olduğu il ünvanına da sahip. (Döküm sanayi firmalarının KOBİ niteliğinde olması döküm ürünleri üretiminin farklı ana ürünlere hitap edecek şekilde değiştirilebilmesini mümkün kılıyor.)

Otomotiv sektörüne hizmet veren döküm sanayi daha çok yurt dışına çalışırken, tarım makineleri için yurt içi pazara yönelik döküm üretimi gerçekleştiriliyor.

Türkiye'nin ilk döküm kümesi Konya'da ...



KONYA MAKİNE SEKTÖRÜNDE DIŞ TİCARET

Konya, kazanlar, makineler, mekanik cihazlar ve aletler, nükleer reaktörler ve bunların aksam ve parçaları alanlarında her yıl dış ticaret fazlası veriyor.

İlk 20 ülkenin toplam ihracat içindeki payı % 70 olurken, ihracat yapılan ülkeler arasında en büyük payı Cezayir alıyor.

Tablo 8: Konya'dan Makine ve Teçhizat İhracatı Yapılan İlk 20 Ülke

Cezayir
Irak
İran (İslam Cum.)
Suudi Arabistan
Almanya
Mısır
Birleşik Devletler
Özbekistan
İtalya
Sudan
Rusya Federasyonu
Kenya
Kazakistan
Birleşik Arap Emirlikleri
Azerbaycan-Nahçıvan
Fransa
Polonya
Hindistan
İspanya

Kaynak: Orta Anadolu İhracatçılar Birliği

**Konya'da
makine
ve
ekipmanlar
sektörü,
ürün
çeşitliliği
ve
ürün
kalitesi
bakımından
hızla
gelişiyor
...**

Konya yatırım bölgeleri içinde 2. Bölgede yer alıyor. 2. Bölge için Genel Teşvik Uygulamalarında makine sektörü için belirlenen asgari yatırım tutarı ise 3 milyon TL. Bölgesel Teşvik Uygulamalarında da Konya'nın içinde bulunduğu 2. Bölge için asgari sabit yatırım tutarı 1 milyon TL'den başlamak üzere her bir sektör için ayrı ayrı öngörülüyor. Büyük Ölçekli Yatırımlar için asgari sabit yatırım tutarı 50 milyon TL'den başlamak üzere sektörüne göre farklı büyüklüklerle tanımlanıyor. Büyük Ölçekli Yatırımlar için asgari sabit yatırım tutarı 50 milyon TL'den başlamak üzere sektörüne göre farklı büyüklüklerle tanımlanırken, stratejik yatırımlar için bu tutar 50 milyon TL.

Konya için uygulanan yatırım destek uygulamalarının içerikleriye şöyle:

KDV İstisnası: Teşvik belgesi kapsamında yurt içinden ve yurt dışından temin edilecek yatırım malı makine ve teçhizat için katma değer vergisinin ödenmemesi şeklinde uygulanır.

Gümrük Vergisi Muafiyeti: Teşvik belgesi kapsamında yurt dışından temin edilecek yatırım malı makine ve teçhizat için gümrük vergisinin ödenmemesi şeklinde uygulanır.

Vergi İndirimi: Gelir veya kurumlar vergisinin, yatırım için öngörülen katkı tutarına ulaşıncaya kadar indirimli olarak uygulanmasıdır.

Sigorta Primi İşveren Hissesi Desteği: Teşvik belgesi kapsamı yatırımla sağlanan ilave istihdam için ödenmesi gereken sigorta primi işveren hissesinin asgari ücrete tekabül eden kısmının Bakanlıkça karşılanmasıdır.

Yatırım Yeri Tahsisi: Teşvik Belgesi düzenlenmiş yatırımlar için Maliye Bakanlığınca belirlenen usul ve esaslar çerçevesinde yatırım yeri tahsis edilmesidir.

KDV İadesi: Sabit yatırım tutarı 500 milyon Türk Lirasının üzerindeki stratejik yatırımlar kapsamında gerçekleştirilen bina-inşaat harcamaları için tahsil edilen KDV'nin iade edilmesidir.

Tablo 10: Konya Yatırım Destek Sistemi (II. BÖLGE)

	Yatırım Başlama Tarihi			
	12.12.2015 Öncesi		1.01.2016 Sonrası	
	OSB İçi	OSB Dışı	OSB İçi	OSB Dışı
Vergi İndirimi				
Yatırıma Katkı Oranı (%)	25	20	20	15
Vergi İndirimi Oranı (%)	60	55	50	40
Şigorta Primi İşveren Hissesi (yıl)	5	3	3	-
Yatırım Yeri Tahsisi	Bölgesel teşviklerden yararlanacak tüm yatırımlar			
KDV İstisnası	Tüm sektörlerde teşvik belgeli yatırımlar			
Gümrük Muafiyati	Tüm sektörlerde teşvik belgeli yatırımlar			
Bölgesel Asgari Yatırım	Makine ve Teçhizat 3.000.000 TL			

Konya’da, 2015 yılında alınan Yatırım Teşvik Belgeleri ve yatırımların türü ise şöyle:

Tablo 11: 2015 Konya’da Verilen Yatırım Teşvik Belgeleri Kaynak: Ekonomi Bakanlığı

	Sabit Yatırım (TL)	İthal Makine Teçhizat (ABD doları)	İstihdam
Toplam Tevsii	65.779.314	10.392.574	201
Toplam Yeni	22.454.569	3.617.370	47
Genel Toplam	88.233.883	14.009.944	248

Konya’da makine sanayiinde yer alan yatırımların özelliklerine bakıldığında başvuruların içerik açısından zenginlik ve çeşitlilik gösterdiği; kaynak makineleri, taşlama, dişleme, vitrin soğutucular, endüstriyel mutfaklar, hidrolik pompalar, presler gibi çok farklı konularda yatırım teşvik belgesi alındığı görülüyor.





MAKİNE SEKTÖRÜNDE YATIRIM TEŞVİK UYGULAMALARI

Ülkemizde uygulanan yatırım teşvik sistemleri şöyle;

• **Genel Teşvik Uygulamaları:** Teşvik edilmeyecek veya teşviki için aranan şartları sağlayamayan yatırım konuları hariç olmak üzere, asgari sabit yatırım tutarı ve kapasiteler üzerindeki yatırımlar bölge ayrımı yapılmaksızın Genel Teşvik Uygulamaları kapsamında destekleniyor.

• **Bölgesel Teşvik Uygulamaları:** Bölgesel Teşvik Uygulamalarında her ilde desteklenecek sektörler, illerin potansiyelleri ve ekonomik ölçek büyüklükleri dikkate alınarak belirlenirken, bölgelerin gelişmişlik seviyelerine göre yardım yoğunlukları farklılaşıyor.

• **Öncelikli Yatırımların Teşviki:** Ülkemizin ihtiyaçları doğrultusunda, tespit edilen alanlarda yapılacak olan yatırımlar öncelikli olurken, bu yatırımlara 1. 2. 3. ve 4. Bölgelerde gerçekleştirilmiş olsalar dahi 5. Bölgede uygulanan destekler sağlanıyor.

• **Büyük Ölçekli Yatırımların Teşviki:** Raporda ele alınan makine sektörü büyük ölçekli yatırımların teşviki içinde yer alıyor. Asgari sabit yatırım tutarı ise 50 milyon TL.

• **Stratejik Yatırımların Teşviki:** İthalat bağımlılığı yüksek olan ara malı veya ürünlerin üretimine yönelik yatırımlar stratejik yatırımların teşviki uygulamaları kapsamında destekleniyor. Bu kapsamda desteklenecek olan yatırımların sağlaması gereken kriterlerse şu şekilde;

• Asgari sabit yatırım tutarının 50 milyon TL olması,

• Yatırım konusu ürünle ilgili yurt içi toplam üretim kapasitesinin ithalattan az olması,

• Yatırımla sağlanan katma değer in asgari % 40 olması (rafineri ve petrokimya yatırımlarında bu şart aranmıyor),

• Üretilen ürünle ilgili toplam ithalat değerinin son 1 yıl itibarıyla en az 50 milyon dolar olması.

Bu uygulamalar çerçevesinde yatırımlara sağlanan destek unsurları;

Tablo 9: Yatırımlara Sağlanan Destek Unsurları*

Destek Unsurları	Genel Teşvik Uygulamaları	Bölgesel Teşvik Uygulamaları	Öncelikli Yatırımların Teşviki	Büyük Ölçekli Yatırımların Teşviki	Stratejik Yatırımların Teşviki
KDV İstisnası	Var	Var	Var	Var	Var
Gümrük Vergisi Muafiyeti	Var	Var	Var	Var	Var
Vergi İndirimi		Var	Var	Var	Var
Sigorta Primi İşveren Hissesi Desteği		Var	Var	Var	Var
Yatırım Yeri Tahsisi		Var	Var	Var	Var
KDV İadesi**					Var

*Konya'nın dahil olduğu 2. Yatırım bölgesinde uygulanmayan faiz desteği, Sigorta Primi (işçi hissesi) desteği ve KDV İadesi dahil edilmemiştir.

**Sabit yatırım tutarı 500 milyon TL' nin üzerinde olan stratejik yatırımlar



SEKTÖREL AVANTAJLAR

Değirmen makineleri, tarım makineleri, metal işleme makineleri ve döküm sanayiinde önemli merkezlerden biri olan Konya makine sanayii; ağırlıklı olarak KOBİ'lerden oluşan üreticilerin sahip olduğu operasyonel esneklik sayesinde yurt içi ve gelişmekte olan ülke pazarlarına ulaşmakta oldukça başarılı.

Gerçekleştirilen yatırımlar ile makine ve ekipmanları sektöründe hızla gelişmesi, küresel pazarlara entegrasyon seviyesinin iyi olması, uluslararası fuarlara yoğun katılım sağlanması Konya'nın sahip olduğu avantajlardan sadece bir kaçı.

Bununla birlikte, bölgede, otomotiv yan sanayi ve tarım makineleri gibi sektörlerde kümelenme faaliyetlerinin makine sanayi için de sinerji oluşturması, gelişmekte olan ülkelerin yanı sıra gelişmiş ülkelere yapılan sektör ihracatının artmasına da imkan sağlıyor.

Konya aynı zamanda; yerli ekipman teşvikleri (yenilenebilir enerji ekipmanlarında ve kamu alımlarında) uygulanan sektörde, yurt içi birleşme-satın alma, ortak sektörel şirketlerle büyüme olanaklarına da sahip.





YATIRIM İÇİN KONYA ÇÜNKÜ

...

Makine ve teçhizat sektörü, sektör yatırımları ile daha da güçlenirken, Konya makine sanayiinin gelişmesinde; un, otomotiv yan sanayi ve tarım gibi sektörlerin önemli bir payı var.

Bölgede otomotiv yan sanayi ve tarım makineleri gibi sektörlerde kümelenme faaliyetlerinin gerçekleşmesi, talebin çeşitlenmesi ve bu sektörler ile değer zinciri içinde dikey bütünleşmeye gidilebilmesi açısından avantaj sağlıyor.

Konya'da makine ihracatının giderek yükselmesi, makine üretiminin global talep ile iyi bir uyum sağladığını gösterirken, döküm sanayinin Konya'da önemli bir seviyede gelişmiş olması makine sektörü açısından da bir çekim alanı oluşturuyor.

Sektörde KOBİ'lerin ağırlıkta olması işletmelere daha esnek bir yapı, yeni ürün taleplerine hızlı cevap verme ve talebe göre üretim süreçlerini değiştirebilme kolaylığı sağlıyor.

Potansiyel limanlara yakın oluşu, dış ticaret açısından Konya'ya ihracat fiyatlandırmasında avantaj sağlıyor. Bununla birlikte; limanlara yakınlık kadar İstanbul, İzmir gibi potansiyel pazarlara olan yakınlık da iç tüketim pazarlarına erişimde önemli avantajlar sağlıyor.

Sektördeki gelişmeler yurt dışındaki firmalar ile ortak iş birliği olanakları sunarken, nitelikli istihdam, ar-ge ve danışmanlık için kamunun sağladığı hizmet ve teşviklerden etkin şekilde yararlanılması da önemli sektörel avantajlar arasında yer alıyor.

KONYA'YA ULAŞIM



Şekil 1: Konya'ya Lojistik Haritası

Coğrafi konumu nedeniyle tarih boyunca önemli bir ticaret ve konaklama merkezi olan Konya; il merkezinden kuzey, kuzeybatı, kuzeydoğu, batı, doğu ve güney yönünde uzanan yollarla diğer illere bağlanmaktadır.

Konya-Afyonkarahisar, Eskişehir-Bursa-İstanbul, Konya-Ankara karayolları Ankara ve kuzeybatıda bulunan illerle; Konya-Aksaray yolu Nevşehir ili ve kuzeydoğu illeriyle; batıya uzanan Konya-Beyşehir yolu Isparta-Denizli-Aydın üzerinden İzmir iliyle bağlantı sağlarken, güneydeki Konya-Karaman yolu ilin Mersin ve Adana'ya ulaşımını sağlar.

Ayrıca Ereğli üzerinden Ankara-Adana karayoluna bağlanan yol ile de hem Adana ve güneydoğu illerine hem de Kayseri üzerinden Karadeniz illerine ulaşım sağlanır. Konya-Seydişehir yolu ise Konya ve İç Anadolu Bölgesini en kısa mesafeden güney kıyılarına ulaştırmaktadır.

Türkiye genelinde 12.000 km olan demiryolu ağının %6.6'sına sahip olan Konya'nın sınırları içinden geçen demiryolu uzunluğu yaklaşık 800 km'dir.

Konya'dan demiryolu ulaşımı Yüksek Hızlı Tren (Konya-Ankara/Konya-Eskişehir/Konya-İstanbul), Toros Ekspresi (İstanbul-Konya-Gaziantep), İç Anadolu Mavi Treni (Ereğli-Konya-İstanbul) ve Meram Ekspresi (İstanbul-Konya) hatları ile sağlanmaktadır. Yüksek hızlı tren ile Ankara ve Eskişehir'e 1,5 saatte, İstanbul'a ise 4 saatte gidilmektedir.

Bir adet askeri-sivil havaalanına sahip olan Konya'da havayolu ulaşımı da gün geçtikçe önemini arttırmaktadır. Uluslararası trafiğe hudut kapısı olarak açık olan havaalanı şehir merkezine 20 km uzaklıktadır. Her gün düzenli olarak İstanbul ve İzmir'e uçuşlar gerçekleştirilirken, yaz aylarında da Avrupa'nın çeşitli noktalarına direkt uçuşlar yapılmaktadır.

YAZI GELECEK

