



MOBİLYA

**Konya
Mobilya
Sektörünün
Dünü,
Bugünü
Ve Yarını**

...





PROJE SAHİBİ
KONYA ORGANİZE SANAYİ BÖLGESİ



PROJE DENETLEYİCİSİ
İbrahim GÜL

PROJE EKİBİ



PROJE KORDİNATÖRÜ
Ömer Faruk DAĞLIOĞLUGİL



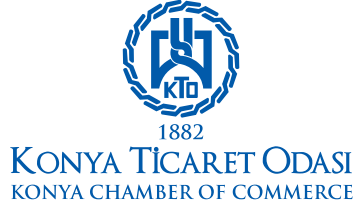
SEKTÖREL BİLGİLER VE İSTATİSTİK VERİLER
Konya ABİGEM



İSTATİKSEL BİLGİLER VE VERİLER
Ömer Faruk DAĞLIOĞLUGİL



DERLEYEN VE HAZIRLAYAN
Konya ABİGEM



**T.C.
MEVLANA KALKINMA AJANSI
2016 YILI DOĞRUDAN FAALİYET DESTEĞİ PROGRAMI
KAPSAMINDA**

KONYA ORGANİZE SANAYİ BÖLGESİ
FİRMALARIN VE SEKTÖRLERİN YATIRIM VE TANITIM KATALOĞUNUN
HAZIRLANMASI PROJESİ

OCAK 2016

HAZIRLAYAN
KONYA ABİGEM



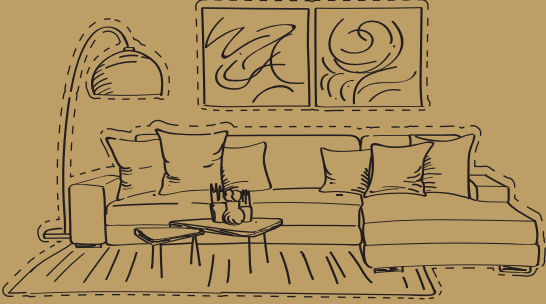
Bu katalog T.C. Mevlana Kalkınma Ajansı 2014 Yılı Doğrudan Faaliyet Desteği Programı kapsamında desteklenen
"KOS'da Bulunan Firmaların ve Sektörlerin Yatırım ve Tanıtım Kataloğunun Hazırlanması"
projesi kapsamında hazırlanmıştır.
T.C. Mevlana Kalkınma Ajansı'nın görüşlerini yansıtmaz.



Mevlana
Kalkınma Ajansı
Development Agency

İÇİNDEKİLER

- 2. Önsöz
- 6. Genel Bakış
- 12. Neden Konya?
- 15. Türkiye’de Mobilya Sektörü
- 20. Konya’da Mobilya Sektörü
- 22. Alt Sektör Bazında Üretim Grupları
- 37. Konya Mobilya Sektöründe Dış Ticaret
- 38. Mobilya Sektöründe Yatırım Teşvik Uygulamaları
- 45. Sektörel Avantajlar
- 51. Yatırım İçin Konya Çünkü...
- 52. Konyaya Ulaşım



Konya Mobilya Sektörünün Dünü, Bugünü Ve Yarını

...







GENEL BAKIŞ

İnsanların çalışma, oturma, dinlenme, yemekhazırlama, eşyalarını depolama gibi günlük yaşama yönelik temel gereksinimlerini güvenli ve konforlu bir şekilde karşılamak amacıyla kullandıkları eşyaların tümü mobilya olarak adlandırılıyor. Mobilya, kişinin yaşam kalitesini doğrudan etkilerken, günlük yaşamın her alanında, sosyal ve kültürel gereksinimlerine de hizmet ediyor.

Mobilyalar, iç ya da dış mekanlarda yonga levha, lif levha, MDF, sunta lam, kontrplak gibi yapım öğelerinden herhangi biriyle ya da bir kaçının bir arada kullanılmasıyla üretiliyor. Mobilya üretiminde genellikle ağaç

malzeme kullanılırken (metal, plastik, mermer ve cam gibi ağaç malzeme dışındaki diğer doğal ya da yapay malzemelerden de olabilir) üretilen ürünün özgün tasarıma sahip, estetik, dayanıklı, rahat ve işlevsel olması da göz önünde bulunduruluyor. Son yıllarda artan kentleşme, nüfus artışı, yükselen hayat standardı ile mobilyaya olan talep gün geçtikçe artıyor.

Emek düşük teknoloji ile yerel ve ulusal pazar düzeyinde faaliyet gösteren mobilya endüstrisi, hızlı bir dönüşüm geçirerek geçmiş yıllara oranla daha çok bilgi ve sermaye ağırlıklı bir sektör olma yolunda ilerliyor.

Türk mobilya sektöründe; panel mobilya-masif mobilya (yatak odası, yemek odası, genç odası, çocuk odası vb.), döşemeli mobilyalar (koltuk, köşe takımları, kanepeler, uzanma ve dinlenme üniteleri vb.), mutfak mobilyaları, banyo ve ofis mobilyaları, bahçe mobilyaları, mobilya aksam ve parçaları, taşıt mobilyaları, hastane mobilyaları, otel mobilyaları ve aksesuarlar gibi geniş bir yelpazede üretim yapılıyor.

İş yeri sayısı ve istihdam bakımından Türkiye'nin önde gelen sektörlerden biri olan mobilya sektörü, aynı zamanda yerli kaynakların en çok kullanıldığı ve ithal ürünlere bağımlılığın minimum olduğu bir sektör olmasıyla da adından söz ettiriyor. Sektördeki işletmelerin çoğu KOBİ kapsamında olmasına rağmen, son dönemde orta ve büyük ölçekli işletmelerin sayısının çoğaldığı da bir gerçek.

**Üst gelir
grubu için
konfor
ve zevk,
orta gelir
grubu için
dayanıklılık
ve
işlevsellik
önemli**

...





Türkiye mobilya sektörü, dayanıklı tüketim sektörünün diğer alt sektörlerinde olduğu gibi dış ticaret dengesinin ihracat lehine olduğu iddialı ve öncü sektörlerden. Sektörün paydaşları tarafından geline nokta "iyi" olarak tanımlansa da "çok iyi" olma potansiyeli mevcut. Bilhassa, tasarım alanında özel sektör-üniversite ve meslek liseleri iş birliği ile kat edilen mesafe ve CE belgesi veren laboratuvarların faaliyetleri, sektörün potansiyelini hayata geçirmesi noktasında en önemli araçlar olarak göze çarpıyor.

Mobilya sektöründe gelişmiş ülkeler, tasarım ve markalaşma gibi katma değeri fazla olan alanlara odaklanırken; artan işçilik ve enerji maliyetleri ve hammadde kaynaklarının azalması birçok gelişmiş ülkenin de üretimden çekilmesine neden oluyor. Özellikle modern mobilyada otomasyona dayalı zincir mağazaların hâkimiyeti göze çarparken, ülkemizde de bayilik sistemi yaygınlaşarak benzer bir yapıya dönüşüyor.

Ofis ve hastane mobilyaları, metal mobilyalar, mutfak mobilyası ve oturma mobilyaları olmak üzere dört ana grupta incelenebilecek olan mobilya sektörü, hem ana unsurları hem de yardımcı ve yan unsurları ile birlikte yıllık ortalama 376 milyar ABD doları üretim hacmine sahip. Sektörün bir diğer artışı da son 10 yıldır cari açık vermemesi.

Dünya mobilya sektörü istihdam anlamında da dikkate değer bir sayıya sahip. Bütün dünyada üretilen mobilya ile birlikte önemli bir istihdam düzeyiyle, sektör her geçen gün alanını genişletiyor. Mobilya sektörünü daha da geliştirmek adına çeşitli ülkelerde çok sayıda fuarlar düzenlenirken, üretilen mobilyalar bu fuarlarda hem tasarım, çeşitlilik vs. bağlamda değerlendiriliyor hem de sektörün durumuna ilişkin üreticilerle doğrudan ilişki kurulmasına olanak sağlıyor.



you
MUST DO
WHAT
you LOVE



Hello
gorgeous!





Enjoy
the
little things

good
vibes
only !



CHANGE
IS
GOOD



KEEP
IT
SIMPLE

This Week:
A A A A A A A A



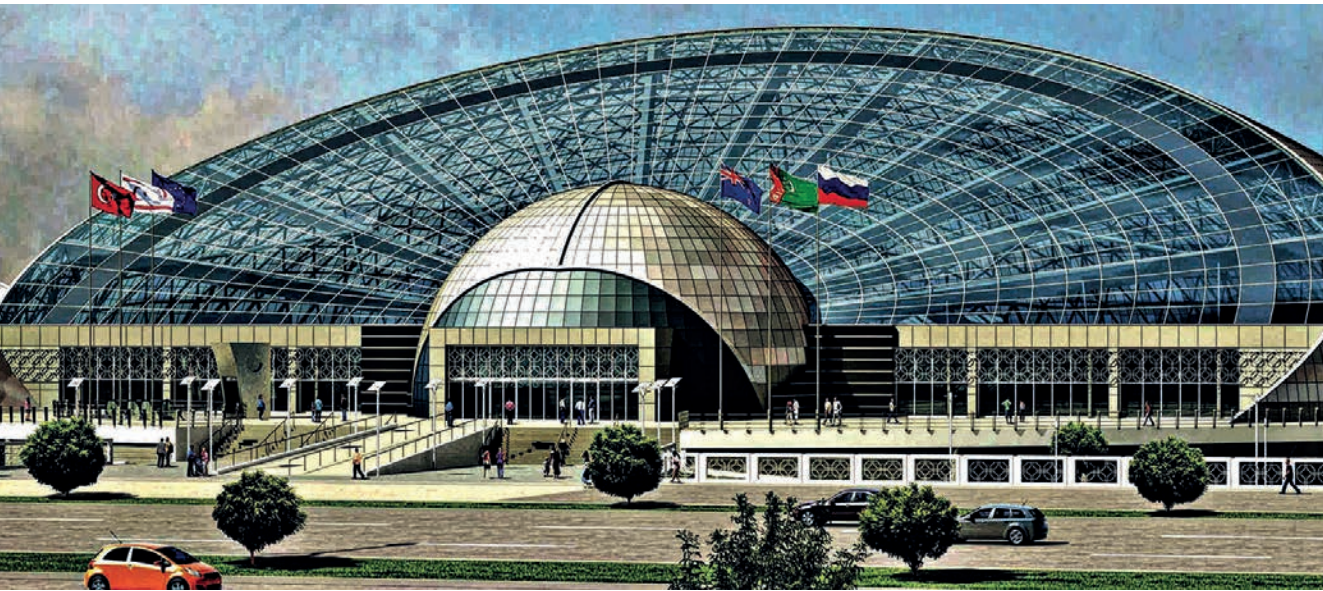


NEDEN KONYA?

Tarih boyunca önemli ticaret yollarının uğrak yeri olan Konya; İpekyolu üzerinde olmasının avantajlarını da kullanan bir şehir. Anadolu Selçuklu Devletinin başkentliğini yapan, Osmanlının önemli bir eyaleti olarak zamanının ilim, irfan ve zenginlik merkezi haline gelen Konya, bugün de hem ülkemizin hem de İç Anadolu Bölgesinin tarım, ticaret, sanayi ve turizm cazibe merkezi olarak hinterlandındaki illere lokomotif görevi yapıyor.

Ülke ekonomisine ciddi katkılar sunan Konya, artık sadece tarım kenti değil, sanayi kenti olma yolunda da ilerliyor.

Mobilya sektörü açısından, iş gücünün eğitimini sağlayacak altyapı stratejik bir öneme sahip. Konya'nın Türkiye içinde önemli bir konuma sahip olmasının ve büyük bir potansiyel taşımasının en önemli sebeplerinden biri donanımlı iş gücü.





Konya'da mevcut meslek lisesinin fazlalığı ve her yıl yaklaşık 8.180 mezun vermesi, şehirde bir çok üniversite ve teknik eğitim fakültesinin bulunması sektörün ihtiyaç duyduğu eleman ihtiyacını karşılamak açısından olumlu faktörlerden sadece birkaçı. Konya'da ayrıca çok sayıda meslek edindirme kursu da bulunuyor. Kurumlar arası uyum ve güçlü iş birliği Konya'nın bir başka avantajı.

Konya'da özellikle ofis mobilyaları ihracatı giderek yükselen ihracat değerleri açısından önem taşıırken, ulaşım ağının güçlü olması da lojistik açıdan ticareti kolaylaştıran önemli bir faktör.



Mobilya
sektörü
**Konya'daki
en eski ve
süregelen
sektörlerden**
...

Mobilya
sektörü
**Konya için
önemli
fırsatlar
demek**
...

Mobilya
sektörü
**diğer
sektörlerle
etkileşim
içinde...**



TÜRKİYE'DE MOBİLYA SEKTÖRÜ

Dünya ekonomisinde son dönemlerde kendini hissettiren küreselleşme, kentsel ekonomilerin global ekonomide birer parametre olarak yer almasını sağladı. Bu bağlamda yerel ekonomiler, fiziki, sosyal ve kurumsal altyapılarını geliştirerek, küresel rekabeti içerisinde geliştirdikleri strateji ve politikalar sayesinde içinde bulundukları ülkelerin gelişme performansını da etkilediler.

Türkiye'de içinden geçilen durumun, "güçlü büyüme" ve "2009'un son çeyreğinden itibaren devam eden kesintisiz büyümenin sürmesi" olarak tasvir edildiği ortamda Türkiye ekonomisi yaklaşık % 4 büyüdü.

2023 vizyonu doğrultusunda Türkiye ekonomisinde gözlemlenen dengeli büyümenin yansımaları, hiç şüphe yok ki mobilya sektörü açısından da geçerlilik arz ediyor. Türkiye ekonomisinin global pazarlara açılması noktasında mobilya sektörü taşıyıcı sektörlerden biri olma özelliğini; küresel ekonomik kriz beklentilerinin, Ortadoğu, Kafkaslar, Balkanlar ve Afrika'da yoğunlaşan ve yüksek etkileşimli küresel ve bölgesel siyasi istikrarsızlık ortamının ve diğer muhtemel risk (hammadde krizi... vb.) ve tehditlerin (Çin'in ticaret politikaları... vb.) gölgesinde gerçekleştiriyor. Bunun en temel göstergesi, farklı sektörlerde üretilen ürünler ile ihracat dengesinin çoğunlukla iç piyasa lehine olmasıyken, mobilya ürünleri açısından kısmen ihracat lehine ve çoğunlukla dengede bir görünüm sergilenmesidir.





Bu durum, diğer sektörlerle kıyasla katma değerin yüksek olduğu mobilya sektöründeki büyümenin, ülke ekonomisindeki büyümeye olumlu etkisinin daha fazla olduğu şeklinde yorumlanabilir. Sektör aynı zamanda, istihdam, kapasite kullanımı, ar-ge gibi parametreleri de makroekonomik anlamda olumlu yönde etkileme gücüne sahip.

Bu kapsamda, oturma odası mobilyasından ofis ve hastane mobilyasına, birçok mal ve hizmet grubunun ortak bir çatı altında toplandığı mobilya sektörü; üretime geçilmeden önce, üretilecek olan

ürünün zihinde belirlenmesi (tasarım) aşamasında, ürünün niteliği ve niceliğiyle alakalı farklı sektörleri de (ahşap-metal-cam gibi ham madde, ambalaj, reklam, basın-yayın, lojistik vb.) ekonomik etkileşime davet etmesi itibarıyla ülke ekonomisine oldukça önemli katkılar sunuyor.

İthalat ve ihracat birlikte değerlendirildiğinde, mobilya sektöründe Türkiye'nin batılı ülkelerle yaptığı dış ticaretin ivme kaybettiği, bununla birlikte Çin, Arap ülkeleri ve komşu ülkelerle dış ticaretini geliştirdiği gözlemleniyor. İhracatımız her sene istikrarlı bir şekilde % 10-20'ler seviyesinde artıyor.

İhracat değerinin yaklaşık 1/3'ü oranında da ithalat söz konusu. 2023 vizyonu doğrultusunda sektör için öngörülen hedef, üretim olarak toplamda 25 milyar, ihracat olarak ise 10 milyar ABD doları.

Türkiye'nin yaklaşık 45 şehrinde mobilya üretiliyor. İşletmelerin önemli bir bölümü KOBİ niteliğinde. TOBB kayıtlarında yer almasa da sektörde sayılarının 30.000'i geçtiği ve bu işletmelerde 200.000'i aşkın kişinin istihdam edildiği varsayılıyor.

Bölgemizde ve hedef pazarımız olan çevre ülkelerde yaşayan toplumların Türk mallarına olan yoğun ilgisi bilinen bir gerçek.

Bölgede süren kaos ortamı ve istikrarsızlık sona erdiğinde bu ilginin daha da artacağı ve 5 senede ortaya çıkacak mobilya ihtiyacının 1 senede talep edileceği öngörülmekte.

Tablo 1: Türkiye’de Mobilyacılık Sektörünün Ana Göstergeleri

Kaynak: TOBB, Sanayi Veri Tabanı, 2015.

Değişkenler	2009	2010	2011	2012	2013	2014
Girişimci Sayısı	1.348	1.638	2.018	2.445	2.510	2.595
Üretim Miktarı (bin Adet)	71.164	81.261	99.290.	102.314	113.200	114.604
Üretim Değeri (milyon TL)	394.792	499.431	687.909	760.832	834.819	994.944
Satış Miktarı (bin Adet)	65.700.	74.618	96.991	101.054	111.096	113.810
Satış Değeri (milyon TL)	348.155	439.355	592.845	655.834	732.609	860.253

Mobilyanın ihracattaki değeri kilo başına dolar bazında artarken, özellikle Suudi Arabistan ve Birleşik Arap Emirlikleri pazarlarında gelişmeler yaşanıyor.

Her sektörde olduğu gibi, mobilya sektöründe de çok sayıda ar-ge faaliyeti yürütülüyor. Ülkemiz açısından mevcut ar-ge çalışmalarının dağılımına göre faaliyetlerin % 45'ini üniversiteler, % 43'ünü özel sektör ve % 11'lik kısmını ise kamu sektörü yürütüyor.





KONYA'DA MOBİLYA SEKTÖRÜ

TOBB verilerine göre; 2015 yılında, 54 kayıtlı işletmede yaklaşık 1.873 kişi istihdam ediliyor. Ayrıca; küçük ölçekli işletmeler, sektöre girdi sağlayan işletmeler ve yan işleme-hazırlama konularındaki işletmelerle birlikte sektör büyük bir ölçeğe sahip.

İstanbul Sanayi Odası tarafından 2015 yılı için açıklanan ve üretimden net satışlara göre belirlenen "Türkiye'nin İkinci 500 Büyük Sanayi Kuruluşu" arasında yer alan 13 Konya firmasından 1'i mobilya sektöründe faaliyet gösteriyor.

Mobilya sektörüne ait 4 alt sektör içerisinde "ofis mobilyaları" en önemli alt sektör olarak ortaya çıkıyor. Konya, mobilya sektöründe Türkiye'deki toplam kurulu kapasitenin % 2,1'ini oluştururken, ofis mobilyaları için bu rakam % 5,9 olarak ortaya çıkıyor.

Türkiye ve Konya'daki kayıtlı işletmelerin sayısı ve mevcut kurulu kapasitelerine baktığımızda; Konya'nın üretim kapasitesini gelişmelere bağlı olarak her geçen yıl arttıracak tahmin ediliyor.

Tablo 3: Türkiye ve Konya Mobilya Sektörü Görünümü (İşletme Sayısı, Kurulu Kapasite) Kaynak. TOBB Envanter, 2016

Sektör	Türkiye/Konya	Kayıtlı İşletme Sayısı	Kurulu Kapasite (Adet)
	Türkiye	578	13.173.954
Ofis Mobilya	Konya	10	771.309
(940330)	Payı (%)	1,7	5,9
	Türkiye	426	18.625.407
Metal Mobilya	Konya	15	170.644
(940310)	Payı (%)	3,5	0,9
	Türkiye	918	9.411.028
Mutfak Mobilya	Konya	27	44.132
(940340)	Payı (%)	2,9	0,5
	Türkiye	648	6.599.032
O t u r m a Mobilya	Konya	2	...
(940161)	Payı (%)	0,3	...
	Türkiye	2.570	47.150.389
TOPLAM	Konya	54	986.085
	Payı (%)	2,1	2,1

Mobilya sektöründe orta ve büyük ölçekli firmalar, markalaşma ve tasarımın sektör için anlam ve önemini fark etmeye başladılar. Bu konuya verdikleri önemi artırarak gerek yurt dışı gerekse yurt içi tanıtım, pazarlama, fuar katılım ve ziyaretleri ile üretim kapasitelerini artırmaya yöneldiler.

Gelir esnekliği yüksek bir tüketim malı olan mobilyaya talep ve

kapasite kullanım oranları ekonomik dalgalanmalara paralel olarak inişli çıkışlı bir seyir izliyor. Üreticilerin mobilya talebi karşısında kapasite oranlarını; yeni konut, iş yeri ve hastane inşaatları, mobilya yenileme, evlilikler ve ihracat-ithalat talepleri, ekonomik değerler, hammadde, üretim parkı, teknoloji gibi farklı etkenler doğrultusunda belirledikleri tahmin ediliyor.

Tablo 4: Konya Mobilya Sektöründe Ürünler Gruplandırılması

Yatak Odası Mobilyaları, Aksam ve Parçaları: -Yatak, -Baza, -Başlık, -Dolap, -Komidin, -Sehpaha, -Ranza, -Sandık
Genç Odası Çocuk Odası ve Bebek Odası Mobilyaları, Aksam ve Parçaları: -Yatak, -Baza, -Başlık, -Dolap, -Komidin, -Sehpaha, -Ranza, -Sandık
Salon Mobilyaları, Aksam ve Parçaları: -Masa, -Sandalye, -Vitrin, -Konsol, -Koltuk ve koltuk setleri, -Şehpahalılar
Oturma Odası Mobilyaları, Aksam ve Parçaları: -Kanape, -Somya, -Sedir, -Şark Odası
Diğer Ev Mobilyaları ve Aksesuarlar: -Vestiyer, -Portmanto, -Kitaplık, -Duvar Ünitesi, -Dresuar-Ayna aksam ve parçaları
Tıbbi Amaçlı Mobilyaları, Aksam ve Parçaları: -Yatak, -Hasta Somyası -Etejer, -Dolap, -Muayene Yatağı, -Özel Amaçlı Mobilyalar, -Bekleme Koltukları ve Üniteleri, -Resepsiyon Üniteleri
Dış Mekan Mobilyaları, Aksam ve Parçaları: -Park ve bahçelerde kullanılan Bank, -Tabure, -Sandalye, -Koltuk, -Park Oturakları, -Kameriye, -Pergola, -Piknik Masası, -Su Köprüsü, -Korkuluk, -Salıncak, vd.
Ofis Mobilyaları, Aksam ve Parçaları: -Bilgisayar Masası, -Çalışma Masası, -Klasör Dolabı, -Arşiv Dolapları, -Kitaplık, -Misafir Koltuğu, -Sehbaha Setleri, vd.
Mutfak Mobilyaları, Aksam ve Parçaları: -Masa, -Sandalye, -Dolap, -Banko, vd.
Bambu Mobilyası:
Metal Mobilyaları, Aksam ve Parçaları:
Diğerleri: -Banyo dolabı, -Ahşap doğrama pencere, -Ahşap masif kaplama kapı, -Akordiyon kapı, -Ahşap sauna, -Ahşap merdiven, -Cami kapıları, -Cami mahvel korkulu, -Mirab, -Müezzin mahveli, -Vaaz kürsüsü, -Palet, -Laminat parke, vd.

ALT SEKTÖR BAZINDA ÜRETİM GRUPLARI

Ana gruplar olarak imalatın 13 alt sektörden oluştuğu mobilya sektör ürünlerinin, TÜİK Yıllık Sanayi Üretim ve Satış İstatistiklerine göre toplam üretim değeri 2015 yılında 11,5 milyar TL olarak gerçekleştirildi. Türk mobilya sektörü, dünya pazarında her geçen yıl daha etkin bir oyuncu olma yolunda ilerliyor.

Tablo 2: Mobilya Sektörü Faaliyet Alanları

Kodu	Faaliyet Alanı
31.01.01	Büro, okul, ibadethane, otel, lokanta, sinema, tiyatro ... vb. kapalı alanlar için mobilya imalatı (-taş, beton, seramikten olanlar hariç- vestiyer, dosya dolapları, mihraplar, minberler, kürsüler, öğrenci sıraları, büro tipi sandalye ve koltuklar... vb.)
31.01.02	Laboratuvarlar ve teknik bürolar için tezgahların ve mobilyaların imalatı (mikroskop masaları, laboratuvar masaları -vitrinli, gaz memeli, musluk tertibatlı... vb. olsun olmasın-, çeker ocaklar, teşhizatlı çizim masaları... vb.)
31.01.03	Mağazalar için tezgah, banko, vitrin, raf, çekmeceli dolap... vb. özel mobilya imalatı (laboratuvarlar ve teknik bürolar için olanlar hariç)
31.01.04	Büro mobilyalarının iskeletlerinin imalatı
31.02.01	Mutfak mobilyalarının imalatı
31.03.01	Yatak imalatı (yatak destekleri, kauçuk şişme yatak ve su yatağı hariç)
31.03.02	Yatak desteklerinin imalatı (yaylı veya çelik tel ağıllı ahşap veya metal iskeletler, ahşap latalı döşenmiş somya bazaları, somya, karyola... vb.)
31.09.01	Mobilyaların boyanması, verniklenmesi, cilalanması ... vb. tamamlayıcı işlerin yapılması
31.09.02	Sandalyelerin, koltukların ... vb. döşenmesi gibi tamamlayıcı işlerin yapılması (büro ve ev mobilyalarının yeniden kaplanması hariç)
31.09.03	Dikiş makinesi, TV, bilgisayar... vb. için dolap, sehpa...vb. mobilyaların imalatı
31.09.05	Sandalye, koltuk, kanepeler, çekyat, divan... vb. iskeletlerinin imalatı (iskeletçiler -plastik olanlar ile bürolarda kullanılanlar hariç-)
31.09.06	Park ve bahçelerde kullanılan bank, masa, tabure, sandalye, koltuk... vb. mobilyaların -plastik olanlar hariç- imalatı
31.09.07	Sandalye, koltuk, kanepeler, oturma takımı, çekyat, divan, markiz... vb. imalatı (plastik olanlar ile bürolarda ve park ve bahçelerde kullanılanlar hariç)

23



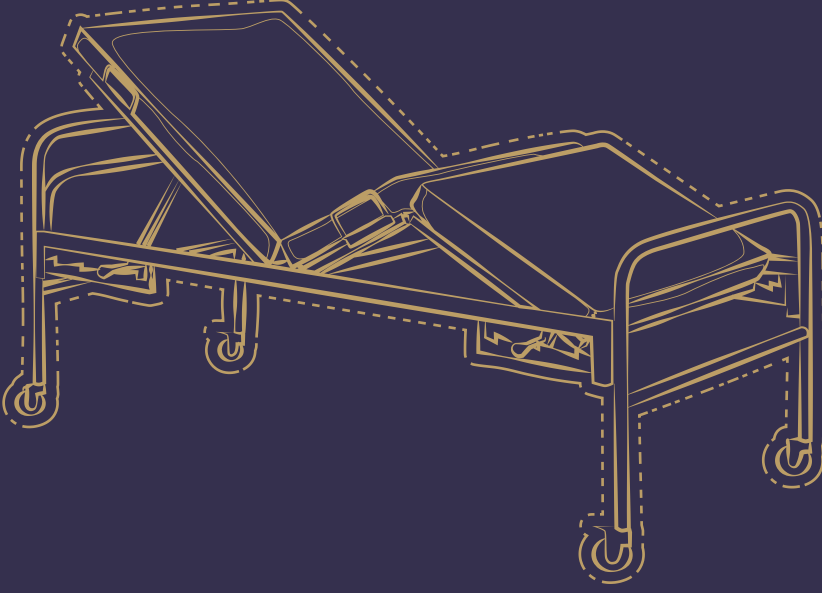




**Konya'da
en fazla
talep ofis
ve hastane
mobilyalarına**

...





*En çok raĖbet g ren
modeller **iki motorlu**
ve **piston motorlu**
hasta yataęı...*

Hastane Mobilyaları (Tıbbi Amaçlı Mobilyaları Aksam ve Parçaları)

Hastane mobilyaları imalatında sağlık sektörü gözlemlenerek, hastalar ve hastane çalışanları için en uygun koşulların oluşturulmasına yardımcı olacak ürünler geliştiriliyor. Hastaların rahat bir iyileşme süreci geçirebilmeleri için özel fonksiyonlarla donatılmış yataklar hasta ve yaşlı bakımı sürecinde bakıcı için de güvenlik ve konfor sağlıyor. Hasta karyoları işlevsel özellikleri, fiyatları ve aksesuarlarına göre çeşitli sınıflara ayrılıyor.

Günümüzde en çok rağbet gören karyola modelleri ise iki motorlu ve piston motorlu hasta yatağı modelleri.

Konya'da hastane mobilyaları en son teknolojiyle üretim yapılması, yeni ürünlerin geliştirilmesi için geniş fonlar oluşturulmasıyla gelişime açık bir sektör olarak göze çarpıyor. Konya'da hastane mobilyaları alt sektöründe üretilen ürünler; yatak, hasta somyası, etejer, dolap, muayene yatağı, özel amaçlı mobilyalar, bekleme koltukları ve üniteleri ile resepsiyon üniteleri olmak üzere çeşitlilik gösteriyor.

Ayrıca 2016 yılında Konya'da yapımı devam eden 11 hastane de sektör için büyük bir potansiyel demek. Bölgenin sağlık üssü olma hedefine doğru ilerleyen Konya, hastane mobilyalarında da bu iddiasını sürdürmekte kararlı.

Ofis Mobilyaları

Mobilya sektörüne ait 4 ana grup içinde "ofis mobilyaları" en önemli alt grup olarak ortaya çıkıyor. Bilgisayar masaları, çalışma masaları, çalışma koltukları, şef masaları, kitaplıklar, çoklu grup masaları, toplantı masaları, toplantı koltukları, makam ve şef koltukları, ofis kanepeleri, compact arşiv sistemleri, çağrı merkezi mobilyaları, ahşap ve çelik ofis dolapları, Konya ofis mobilyaları sektöründe üretilen ürünler olarak kaşımıza çıkıyor.





Mobilya
sektörün de
ar-ge desteği
sektörü
daha da
güçlendiriyor
..



Mutfak Mobilyası

Modüllerin önceden üretilip stoklanmış olmasından kaynaklanan "hazır mutfak" tabiri günlük konuşma diline yerleşmiş olsada doğru tanım, "modüler mutfak".

Türkiye modüler mutfak ile 1980'lere doğru tanıştı. 1990'lardan itibaren yabancı firmalarla lisans anlaşmaları yapılarak yerli üretime geçildi ve sektör ivme kazanmaya başladı. Günümüzde hazır mutfak üretimi ile ilgilenen firması sayısı ise giderek artıyor.

Modüler mutfak pazarının her yıl %15 dolayında büyüdüğü belirtiliyor. Son dönemde önemli değişiklikler yaşanan alt sektörde yeni trendin adıyla "ankastre mutfak". Klasik modüler mutfaklarda mutfak cihazları için boşluklar bırakılırken yeni nesil ankastre mutfaklarda buzdolabı, bulaşık makinesi, fırın, aspiratör gibi mutfak aletleri, mutfak mobilyası ile birlikte entegre olarak geliyor. Modüler mutfak markaları ankastre eşya üreticileriyle işbirliği yaparak satış yapıyor. Yenilik ihtiyacı, konut sayısındaki artış, dekorasyonun artık daha trend olması gibi etkenler, Türkiye'de 15-20 yıl olan, mutfak ve banyo mobilyası yenileme süresini kısaltıyor.

Konya mobilya sektörü, mutfak mobilyaları alt sektöründe; masa, sandalye, dolap ve banko gibi ürünler üretiliyor.



Bahe Mobilyaları

Seksenli ve doksanlı yılların dinamizminden gereğince pay alamayan Türk mobilya sektörü, yeni binyılla birlikte yeni bir evreye girdi. Özellikle 2005'ten sonra güçlenen ihracat hacmi, sektörü adeta evrimleştirdi. Gelişen küreselleşme sonucunda seri üretim, çevreye duyarlılık, insan sağlığı, ergonomi, estetik, kalite ve tasarımı birlikte isteyen bir pazarla karşı karşıya kalan mobilya sektörü; hem firmalarını hem de çalışanlarını dünya standartlarına taşımaya başladı. Bu gelişmelerden bahe mobilyaları sektörü de etkilendi. Yerli ağaçlardan üretilen ahşap mobilyaların yanı sıra gelişen kimya ve demir-elik sektörlerinin de etkisiyle bahe mobilyalarında malzeme çeşitliliğı arttı ve sektör önemli üretim hacmine ulaştı.

Park ve bahelerde kullanılan banklar, tabure, sandalye, park oturakları, kameriye, pergola, piknik masası, su köprüsü, korkuluk, salıncak vb. ürünlerin üretimiyle Konya, sadece kendi şehrinin bahe mobilya ihtiyacını karşılayanın ötesinde ihracat yaparak da dikkatleri üzerine topluyor.





Cami Donanımı

Ülkemizde son yıllarda yeni yapılan ve restorasyonu yapılan camilerimizin ahşap pencere pervazları, ahşap merdivenleri, cami kapıları, cami mahvel korkulu, mirab, müezzin mahveli, vaaz kürsüsü ile kullanılan laminat parkelerinin üretildiği ve hemne tüm Türkiye'ye gönderildiği bir merkez üs olarak Konya ili ön plana çıkıyor.



Konya mobilya sektöründe, bahsedilen ürün grupları dışında;

Yatak odası, genç odası, çocuk odası ve bebek odası mobilyaları aksam ve parçaları kapsamında; yatak, baza, başlık, dolap, komidin, ranza, sandık,

Salon mobilyaları aksam ve parçaları kapsamında; masa, sandalye, vitrin, konsol, koltuk ve koltuk setleri, sehpa,

Oturma odası mobilyaları, aksam ve parçaları kapsamında; kanepe, somya, sedir, şark odası ile diğer ev mobilyaları kapsamına giren; banyo dolabı, akordiyon kapı, ahşap merdiven, palet, vestiyer, portmanto, duvar ünitesi, dresuvar-ayna aksam ve parçaları gibi ürün çeşitlerinde de üretim yapılıyor.

Metal Mobilyaları, Aksam Ve Parçaları:

Özellikle bahçe mobilyası ve hemen tüm mobilya ürünlerinde kullanılan metal aksam ve parçaların yanı sıra metal ağırlıklı üretilen mobilyalar ülke genelinde talep edilmektedir. Metal aksam ve parçalar ofis, hastane, bahçe, mutfak ve oturma mobilyalarının yanı sıra metal olarak üretilen mobilyalar dış mekan ve peyzaj amaçlı olarak üretilmekte ve kullanıma sunulmaktadır.

Bambu Mobilyası:

Geleneksel oturma ve bahçe mobilyalarına ilave olarak üretilen bambu mobilyaları son yıllarda sektörün önemli ürünleri arasındadır. Orta ve üst gelir gruplarına yönelik bu ürünlere olan talep de hızla artmaktadır.



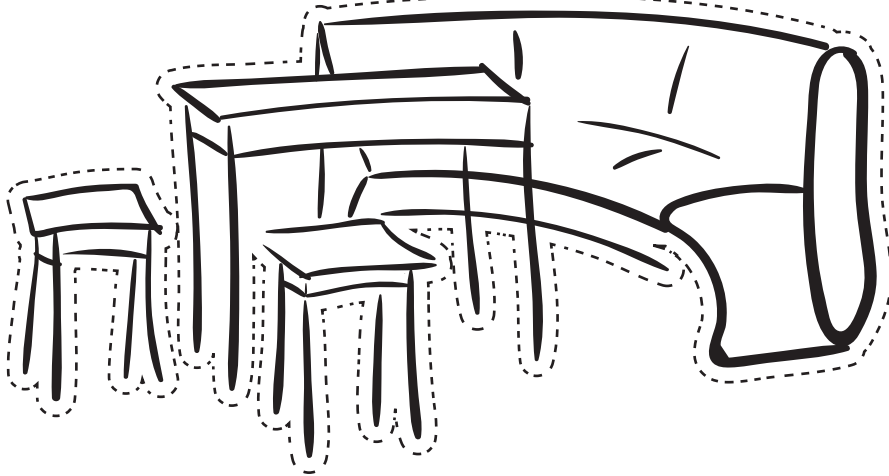
KONYA MOBİLYA SEKTÖRÜNDE DİŞ TİCARET

Konya'nın son beş yıllık dönemde, mobilya sektöründeki dış ticareti değerlendirildiğinde ihracatın, ithalatın 4 katından fazla gerçekleştiği görülüyor. Özellikle yeni pazarların ve belirlenecek bu pazarların ihtiyaçlarına ve taleplerine uygun üretim yapılarının geliştirilmesiyle de yeni fırsatlar doğacak.

Bu konuda Ortadoğu, Afrika, Orta Asya, Kafkaslar ve Balkan ülkelerinin yanı sıra Uzakdoğu ve Güney Amerika'da bulunan orta gelir düzeyindeki yeni ülkeler büyük bir potansiyel taşıyor.

Tablo 5: Konya'dan Mobilya İhracatı Gerçekleştirilen Belli Başlı Ülkeler Kaynak: TÜİK

Fransa
Hollanda
Almanya
İtalya
İngiltere
İrlanda
Danimarka
İsveç
Finlandiya
Avusturya
Ukrayna
Bosna-Hersek
Kosova
ABD
Suudi Arabistan
Kuveyt
Bahreyn
Katar



MOBİLYA SEKTÖRÜNDE YATIRIM TEŞVİK UYGULAMALARI

Ülkemizde uygulanan yatırım teşvik sistemleri şöyle;

• **Genel Teşvik Uygulamaları:** Teşvik edilmeyecek veya teşviki için aranan şartları sağlayamayan yatırım konuları hariç olmak üzere, asgari sabit yatırım tutarı ve kapasiteler üzerindeki yatırımlar bölge ayrımı yapılmaksızın Genel Teşvik Uygulamaları kapsamında destekleniyor.

• **Bölgesel Teşvik Uygulamaları:** Bölgesel Teşvik Uygulamalarında her ilde desteklenecek sektörler, illerin potansiyelleri ve ekonomik ölçek büyüklükleri dikkate alınarak tespit edilirken, bölgelerin gelişmişlik seviyelerine göre yardım yoğunlukları farklılaşıyor.

• **Öncelikli Yatırımların Teşviki:** Ülkemizin ihtiyaçları doğrultusunda, tespit edilen alanlarda yapılacak olan yatırımlar, öncelikli yatırımlar olarak belirlenirken, bu yatırımlara 1. 2. 3. ve 4. Bölgelerde gerçekleştirilmiş olsalar dahi 5. Bölgede uygulanan destekler sağlanıyor.

• **Büyük Ölçekli Yatırımların Teşviki:**

Raporda ele alınan mobilya sektörü, büyük ölçekli yatırımların teşviki için belirlenen sektörler arasında yerini alıyor, asgari sabit yatırım tutarı ise 50 milyon TL.

• **Stratejik Yatırımların Teşviki:**

İthalat bağımlılığı yüksek olan ara malı veya ürünlerin üretimine yönelik yatırımlar, stratejik yatırımların teşviki uygulamaları kapsamında destekleniyor.

Bu kapsamda desteklenecek olan yatırımların sağlaması gereken kriterlerse şu şekilde;

- Asgari sabit yatırım tutarının 50 milyon TL olması,
- Yatırım konusu ürünle ilgili yurt içi toplam üretim kapasitesinin ithalattan az olması,
- Yatırımla sağlanan katma değer in asgari % 40 olması (rafineri ve petrokimya yatırımlarında bu şart aranmıyor),
- Üretilecek ürünle ilgili toplam ithalat değerinin son 1 yıl itibarıyla en az 50 milyon ABD doları olması.

Bu uygulamalar çerçevesinde yatırımlara sağlanan destek unsurları;

Tablo 6: Yatırımlara Sağlanan Destek Unsurları*

Destek Unsurları	Genel Teşvik Uygulamaları	Genel Teşvik Uygulamaları	Öncelikli Yatırımların Teşviki	Büyük Ölçekli Yatırımların Teşviki	Stratejik Yatırımların Teşviki
KDV İstisnası	Var	Var	Var	Var	Var
Gümrük Vergisi Muafiyeti	Var	Var	Var	Var	Var
Vergi İndirimi		Var	Var	Var	Var
Sigorta Primi İş veren Hissesi Desteği		Var	Var	Var	Var
Yatırım Yeri Tahsisi		Var	Var	Var	Var
KDV İadesi**					Var

* Konya'nın dahil olduğu 2. Yatırım Bölgesinde uygulanmayan faiz desteği, sigorta primi (işçi hissesi) desteği ve KDV iadesi dahil edilmedi.

** Sabit yatırım tutarı 500 milyon TL' nin üzerinde olan stratejik yatırımlar

Tablo 7: Konya Yatırım Destek Sistemi (II. BÖLGE)

	Yatırım Başlama Tarihi			
	12.12.2015 Öncesi		01.01.2016 Sonrası	
	OSB İçi	OSB Dışı	OSB İçi	OSB Dışı
Vergi İndirimi				
Yatırıma Katkı Oranı (%)	25	20	20	15
Vergi İndirimi Oranı (%)	60	55	50	40
Sigorta Primi İşveren Hissesi (yıl)	5	3	3	-
Yatırım Yeri Tahsisi	Bölgesel teşviklerden yararlanacak tüm yatırımlar			
KDV İstisnası	Tüm sektörlerde teşvik belgeli yatırımlar			
Gümrük Muafiyati	Tüm sektörlerde teşvik belgeli yatırımlar			
Bölgesel Asgari Yatırım	3.000.000 TL			

Konya’da ofis mobilyası, mutfak mobilyası ve metal mobilya üretimi, yatırım açısından büyük potansiyele sahip...

Tablo 8: Konya Mobilya Sektöründe Alınan Yatırım Teşvik Belgeleri
Kaynak: Ekonomi Bakanlığı verileri, 2016.

Yıllar	Şehir	Sabit Yatırım (TL)	İthal Makine Teçhizat (TL)	Oluşturulan İstihdam	Pay Sabit Yatırım	Pay İthal Makine Teçhizat	Pay İstihdam
2013	Konya	35.182.000	10.032.695	130	% 6,5	% 7,8	% 3,3
	Diğer	503.569.957	118.222.000	3.329	% 93,5	% 92,2	% 96,7
	Toplam	538.751.957	128.254.695	3.459			
2014	Konya	10.660.000	2.391.722	50	% 1,5	% 1,5	% 2,1
	Diğer	702.716.127	153.330.010	2.326	% 98,5	% 98,5	% 97,9
	Toplam	713.376.127	155.721.732	2.376			
2015	Konya	32.700.000	4.026.490	85	% 16	% 16,7	% 5
	Diğer	169.091.578	20.109.587	1.604	% 84	% 83,3	% 95
	Toplam	201.791.578	24.136.077	1.689			

Buna göre; 2013 yılında mobilya sektöründe, teşvik belgeli yapılan yaklaşık 538,8 milyon TL'lik yatırımlarda 3.959 kişiye istihdam sağlandı. Konya'nın bu yatırımlardaki payı % 6,5 olarak şekillendi. 2015 yılında ise teşvik belgeli yatırımların Türkiye içindeki payı % 16 düzeyinde oldu.

Konya, gerek coğrafi avantajlar gerekse kurumların merkezi ve bölgesel ofis alanlarına olan yakınlığı nedeniyle yenilikçi ofis mobilyası üretimi için önemli bir potansiyel taşıyor.

Yine aynı şekilde yeni sağlık politikaları, "merkezi" hastane ve sağlık ünitelerinin yapımı Konya'da sağlık mobilyaları üretimi için avantaj sağlıyor.







SEKTÖREL AVANTAJLAR

Farklı sektörlerle geri bağlantısının yanı sıra lojistik, pazarlama, teknoloji ve hizmetler gibi diğer konularda da önemini koruyan mobilya sektörünün önümüzdeki dönemlerde aşağıda yer alan alanlarda kendini göstermesi beklenirken, yapılan çalışmalar da bu doğrultuda gerçekleştiriliyor.

Tasarım ve Ar-Ge: Türk mobilya sektörü, yıllardır kalite ve tasarım üstünlüğü yerine ucuz fiyatla çeşitli pazarlarda tutunmaya çalışılmasından hareketle, aranılır markalar ortaya koyamadı. Oysa ki dünya pazarında ülkelerin rekabet gücü modern tasarıma verilen önemden geçiyor. Tasarım; bireysel beklentilerden sosyal beklentilere, pazarlamacıardan üreticilere ve çevresel beklentilere kadar her alana cevap veren ve aynı zamanda sosyal, kültürel, siyasal etkinliği olan bir gücü temsil ediyor.

2000'li yıllardan itibaren mobilya sektörüne aktif bir şekilde katılan büyük ölçekli firmaların tasarımı kullanmaları ve yönetmeleri markalaşmalarına yardımcı oldu.

Diğer taraftan, tasarımın geliştirilmesi ve sektör için önemine dikkat çekmeye yönelik faaliyetlerin tüm kurum ve kuruluşlarca desteklenmesi, sektörün gelişimi ve hak ettiği yere ulaşması açısından büyük önem taşıyor.

Bu çerçevede; OAİB Genel Sekreterliği organizatörlüğünde son 7 yıldır başarı ile organize edilen, ulusal nitelik taşıyan ve Türkiye'deki iyi tasarımların ortaya çıkarılmasına vesile olan "Mobilya Tasarım Yarışması" gibi faaliyetler daha bir önem kazanıyor.

Endüstriyel Ormancılık: Sektörün varlığını muhafaza eden ve ileriye götürecek ana konulardan biri de Türkiye'deki orman kaynaklarının uzun vadede daha da gelişerek zenginleşmesi. Özellikle, endüstriyel ağaç yetiştirilmesi, Ormancılık Kanunu'nun değiştirilmesi ve orman ürünleri üzerindeki fonda gerçekleştirilecek değişiklik, sektörün rekabet gücünü yükseltecek.

Sektörün ihracatta karşısına çıkan "kilo" konusu ise sektör tarafından teşvik edici bir husus olarak değerlendiriliyor ve böylece üreticiler daha yüksek katma değerli tasarımlara yöneliyor.

Ortadoğu'ya Yönelik İhracat:

Türkiye mobilya sektörünün ihracat pazarları başta Ortadoğu ve Afrika ülkeleri. Bu noktada bilhassa Ortadoğu ülkelerindeki (Irak, Suriye, Libya... vb.) estetik algıya hitap eden mobilyaların üretimine ağırlık verildiği görülüyor. Hem geleneksel hem modern tonları taşıyan Türk tipi mobilya kavramına derinlik kazandırılması, geleneksel, kültürel ve ekonomik hinterlandımız doğrultusunda, Konya mobilya sektörünü bu pazarlarda avantajlı hale getiriyor.

Aynı şekilde "Arap Baharı" sonrası istikrar kazanmaya başlayan Kuzey Afrika, Nijerya gibi ülkelerin Konya mobilya ihracatı için potansiyel pazarlar olduğu görülüyor. Öte yandan, Türk tipi mobilya kavramına yeşil ve minimalist bir içerik kazandırılması ise sektörü Batı pazarları için daha avantajlı hale getirecek.

Evde ve Bahçede Geçirilen Zamanın Artışı:

Kişi başına düşen gelirin artması, yeni evlilikler ve inşaat sektöründeki gelişmeler ev mobilyalarına yönelik ilgiyi sürekli hale getiriyor. Evde geçirilen zamanın artması, bilhassa kadın tüketicilerin geleneksel kodlarla evi kendi zevklerine tasarlamayı tercih etmesi talebin artması anlamına geliyor.

Bu ise "yeniye" olan talebin revaçta olması sonucunu doğuruyor. Eskiden mobilyadan beklentiler, "dayanıklı" ve "uzun ömürlü" kavramları üzerinde yoğunlaşırken, son yıllarda tasarım, akıllı mobilya, son moda, fonksiyonellik, marka mobilya gibi kavramlar üzerinde duruluyor. Tüketici tamamen estetik-dekoratif nedenlerle de mobilya satın alabiliyor. İnşaat sektöründeki hareketlilik, mobilya ürünleri tüketimi üzerinde etkili olan bir diğer önemli unsur. Yeni yapılan konutlarda yaşam alanlarının daralması ile birlikte, küçük mobilyalar artık daha revaçta. Yeni konut projelerinde dikkat çeken bir diğer ayrıntı ise bahçe ve balkon unsuru. Bilhassa genç kesim tarafından bahçe mobilyalarına olan ilgi artmış durumda. Öte yandan, dayanıklı tüketimin diğer alt sektörlerinde olduğu gibi, mobilyada da yeşil ürünlere olan ilgi gerek mobilyanın kendisinde gerekse aksam ve kumaşında ön plana çıkıyor.

Bununla birlikte, deri önemini yitirmezken, bilhassa ofislerde deri merkezli yeni tasarımlar tercih edilmeye devam ediyor.

Yükselen Trend "Ofis Mobilyaları ve Hastane Tefrişleri":

Türkiye'nin ekonomik performansındaki artış, her geçen gün, farklı sektörlerde yeni firmaların ekonomiye girmesine olanak sağlıyor. Bu firmaların ekonomik etkinliklerinin organize edildiği yerler ise hiç şüphe yok ki ofisler. Ofisler, bir firmanın çalışma konforunu oluşturan ana unsur olmasının yanında aynı zamanda firmanın vitrini ve prestiji. Ofislerin geleneksel konumlarının yanında, plazaların ya da AVM'lerin içerisinde de kendilerine yer bulması, "ofis ekonomisi"ne de hacim kazandırıyor.

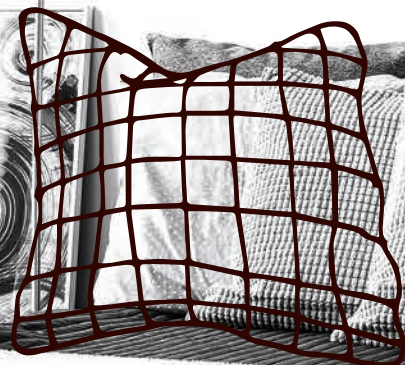
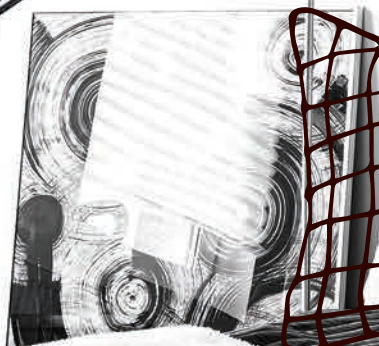
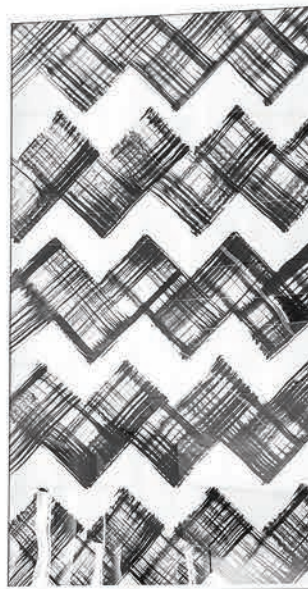
Ofis mobilyaları kapsamında düşünülebilecek diğer ürünler ise akıllı mobilyalar teknolojik ürünler için ergonomi sağlayan ve şarj edilebilmelerine imkan tanıyan aparatların yaygınlaştırılması önemli bir ihtiyaç olarak ön plana çıkmış durumda.

Firmaların temel harcama kalemlerine bir prestij unsuru olarak ofis ve sağlık mobilyasını da eklemesi ofis ve hastane mobilyalarının daha fonksiyonel, güvenilir, dayanıklı, estetik tasarımlar şeklinde üretilmesi sonucunu doğururken, mobilya sektörü ar-ge çalışmalarının, ofis ve hastane mobilyaları üzerinde yoğunlaşması da elzem hale geliyor.

İş hayatındaki esnek örgütlenme modellerinden hareketle yaygınlaşan home-ofisler, hem çalışma hem de gündelik işlerin yürütüldüğü çok fonksiyonlu mobilyalar olarak önem kazanıyor.

Bunun yanında, sağlık sektörüne yönelik, kamu – özel sektör iş birliği yatırımları ile yapımı devam eden 29 proje kapsamında ihtiyaç duyulacak 41 bin yatak için yatırım tutarı 30 milyar. Bu konuda Konya, mobilya sektörü açısından önemli bir çalışma alanı.

Sonuç olarak; üretim aşamasında hammaddenin hemen hemen tamamını kendi ülkesinden sağlayan (örneğin döşemede kullanılan tekstil malzemeleri, ahşap malzemeler, metal ve cam malzemeler gibi) Türk mobilya sanayi sektörü, katma değeri yüksek ürünler üreten bir sektör haline geldi. Dünya mobilya sektörünün 170 milyar ABD dolarlık ihracatından, 2,2 milyar ABD doları ile yaklaşık % 1,3 oranında pay alarak dünyanın en büyük 15. mobilya ihracatçısı olan Türkiye büyüme potansiyelini açıkça ortaya koyuyor. Bu açıdan bakıldığında; özgün ve modern tasarımlarla dünya mobilya pazarında söz sahibi olabilecek kadar büyük bir potansiyele sahip olan mobilya sektörü yeni yatırımlar ve ortaklıklarla daha da gelişecek.



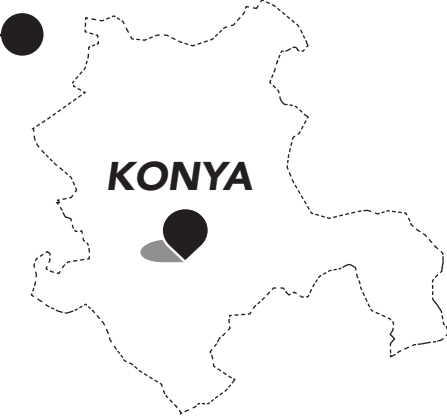


Son
moda,
fonksiyonel,
marka
mobilya
gibi
kavramlar
üzerinde
duruluyor.





51



YATIRIM İÇİN KONYA ÇÜNKÜ

...

Teknoloji transferi konusunda sektörde görülen artış ve teknoloji destekli üretim sonucu akıllı mobilyaların üretilmeye başlanması ürün ve malzeme çeşitliğinin artırılmasına olanak sağlarken, on-line pazar fırsatlarının yaygınlaşması şehirlerarası ticareti kolaylaştırıyor. Bu bağlamda, sanayi ve iş gücü potansiyelinin yüksekliği, stratejik öneme sahip coğrafi konumu sebebiyle hemen hemen tüm pazarlara olan yakınlığı ve gelişmiş dağıtım ağları Konya'da mobilya sektörüne yatırım yapmanın artılarını ortaya koyuyor.

Son dönemlerde inovatif düşünce yapısı ve tasarıma verilen önemle birlikte ofis mobilyaları ve sağlık mobilyalarına olan talebin artması ise Konya'da yatırımı cazip hale getiriyor.

Konya, mobilya sektöründeki gelişimini sürdürme konusunda da iddialı. Uluslararası pazarlara girmeye yönelik yapılan çeşitli çalışmalar, farklılaşan düşünce ve üretim anlayışı sonucu tüketici ve müşteri odaklı hizmet ve üretime gidilmesi, sektörün gelişmeye ve yeniliğe açık olduğunun bir göstergesi.

Tüm bu veriler ışığında; Konya mobilya sektörü, durumu ve gelişimi, ekonomik gelişmeye olan çarpan etkisi, ileri ve geri bağlantıları, diğer sektörlerle olan yakın ilişkisi, istihdam ve dış ticaret boyutunun yanı sıra özellikle kaynak kullanımı yönüyle dünyada ki dev markalar için önemli bir imalat ve showroom merkezi olma yolunda ilerliyor.

KONYA'YA ULAŞIM



Şekil 1: Konya'ya Lojistik Haritası

Coğrafi konumu nedeniyle tarih boyunca önemli bir ticaret ve konaklama merkezi olan Konya; il merkezinden kuzey, kuzeybatı, kuzeydoğu, batı, doğu ve güney yönünde uzanan yollarla diğer illere bağlanmaktadır.

Konya-Afyonkarahisar, Eskişehir-Bursa-İstanbul, Konya-Ankara karayolları Ankara ve kuzeybatıda bulunan illerle; Konya-Aksaray yolu Nevşehir ili ve kuzeydoğu illeriyle; batıya uzanan Konya-Beyşehir yolu Isparta-Denizli-Aydın üzerinden İzmir iliyle bağlantı sağlarken, güneydeki Konya-Karaman yolu ilin Mersin ve Adana'ya ulaşımını sağlar.

Ayrıca Ereğli üzerinden Ankara-Adana karayoluna bağlanan yol ile de hem Adana ve güneydoğu illerine hem de Kayseri üzerinden Karadeniz illerine ulaşım sağlanır. Konya-Seydişehir yolu ise Konya ve İç Anadolu Bölgesini en kısa mesafeden güney kıyılarına ulaştırmaktadır.

Türkiye genelinde 12.000 km olan demiryolu ağının %6.6'sına sahip olan Konya'nın sınırları içinden geçen demiryolu uzunluğu yaklaşık 800 km'dir.

Konya'dan demiryolu ulaşımı Yüksek Hızlı Tren (Konya-Ankara/Konya-Eskişehir/Konya-İstanbul), Toros Ekspresi (İstanbul-Konya-Gaziantep), İç Anadolu Mavi Treni (Ereğli-Konya-İstanbul) ve Meram Ekspresi (İstanbul-Konya) hatları ile sağlanmaktadır. Yüksek hızlı tren ile Ankara ve Eskişehir'e 1,5 saatte, İstanbul'a ise 4 saatte gidilmektedir.

Bir adet askeri-sivil havaalanına sahip olan Konya'da havayolu ulaşımı da gün geçtikçe önemini arttırmaktadır. Uluslararası trafiğe hudut kapısı olarak açık olan havaalanı şehir merkezine 20 km uzaklıktadır. Her gün düzenli olarak İstanbul ve İzmir'e uçuşlar gerçekleştirilirken, yaz aylarında da Avrupa'nın çeşitli noktalarına direkt uçuşlar yapılmaktadır.



1882

KONYA TİCARET ODASI
KONYA CHAMBER OF COMMERCE



Mevlana
Kalkınma Ajansı
Development Agency

KONYA ORGANİZE SANAYİ BÖLGESİ MÜDÜRLÜĞÜ
KONYA ORGANİZE SANAYİ BÖLGESİ
EVRENKÖY CAD. NO:12 SELÇUKLU 42050
KONYA/TÜRKİYE

