

# MAKİNE

**Konya  
Makine  
Sektörünün  
Dünü,  
Bugünü  
ve Yarını**

...





1882

KONYA TİCARET ODASI  
KONYA CHAMBER OF COMMERCE



**PROJE SAHİBİ**  
KONYA TİCARET ODASI



**PROJE DENETLEYİCİSİ**  
Hüsamettin GÜNGÖR  
Osman Yunus DOĞAN  
Nurhan KOYUNCU  
Tuğçe Merve BARİP



**SEKTÖREL BİLGİLER VE  
İSTATİSTİKİ VERİLER**  
Konya Ticaret Odası  
Konya ABİGEM



**DERLEYEN VE HAZIRLAYAN**  
Konya Ticaret Odası  
Konya ABİGEM





1882

**KONYA TİCARET ODASI**  
**KONYA CHAMBER OF COMMERCE**

**KONYA TİCARET ODASI**  
**YATAP KONYA ULUSLARARASI**  
**FUAR MERKEZİ**



0101 / ENTRANCE



**KONYA TİCARET ODASI**  
**PREMIER OFFICE**



**KONYA TİCARET ODASI**  
**PREMIER OFFICE**

Anadolu'da yeni üretim merkezlerinin oluşturulmaya başlanması son otuz yılda kazandığımız en büyük avantajlardan biri. Bu noktadan hareketle Anadolu'nun üretim yükünü çekecek merkez şehirlerden bir tanesi de ekonomik gelişimi ve potansiyeli ile Konya. Konya, sanayileşmede kısa bir geçmişe sahip olan, son on beş yılda gerçekleştirdiği hamleler ile bugün dünyaca tanınan bir üretim ve ticaret merkezi haline gelen, dünyaya açılan firmaları, modern ve bilimsel üretimi ve ticareti, üniversiteleri, organize sanayi bölgeleri ve uluslararası fuar merkezi ile Türkiye'nin örnek şehirlerinden biri. Tarihi birikiminden aldığı kültürel mirasını bugünlere taşıyan, dünyaya barış, kardeşlik ve insan sevgisi mesajlarının verildiği, birlik ve beraberliğin yaşam felsefesi haline geldiği, tevazunun ve nezaketin yüzyıllarca hüküm sürdüğü müstesna bir şehir olan Konya, kamu kurumları, sivil toplum kuruluşları, odaları ve borsası ile oluşturduğu birlik ruhuyla şehrin ekonomik, sosyal ve kültürel anlamda gelişmesini sağladı. İşsizliğin yüzde 5'in altında olduğu Konya'nın en büyük başarılarından biri de son yıllarda hızla artan ihracatı. 178 ülkeye ihracat yapan, 2001 yılı Türkiye ihracatından aldığı pay %03 ve ihracat tutarı 100 milyon dolar olan Konya'nın on beş yılda ihracatı % 1.500 oranında artarak 1.5 milyar dolar seviyelerine yükseldi ve Türkiye ihracatından aldığı pay % 1'in üzerine çıktı. Son on beş yılda ihracatta Türkiye ortalaması 5 kat artarken,

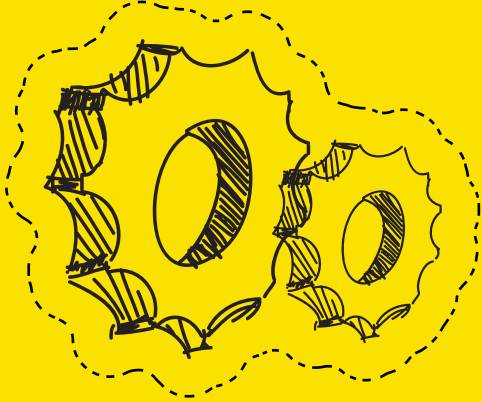


Konya ihracatını 15 kat artırarak dünya çapında bir başarı öyküsü yazdı. Bugün Konya, önümüzdeki on yıl içinde Türkiye ihracatından % 3 pay alacak potansiyele sahip. Tek bir sektör yerine birçok farklı sektörde üretim yapılmasına imkan sunan Konya sanayisi uluslararası rekabette şehrimize büyük bir avantaj sağlarken, Konya, Gıda, Makine, Mobilya, Otomotiv Yedek Parça, Plastik, Araç Üstü Ekipmanları ve Asansör, Ayakkabı-Tekstil, ve Tarım Makinaları sektörlerinde düşük maliyetli ve daha kaliteli ürünler sunarak dünya piyasasında varlığını hissettiriyor. Tarihi ve kültürel birikimi, coğrafi özellikleri ve girişimcileri ile son dönemlerde Türkiye'nin yüksek ekonomik performans gösteren şehirlerinden biri olan, bölgesinin merkezi konumunda bir şehir olarak ülkemiz hedeflerine büyük katkı sağlayarak ekonomide yükselişini sürdüren Konya, sosyo-ekonomik avantajları ile yabancı yatırımcılar ve işadamları için birçok fırsat sunuyor.

**Selçuk ÖZTÜRK**  
Konya Ticaret Odası  
Yönetim Kurulu Başkanı

## İÇİNDEKİLER

- 5. Önsöz
- 8. Giriş
- 10. Genel Bakış
- 12. Neden Konya?
- 16. Türkiye'de Makine Sektörü
- 22. Konya'da Makine Sektörü
- 26. Alt Sektör Bazında Üretim Grupları
- 42. Konya Makine Sektöründe Dış Ticaret
- 48. Makine Sektöründe Yatırım Teşvik Uygulamaları
- 59. Sektörel Avantajlar
- 61. Yatırım İçin Konya Çünkü...
- 62. Konya ve Ulaşım Potansiyeli



# Konya Makine Sektörünün Dünü, Bugünü ve Yarını ...

# MAKİNE





## GİRİŞ

2019-2022 dönemi çeşitli sosyal ve ekonomik gelişmelerin etkisiyle ekonomileri küresel, ulusal ve yerel bazda zorlayan bir dönem olmuştur. Covid 19 salgını, emtia, enerji ve gıda fiyatlarında küresel düzeyde gerçekleşen yükselmeler, Rusya-Ukrayna savaşının arz yönlü olumsuz etkileri tüm ekonomik dengeleri değiştirmiştir.

Salgın küresel ekonomide hareketliliğin azalmasına sebep olmuş, izolasyon tedbirlerinin etkisiyle işletmeler yeni çalışma yöntemleri geliştirmiş, küresel üretim ve ticaret hacminde değişimler görülmüştür. 2020 yılının ilk çeyreğinde global sanayi üretimi %6 küçülerek bu dönemde gerçekleşmekte olan ekonomik küçülmeyi hızlandırmıştır. 2020 yılının genelinde küresel ticaret açısından olumsuz bir yıl olmuş, yıl genelinde küresel ticarete %7,5 oranında daralma yaşanmıştır. Salgın sırasında değişen tüketici davranışları ise bazı sektörlere talep artışı, bazı sektörlere ise satışlarda düşüş olarak yansımıştır. ABD ve Japonya’da gerçekleştirilen oldukça büyük ölçekte mali destekler, AB’de ise salgının sosyal ve ekonomik etkilerini azaltmaya çalışan tedbirlerin yanında çevre ve dijitalleşmeye öncelik veren yeni AB fonları oluşturulmuştur. Ekonomik hareketliliğin yavaşlamasının yanında Covid 19 salgını tedarik zincirlerinde de bozulmaya yol açmıştır. Ayrıca uluslararası ticaretteki daralma tedarik zincirlerinin işleyişlerini de bozmuş ve ara malı ithalatının maliyetini yükseltmiştir.

Covid 19 salgının kötü döneminden sonra 2022 yılının ikinci yarısında küresel endüstri ve ticarete gelişmeye başlayan güçlü toparlanma ile emtia fiyatlarını yukarıya çekmeye başlamıştır. 2022’nin üçüncü çeyreğinde dünya imalat

üretimi, bir önceki çeyrekte %3,0’lık zayıf bir artışın ardından yıllık bazda %3,6’lık sağlam bir büyüme hızında istikrar kazandı. Sanayi ekonomileri, 2022’nin ikinci çeyreğindeki yıllık %2,5’lik sınırlı artıştan üçüncü çeyrekte %3,6’ya yükselmiştir. Öte yandan metaller endeksinde 2020-2022 döneminde %61,2 yükselme kaydedilmiştir. Aynı zamanda perakendecilerde düşük stoklar, ülkelerin ekonomileri canlandırmak için uyguladıkları ekonomik tedbirler fiyatların yükselmesini sağlamıştır. Yukarıda bahsedildiği gibi tedarik zincirlerindeki bozulmanın yarattığı arz yönlü gecikmeler fiyatları yükseltmiştir. Bazı emtialarda özellikle olarak arz faktörünün öne çıkması emtia fiyatlarını 2021 yılı ilk çeyreğinde arttıran unsurlar olmuştur.

Küresel gıda fiyatlarındaki yükseliş bu dönemin bir başka özelliğidir. Hükümetlerin Covid 19 salgınına karşı aldığı ekonomik destek ve aldığı önlemler, gevşek para politikaları, bazı ülkelerde oluşan ürün stokları ve ihracat kısıtlamaları, fiyatlardaki yükseliş eğilimi hızlandırmıştır. 2020-2022 döneminde tarımsal ürün endeksi %54’ün üzerinde yükselmiştir. Gerek kuraklık sebebiyle üretimde aksamalar, gerek Çin’den gelen yüksek talebin karşılanamaması ve her ikisi de tarım ürünleri üzerinde önemli oyuncular olan Rusya-Ukrayna’nın savaşa girmesi ile tahıl fiyatları üzerinde getirdiği baskı ile gıda fiyatları sürekli artışlar göstermiştir.

AB bölgesinde 2020 - 2022 arasında enerji ithal fiyatları %100’den fazla yükselme göstermiş, Ukrayna- Rusya savaşı ve Rusya’nın bazı AB ülkelerine gaz sevkiyatını kesmesi gaz ve elektrik fiyatlarını yukarı yönlü tetiklemiştir. Yine Ukrayna-Rusya savaşının etkisiyle



hem emtia fiyatları hem de enerji fiyatları yükselme göstermiştir. Özellikle ulaştırmada yaşanan sıkıntılar emtiaların fiyatlarını yükseltmiş, emtialara erişimi güçleştirmiştir. AB’de endüstriyel üretici enerji fiyat endeksi Ocak 2021 ve Temmuz 2022 döneminde %141 yükselmiştir .

TÜİK verilerinde; özel ticaret sistemine göre Türkiye’de ihracat, 2022 yılı Ocak-Aralık döneminde, bir önceki yılın aynı dönemine göre %10,1 artarak 235 milyar 236 milyon dolar, ithalat %31,3 artarak 342 milyar 213 milyon dolar olarak gerçekleşti.

Konya’daki işletmeler de salgının olumsuz etkilerine maruz kalmışlar, ancak salgına hızlı tepki göstermişlerdir. Tedarik zincirinin işlevinin azalması birçok firma için maliyetleri yükseltmiştir. Tedbir olarak birçok işletme tedarikçiler ile yeni düzenlemeler yapmışlardır. Otomotiv sektöründe duraksamalar görülmüştür Gıda, ambalaj ve kimya gibi sektörler ise salgından olumlu yönde etkilenmişlerdir. Organize Sanayi Bölgelerinde (OSB) otomotiv ve makine firmaları salgından olumsuz etkilenmiştir. OSB’lerde nakliye ve lojistik giderleri yükselmiş ithalata dayalı ihracat yapan işletmeler gümrüklerin kapanması ve tedarik zincirlerinin bozulması sebebiyle sıkıntılar yaşamışlardır.

Yukarıda bahsedilen olumsuz gelişmelerin Konya’daki işletmeler üzerindeki olumlu ve olumsuz etkilerin tespit edilebilmesi amacıyla seçilen işletmeler ile ikili görüşmeler yapılmıştır. Bu firmaların %45’i hem iç hem de dış pazarı hedefleyen firmalardır, %27’si ise sadece iç pazara odaklanmaktadır. Görüşme yapılan işletmelerin çoğu satış kanalı olarak hem doğrudan pazarlamayı hem de toptancılar

ve komisyoncuları kullanmaktadır. İşletmelerin çoğunluğunun dış pazar hedefleri Avrupa, Afrika ve Ortadoğu ülkeleri üzerine odaklanmaktadır.

Son 5 yıl içinde yaşanan salgın, savaş ve göç gibi gelişmeler bazı firmaları olumu etkilerken bazılarını da olumsuz etkilemiştir. Olumsuz etkiler söz konusu olduğunda işletmeler en çok Covid 19 salgını ve çevredeki savaş, çatışma, göç gibi olgulardan ve enerji piyasasındaki gelişmelerden olumsuz etkilendiklerini belirtmişlerdir. Bu olumsuz gelişmelere karşı firmaların çoğu yatırım ve büyüme planlarını ertelemiştir. İşletmelerin çoğunluğu bir yandan üretimi daraltırken bir yandan dış pazarlara daha fazla odaklanmayı bir krize cevap verme metodu olarak benimsemiştir. Bazı firmalar ise kendi içlerinde enerji tasarrufuna yönelmiştir.

Konya’daki işletmelerin tedarik zincirindeki sözü edilen bozulmalara hızlı tepki vermiş oldukları gözlemlenmiştir. İşletmeler tedarik noktalarını çeşitlendirerek fiyat alternatiflerini arttırmışlardır. Özellikle bu dönemde müşterileri ile sıkça bir araya gelerek sipariş planlarını yenileyebilmişlerdir. İşletmeler öncelikli olarak hammadde ve yardımcı madde tedariklerini de bu planlamalara göre yapmışlardır. Hammadde planlamasının yanında hammadde tedarikçileri ile yaptıkları toplantıların desteği ile söz konusu dönemde hammadde alım fiyatlarını belirli aralıklarda tutmayı başarmışlardır. Ayrıca tedarik zincirinde müşterilerin çoğunluğu tedarik için verilen sürelerini uzatmışlardır. Bu dönemde Konya’da işletmelerin çoğunluğu tedarik zincirindeki paydaşlar ile toplantılar yaparak zincirdeki iş paylaşımlarını düzenlemişlerdir.

Konya’daki işletmeleri Covid 19 salgını döneminde tedarik zincirindeki bozulmalara oldukça hızlı tepki vermişler, tedarik zincirindeki paydaşlar ile iş paylaşımı ve yeniden planlamalar yaparak hammadde ve yardımcı madde tedariklerini de başarılı bir şekilde optimize edebilmişlerdir.




## GENEL BAKIŞ

İmalat sanayi içinde önemli bir konuma sahip ve sanayi sektörleri içinde yatırım malı üreten temel sektör olan makine imalat sanayi, makine ekipman ve yedek parçalarının imal edildiği “mühendislik sanayileri” denilen alt sektörlerin tamamını kapsıyor. Bu bağlam-da makine imalat sanayi gelişmiş ekonomilerde büyük önem verilen ve öncelikli sektör olarak tanımlanıyor.

Makine imalat sektörü, önemli bir mühendislik ve tasarım boyutu içeriyor. Dolayısıyla sektörde yenilik ve rekabet gücünün geliştirilmesi açısından, Ar-Ge ve mühendislik boyutu ile desteklenecek bir üretim süreci stratejik önem taşıyor.

Sektörde üretimin önemli bir bölümü sipariş üzerine tasarım-la gerçekleştiriliyor. Bir başka deyişle talep arzı belirlerken, talep edilen ürünler yönünde üretim makinelerinde düzenlemeler ve eklemeler yapılıyor. Sektör için önemli bir diğer nokta ise kalifiye iş gücü. İmalat sanayiinin hemen hemen bütün sektörlerine girdi temin etmesi ve imalat sanayiinin gelişimiyle paralellik sağlaması, sektörlerin itici gücü olması, mühendislik disiplinini harekete geçirmesi gibi özellikleriyle sektörün ekonomide üstlendiği rolün önemi oldukça büyük.



**Makine  
imalat  
sektörünün  
kilit  
noktaları,  
ar -ge ve  
nitelikli iş  
gücü...**





## NEDEN KONYA?

Makine sektöründe, bozulan makinaların onarımı ve yeniden çalışır hale getirilmesinin yanı sıra küçük parçaların imalatı ve yapımında da gelişen Konya, geçmişten bu güne sahip olduğu coğrafi ve jeopolitik konumu nedeniyle sektörde adeta bir üst konumunda. Sektörün gelişmesinde en önemli faktörler ise, konulara olan çözüm odaklı yaklaşımlar ve mevcut birikmiş tecrübe.

Makine teçhizat sektöründe donanımlı işgücü önem taşırken,

işgücünün eğitimini sağlayacak altyapı da stratejik önem kazanıyor. 2020-2021 öğrenim dönemine Mesleki ve Teknik Ortaöğretim alanında eğitim veren kurumlarda 13.953 kişi mezun olmuş ve bunun 6.780'i erkek olup, bu alanda Türkiye'de mezun olan öğrenciler içindeki oranı %2,7'dir (Millî Eğitim İstatistikleri-Örgün Eğitim, 2022). Ayrıca, Konya'da hâlihazırda 22 AR-GE Merkezi, 1 Tasarım Merkezi ve 2 Teknoloji Geliştirme Bölgesi bulunmaktadır. Konya'da Türkiye'nin 3. büyük tekno-kentinin, TÜBİTAK







destekli bir bilim merkezinin ve Bölgesel İnovasyon Merkezi'nin olması sektörün AR-GE altyapısını desteklerken, nüfusun% 60,6'sının 35 yaşın altında olması yoğun emek gerektiren sektör için bir başka olumlu faktör olarak ortaya çıkıyor.

Bütün bunların yanında, Konya'nın çeşitli bölgelere ulaşım ağının bulunması lojistik açıdan ticareti kolaylaştırıyor ve ihracat açısından önem taşıyor.

2019 yılında 1.991 milyon ABD doları

olan toplam ihracatın 2022 yılında 3.277 milyon ABD doları seviyesine ulaşmış olması Konya'nın dış pazarlar ile bütünleşmiş olduğunun da bir göstergesi.

Konya ilinin yıllık ihracat rakamları özellikle Covid-19 salgını dönemi olan 2020-2021 yıllarında gözle görülür ölçüde artarak gelişmiştir. Dünyanın farklı kıtalarındaki ülkelere yapılan ihracat değerleri ekonominin gelişmesi ve uluslararası niteliğinin artması konusunu da ön plana çıkarmaktadır.



**Tablo 1: Konya Tüm Fasıllarda Yıllık İhracat ve Seçilmiş Ülkelere Dağılımı (bin ABD doları)**

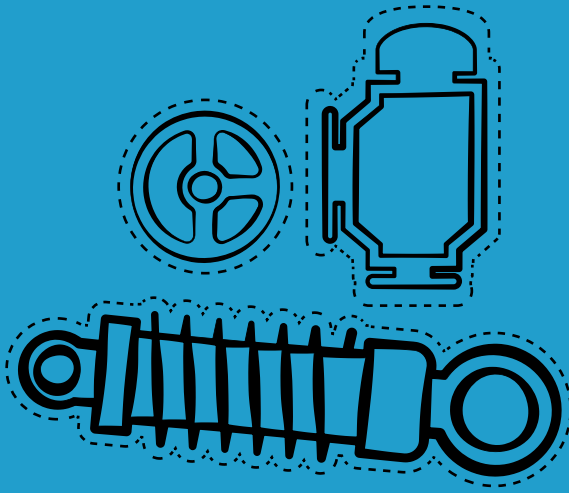
**Kaynak: TUIK, 2022**

Ülkeler	2019	2020	2021	2022
Irak	264.506	240.752	244.984	291.519
Almanya	135.129	145.931	214.509	242.428
Rusya Federasyonu	59.216	84.703	118.344	228.787
ABD	73.803	181.959	304.236	188.891
İtalya	80.913	63.888	93.189	114.684
Polonya	46.070	50.782	83.212	103.522
İsrail	57.649	51.248	78.210	87.209
Romanya	30.390	34.488	67.277	87.113
Mısır	40.368	51.390	83.562	85.497
Cezayir	57.649	46.430	51.559	84.613
Hollanda	26.287	34.801	53.633	77.580
Özbekistan	35.311	41.072	93.921	74.329
Birleşik Krallık	40.368	45.148	67.066	74.059
BAE	27.170	30.728	50.817	68.101
İran	52.370	49.734	56.524	61.129
<b>Toplam Konya</b>	<b>1.991.692</b>	<b>2.157.553</b>	<b>3.003.842</b>	<b>3.277.252</b>

Konya ilinin yıllık ihracat rakamları, özellikle Covid-19 salgını dönemi olan 2020-2021 yıllarında gözle görülür ölçüde artarak gelişmiştir. Dünyanın farklı kıtalarındaki ülkelere yapılan ihracat değerleri ekonominin gelişmesi ve uluslararası niteliğinin artması konusunu da ön plana çıkarmaktadır. Konya'nın 2022 yılında en çok ihracat yaptığı ülkeler arasında Irak, Almanya, Rusya Federasyonu ve ABD vardır. 2021 yılında en çok ihracat yapılan ülke ABD iken 2022 yılında en çok ihracat Irak'a yapılmıştır. 2022 yılında 1.024.820 ABD

Dolarlık ihracat ile makine sektöründe adından söz ettiren, 7 ile duble karayolu ile bağlanan kavşak niteliğinde olan Konya, yüksek hızlı tren imkânı, uluslararası havaalanının oluşu, Batı Anadolu'yu Güneydoğu Anadolu'ya bağlayan demiryolunun bulunması, ülkemizin ilk lojistik merkez projesine sahip olması ve Konya-Mersin Limanı arasında ulaşım ve yük taşımada kolaylık sağlayacak hızlı demiryolu projesinin yakın zamanda hayata geçirilecek olması gibi artı özellikleriyle sektörde adından söz ettiriyor.





## TÜRKİYE'DE MAKİNE SEKTÖRÜ

Makine sanayi Türkiye'nin 23 alt ek sisteminde üretim yapabilen bir sektördür. İstanbul Sanayi Odası'nın Türkiye'nin İkinci 500 Büyük Sanayi Kuruluşu 2021 Araştırmasına göre İSO tarafından oluşturulmuş olan 10'lu sektör gruplandırmasına göre dağılımına bakıldığında, İSO İkinci 500 içerisinde 71 firma ana metaller ve makineler sektöründe yer almaktadır, bu firmaların 2021 yılı itibariyle üretimden net satışlardan aldığı pay % 13,1'dir. İmalat sanayi içinde 18.300 firma ile faaliyet gösteren kilit bir role sahip makine sektörü 23 milyar ABD Doları aşan ihracat performansı ile 2021 yılında en fazla ihracat yapan sektörlerden biri olmuştur. Türkiye İhracatçılar Merkezi (TİM) tarafından yayınlanan 2021 ilk 1.000 ihracatçı firma arasında makine sektöründen 33 firma yer almaktadır.

Makine sektörü ülkemizde toplam istihdamın % 5,4 ünü karşılayabilen bir sektör. Türkiye'de, makine sanayi alt dallarının üretim değeri, çalışan sayısı ve katma değerden aldığı paylara

bakıldığında; üretim değerinden en yüksek payı % 34 ile genel amaçlı makinelerin; fırın, ocak brülör, kaldırma-taşıma elemanları, soğutma ve havalandırma elemanları gibi ürünleri içeren grubu alıyor. Genel amaçlı makinelerin motor/türbin ve pompa/kompresör, gruplarını kapsayan ürün grubu ise üretim değerinden % 22 pay alırken katma değerdeki payı % 28'e ulaşıyor. Özel amaçlı makinelerde ise; katma değerden aldığı pay, üretim değerindeki payından daha yüksek olan tarım ve ormancılık makineleri dikkat çekiyor.

Üretim değerine kıyasla en yüksek katma değeri yaratan sektörlerden biri olan makine imalat sanayiinde toplam girişimci sayısı 11.700, istihdam edilen kişi sayısı ise 187.000.

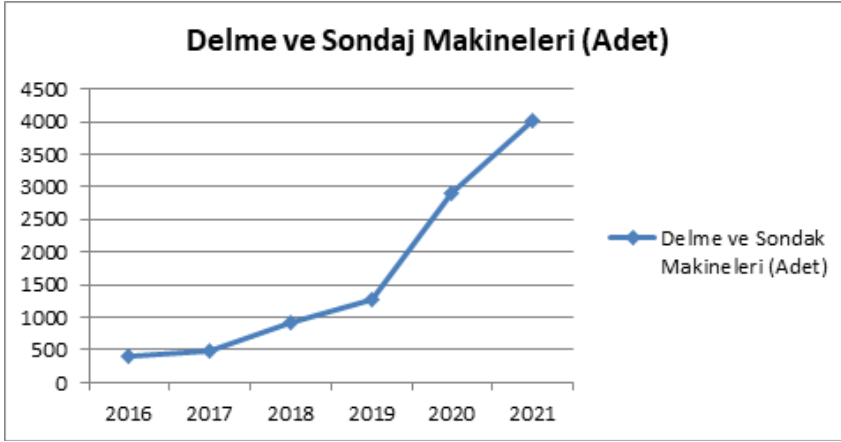
Sektörün Türkiye imalat sanayi üretim değeri içindeki payı % 4,4, katma değer içindeki payı % 6,2. İmalat sanayiinde katma değerün üretime oranı ortalama % 18 iken bu rakam makine imalat sanayiinde %24.



Konya için önem taşıyan bazı ürünlerin Türkiye düzeyindeki üretimleri şöyle:

### Şekil 1: Delme ve Sondaj Makineleri

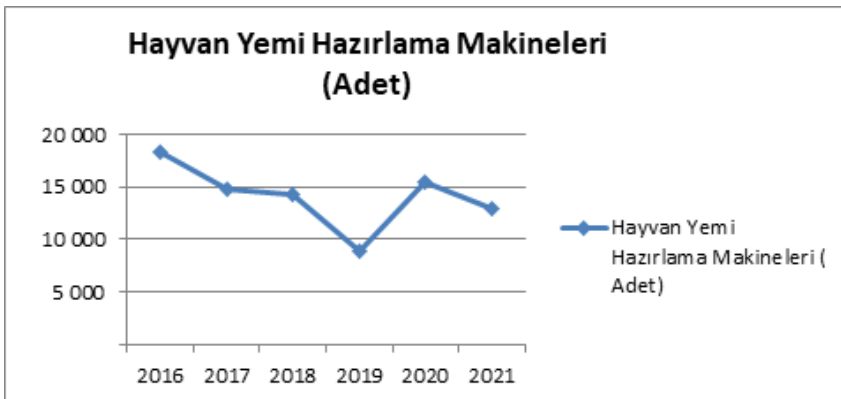
Kaynak: TOBB, 2022



Delme ve sondaj makinelerinin üretimi 2016/2021 döneminde çarpıcı bir yükseliş kaydetmiş. Özellikle 2019-2021 döneminde artış ivmeleniyor ve yaklaşık 1500 adet seviyelerinden 4.000 adete kadar yükseliyor. Delme ve sondaj makineleri üretiminde kendinden hareketli olmayan makineler çoğunluğu sağlıyor.

### Şekil 2: Hayvan Yemi Hazırlama Makineleri

Kaynak: TOBB, 2022



Hayvan Yemi Hazırlama makinelerinin üretimi dalgalı bir seyir izliyor. 2019 yılından sonra 2020 yılında %44 oranında bir düşüşten sonra tekrar toparlanarak 15.000 adet seviyelerini yakalıyor. 2021 yılında ise küçük bir düşüş söz konusu.

### Şekil 3: Gıda ve İçecekleri Hazırlama Makineleri

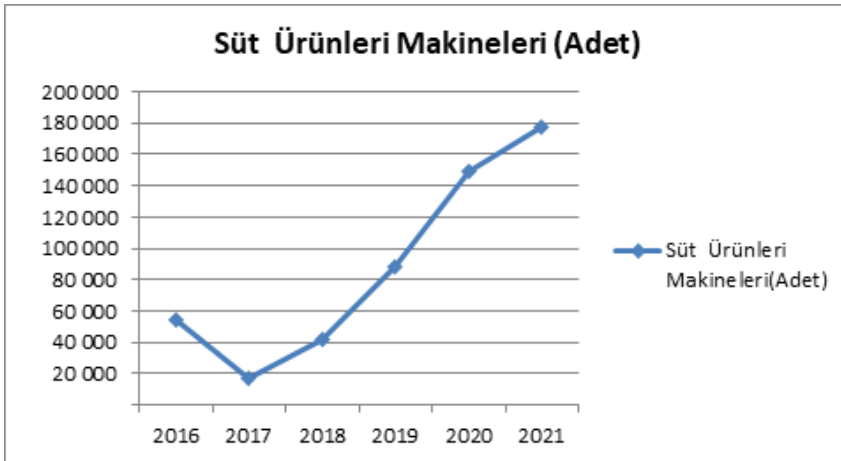
Kaynak: TOBB, 2022



2017 ve 2018 yıllarında dalgalı bir seyir izleyen gıda ve içecek hazırlama makineleri 2019'dan itibaren yükselişe geçmiş %33 artış ile 2021 yılında 200.000 adet seviyelerine ulaşmıştır.

### Şekil 4: Süt Ürünleri Hazırlama Makineleri

Kaynak: TOBB, 2022



Süt hazırlama makineleri üretimi 2017 yılında bir düşüşten sonra sürekli yükseliş ivmesi yakalamış ve 2017 yılında 20.000 adet iken 2021 yılında 180.000 adede yükselmiştir.



**Konya  
değirmen  
makineleri  
üretiminde  
dünya  
liginde**

...

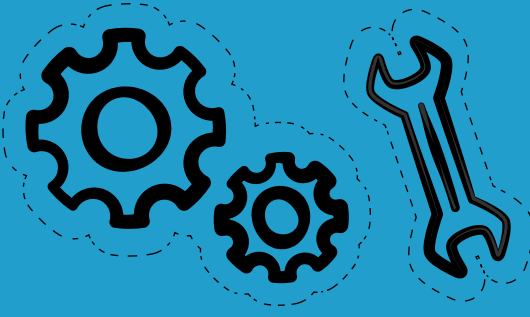






**Sektör  
gücünü  
emekten  
alıyor  
...**





## KONYA'DA MAKİNE SEKTÖRÜ

Konya'da 1.152 işletmenin faaliyet gösterdiği makine ve teçhizat sektörü Konya'da en fazla istihdama sahip üçüncü sektördür.

Konya makine ve teçhizat sanayinde hububat ve sebze işleme ve öğütme makineleri ve gıda ve içecek hazırlama makineleri önemli bir ölçeğe ulaşmıştır ve sektörü önemli bir üretim merkezi haline getirmiştir.

Konya'da sektör endüstri 4.0 uygulamalarına entegrasyonun sağlanması açısından yurtdışı firmalarla önemli iş birlikleri ve AR-GE yatırım fırsatları Konya makine sektörünün avantajları arasında yer alıyor

Konya'da makine ve teçhizat sanayinde yer alan önemli üretim kalemleri ise şöyle:

- Ambalaj makineleri paketleme makineleri, dikey paketleme makineleri, sıvı ve katı ambalaj makineleri
- Kaynak makineleri
- Otomatik giyotin, makas
- Muhtelif pres
- Hidrolik silindir ve pompalar
- Motor yenileme makinesi
- Muhtelif matkap
- Akışkan gücü ile çalışan ekipmanların ve bunların parçalarının imalatı (hidrolik ve pnömatik motorlar, hidrolik pompalar, hidrolik ve pnömatik valfler, hidrolik sistemler)
- Sanayi tipi soğutucu ve dondurucu donanımları
- Değirmencilik sanayisinde hububat veya kurutulmuş sebzelerin işlenmesi veya öğütülmesi için kullanılan makinelerin imalatı, buğday depolama ve temizleme sistemi, hayvan yem makinesi, yem katkı ünitesi yer almaktadır
- Kömür ve kaya kesicileri (havözler), tünel ve kuyu açma makineleri ile delme ve sondaj makinelerinin imalatı (yeraltı veya yerüstü)
- Motorlu veya pnömatik el aletlerinin imalatı (zimparalama, taşlama, parlatma... vb. Elektrikli elle kullanılan aletler ile dairesel veya zincirli testere, matkap, çivileme aleti, perçin tabancası...vb.)



- Hidrolik pnömatik lift bağlantı elemanları
- Demir, çelik ve alüminyumdan sofa ve mutfak eşyalarının imalatı (tencere, tava, çaydanlık, cezve, yemek kapları, bulaşık telleri, vb. teflon, emaye vb. ile kaplanmışlar dahil, -bakırdan olanlar hariç-)
- Merkezi ısıtma kazanları (boyler) imalatı (kombi, kat kaloriferi ve diğer merkezi ısıtma kazanları-buhar jeneratörleri ve kızgın su üreten kazanlar hariç -)
- Buldozer, angle dozer, greyder, skreyper, düzleyici, önden küreyici-yükleyici, kepçeli yükleyici, mekanik kepçe, ekskavatör, kazık çakma (kazık varyosları)ve sökme makineleri, harç ve asfalt yayıcılar ile beton kaplama makinelerini nin imalatı
- Santrifüj imalatı
- Kiremit, briket, şekilli seramik hamuru, boru, grafik elektrotu, yazı tahtası tebeşiri vb. ürünlerin üretilmesinde kullanılan makinelerin imalatı.
- Taş, seramik, beton veya benzer mineral malzemeleri işlemek veya camı soğuk işlemek için kullanılan takım tezgahı ile bunların parçalarının imalatı (testere, taşlama)
- Zırlı veya güçlendirilmiş kasalar, kasa daireleri, kilitli para kasaları, zırlı kapılar, vb. imalatı (adi metalden)

- Sıkıştırılmış veya sıvılaştırılmış gaz için kullanılan metal konteynerlerin i imalatı
- Ahşap ve diğer malzemelerden kalıp ve döküm modeli imalatı (kek ve ayakkabı kalıpları hariç)
- Adi metallerden işaret levhaları ve tabelalar ile rakamlar, harfler ve diğer sembollerin imalatı (oto plakaları dâhil, -ışıklı olanlar hariç-)
- Bakırdan sofa ve mutfak eşyası imalatı (cezve, tencere, çanak, tabak, ibrik... vb.)
- Çelik varil ve benze muhafazaların imalatı( kapasitesi 300 litreyi geçmeyen -kapasitesi 50 litre olup, lehim veya kıvrılarak kapatılanlar hariç-)
- Post, deri ve köselelerin işlenmesi ile ayakkabı ve diğer deri eşyaların üretimi veya tamiri için kullanılan makinelerin imalatı
- Metal tornalama, delme, frezeleme ve planlayama takım tezgâhlarının imalatı
- Diğer musluk ve valf/vana imalatı, dökme olanlar (sanayi musluk, valf ve vanaları, sıhhi tesisat ve ısıtmada kullanılan musluk ve vanalar ile doğalgaz vanaları dâhil)
- Baskül
- Dalgıç pompa ve ekipmanları
- Halı sıkma makinesi
- Kağıt kesme makinesi
- Kantar









## ALT SEKTÖR BAZINDA ÜRETİM GRUPLARI

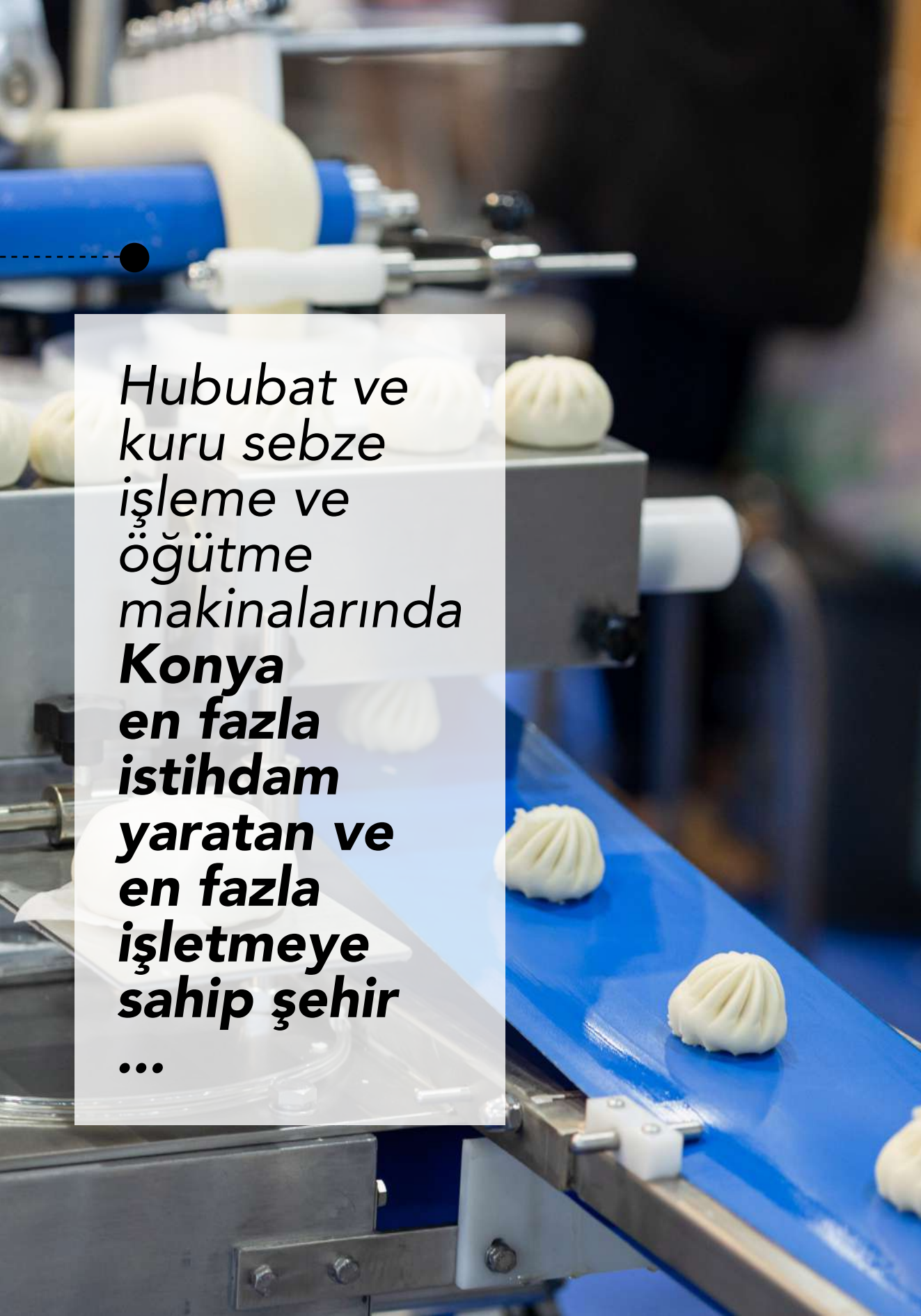
Konya’da hububat ve kuru sebze işleyen ve öğüten makinalar ile ilgili bulgular şöyle:

**Tablo 2: Konya’da Hububat ve Kuru Sebze İşleme Makineleri**

**Kaynak: TOBB, 2022**

KONYA Üretici Sayısı	Çalışan Sayısı	Üretim Kapasitesi (adet)	Konya/ Türkiye İşletme	Konya/ Türkiye İstihdam	Konya/ Türkiye Kapasite
81	1.999	232	37%	30%	25%

Yukarıdaki verilere göre Konya’da hububat ve kuru sebze işleme ve öğütme makineler önemli bir ölçeğe ulaşmış. Nitekim bu branşta işletmelerin Türkiye içindeki payı %37, istihdam içindeki payı %30 ve kapasite içindeki payı %25. Branşta Konya kapasite açısından Türkiye’de üçüncü olmasına karşın işletme sayısında ve çalışan sayısında birinci.



Hububat ve  
kuru sebze  
işleme ve  
öğütme  
makinalarında  
**Konya**  
**en fazla**  
**istihdam**  
**yaratan ve**  
**en fazla**  
**işletmeye**  
**sahip şehir**  
...



## Konya'da Metal İşleme Makineleri Üretimi

Konya Metal İşletme makinelerinin dağılımı şöyle:

**Tablo 3: Konya'da Metal İşleme Makineleri**

**Kaynak: TOBB, 2022**

28

	KONYA Üretici Sayısı	Çalışan Sayısı	Üretim Kapasitesi (adet)	Konya/ Türkiye İşletme	Konya/ Türkiye İstihdam	Konya/ Türkiye Kapasite
Takım tezgahları metal işlemek için	13	123	4.611	2%	2%	2%
İşleme merkezleri	7	494	1.029	9%	10%	2%
Torna tezgahları, metalleri talaşlı işlemek için	7	220	580	13%	9%	11%
Takım tezgahları, metal delme, rabyalama, veya frezeleme için başka yerlerde sınıflandırılmamış takım tezgahlar ımetallere set açma ya da yiv açma	14	612	1.506	12%	13%	2%
Takım tezgahları (çapak temizleme, bileyleme, taşlama, veya metalli başka şekillerde tamamlama için)	16	562	12.392	13%	13%	57%
Takım tezgahları, metalleri planyalamak biçmek, kesip ayırarak, veya başka şekillerde kesmek için olanlar	16	844	2.469	12%	12%	5%
Makineler, metalleri bükme, katlama ve düzleştirme için olanlar	44	1.246	10.623	13%	9%	11%
Metalleri makasla kesim, zımba ve kertikleme için olanlar	18	440	2.654	12%	6%	1%

	KONYA Üretici Sayısı	Çalışan Sayısı	Üretim Kapasitesi (adet)	Konya/ Türkiye İşletme	Konya/ Türkiye İstihdam	Konya/ Türkiye Kapasite
Başka yerlerde sınıflandırılmamış demir dövme, veya kalıpla baskı tezgahları ve çekiçleri, hidrolik presler ve presler, metal için olanlar	28	819	9.851	12%	8%	5%
Başka yerlerde sınıflandırılmamış takım tezgahları, metalleri, sinterlenmiş metal karbürleri veya serimetleri, işlemek için olanlar(talaşsız işleyerek)	4	61	641	3%	2%	2%
<b>Ara Toplam</b>	<b>144</b>	<b>3.856</b>	<b>39.733</b>	<b>7%</b>	<b>6%</b>	<b>4%</b>
Metal işleme tezgâhlarının parça ve aksesuarları*	30	729	12.467	11%	8%	14%
<b>GENEL TOPLAM**</b>	<b>174</b>	<b>4.585</b>		<b>7%</b>	<b>6%</b>	

\*ton

\*\*parça ve aksesuarların ton cinsinden verilmesi sebebiyle toplam kapasite verilmemiştir.

Konya metal işletme makineleri alanında çalışanların toplam sektör istihdamı içindeki payı % 6, işletme sayısının payı ise %7. Konya'da branşta en yüksek kapasite payı ise metal işleme tezgahlarının parça ve aksesuarlarında. Bu durum aynı zamanda branşta yedek parça bulunabilirliği açısından bir avantaj. Konya içinde en fazla işletmeye sahip alt branşlar sırasıyla metalleri bükme, katlama,

düzleştirme makineleri, metal işleme makinelerinin parçaları ve aksesuarları ve demir dövme, veya kalıpla baskı tezgahları ve çekiçleri, hidrolik presler ve presler, çapak temizleme, bileyleme, taşlama, metalleri bükme, katlama ve düzleştirme ve metalleri, sinterlenmiş metal karbürleri veya serimetleri işlemek için makineler Konya içinde en fazla üretim kapasitesine sahip makineler.

## Konya’da Sondaj ve Delme Makineleri Üretimi

**Tablo 4: Konya’da Delme ve Sondaj Makineleri**

**Kaynak: TOBB, 2022**

	Üretici Sayısı	Çalışan Sayısı	Üretim Kapasitesi (adet)	Konya/ Türkiye İşletme	Konya/ Türkiye İstihdam
Hidrolik delme sondaj makineleri	1	10	*	17%	17%
Kendinden hareketli delme ve sondaj makineleri	11	99	112	19%	12%
Delme ve sondaj makineleri (petrol veya doğalgaz araştırmaları için kullanılan sabit platformlar dahil) (kendinden hareketli olanlar hariç)	7	60	179	15%	4%
Delme veya sondaj makinelerinin parçaları**	9	99	3.351	9%	4%
Hafriyat ve kazı makinelerinin, gemi macunalarının, vinçlerin ve hareketli kaldırma kafeslerinin parçaları**	14	437	3.239	10%	6%
<b>Genel Toplam*</b>	<b>42</b>	<b>705</b>		<b>14%</b>	<b>9%</b>

\* İşletme sayısı 3 den küçük olduğu için kapasite bilgisi verilmemiştir. Bu nedenle Genel Toplam bölümünde kapasite rakamı verilmemiştir.

\*\*ton

Konya’da branşta en fazla işletme Hafriyat ve kazı makinelerinin, gemi macunalarının vinçlerin ve hareketli kaldırma kafeslerinin parçaları ve kendinden hareketli sondaj ve delme makinelerinde görünüyor. Aynı alt branş ve delme ve sondaj makinelerinin

parçaları en fazla kapasiteye sahip alt branşlar olarak ortaya çıkıyor. Delme ve sondaj makinelerinin parçalarını ve aksesuarlarını üreten işletmelerin bulunması yedek parça bulunabilirliği açısından bir avantaj sağlıyor.





**Tablo 5 Konya’da Yem Hazırlama Makineleri**

**Kaynak: TOBB, 2022**

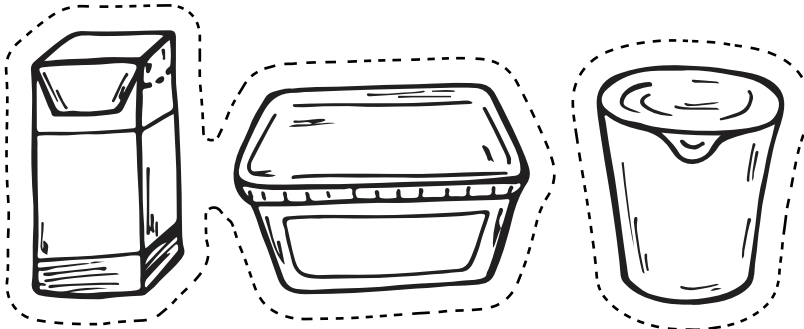
	Üretici Sayısı	Çalışan Sayısı	Üretim Kapasitesi (adet)	Konya/ Türkiye İşletme	Konya/ Türkiye İstihdam	Konya/ Türkiye Kapasite
Yem Hazırlama makinaları ve cihazları	50	822	18.083	24%	13%	13%

Konya’da yem hazırlama makineleri üretiminde faaliyet gösteren işletmelerin payı Türkiye içinde %24’tür. Alt branşta istihdam payı ve kapasite payları %13’tür.

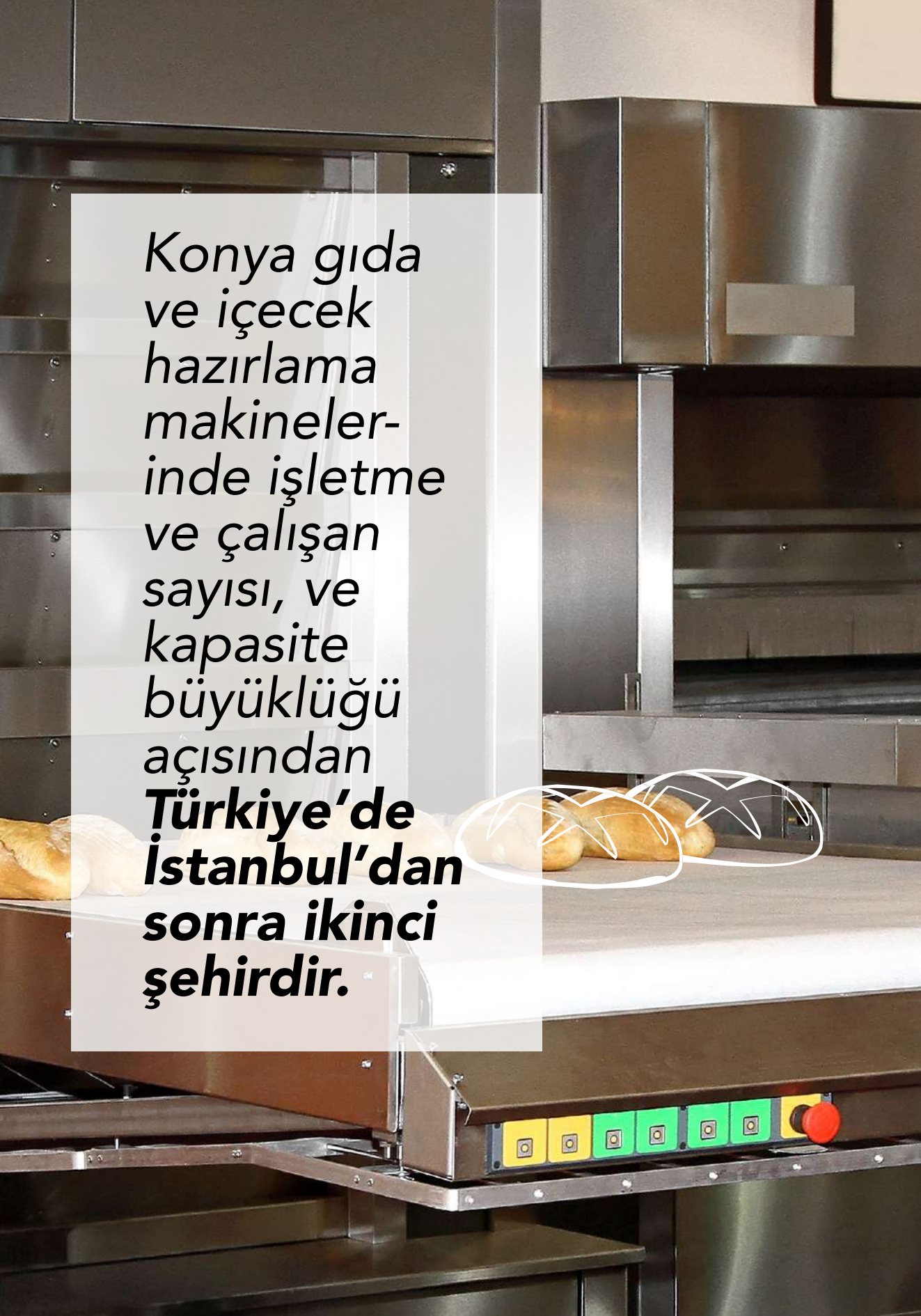
**Tablo 6: Konya Gıda ve İçecek Hazırlama Makineleri**

**Kaynak: TOBB, 2022**

	Üretici Sayısı	Çalışan Sayısı	Üretim Kapasitesi (adet)	Konya/ Türkiye İşletme	Konya/ Türkiye İstihdam	Konya/ Türkiye Kapasite
Başka yerlerde sınıflandırılmamış gıda ve içeceklerin (katı, sıvı yağlar dahil) endüstriyel olarak hazırlanması veya imalatı	100	2.615	767.772	13%	13%	29%



Konya gıda  
ve iecek  
hazırlama  
makineler-  
inde iřletme  
ve alıřan  
sayısı, ve  
kapasite  
byklğ  
aısından  
**Trkiye’de  
İstanbul’dan  
sonra ikinci  
řehirdir.**





Konya’da üretilen gıda işleme makinelerini şöyle sıralamak mümkün:

- Fırın ve hamur makineleri
- Endüstriyel çikolata makineleri
- Süt kazanları
- Tulumba makinesi
- Hamur yoğurma makinesi
- Pasta makineleri
- Gıda kurutma makineleri
- Değirmen makineleri ve yedek parçaları
- Helva lokum üretimi makineleri

Konya’da gıda ve içecek hazırlama makineleri önemli bir ölçeğe ulaşmıştır. Branşta işletmelerin ve yaratılan istihdamın Türkiye içindeki payları %13 iken, toplam kapasite içindeki payı %29’a ulaşıyor. Konya bu branşta kapasite olarak, işletme sayısı ve istihdam yaratma açısından İstanbul’dan sonra ikinci.

**Tablo 7: Konya’da Süt Sağma Makineleri**

**Kaynak : TOBB, 2022**

	Üretici Sayısı	Çalışan Sayısı	Üretim Kapasitesi (adet)	Konya/ Türkiye İşletme	Konya/ Türkiye İstihdam	Konya/ Türkiye Kapasite
Süt sağma makineleri	16	315	49.615	28%	20%	12%

Konya’da süt sağma makineleri önemli bir konuma ulaşmıştır. İşletme sayısı açısından Türkiye içindeki payı %29, çalışan sayısı açısından %20, kapasite payı ise %12 olarak görünmektedir. İşletme ve çalışan sayısı açısından Konya süt sağma makinelerinde birincidir.



**Tablo 8: Tohumların Kuru Baklagillerin Temizlenmesi, Tasnif Edilmesi ve Derecelendirilmesi için Makineler**

**Kaynak : TOBB, 2022**

	Üretici Sayısı	Çalışan Sayısı	Üretim Kapasitesi (adet)	Konya/ Türkiye İşletme	Konya/ Türkiye İstihdam	Konya/ Türkiye Kapasite
Tohumların kuru baklagillerin temizlenmesi, tasnif edilmesi ve derecelendirilmesi için makineler	25	400	27.351	21%	11%	48%


Konya’da önemli bir kapasite yakalamış bir başka alt sektör tohumların, kuru baklagillerin temizlenmesi, tasnif edilmesi ve derecelendirilmesi sağlayan makineler. Bu makineler toplam kapasite içinde %48 pay alıyor. İşletme sayısı olarak aldığı pay %21 istihdam içindeki payı ise %11. İşletme sayısı ve kapasite açısından Konya bu makinelerde birinci.



Konya tohumlarının kuru baklagillerin temizlenmesini, tasnif edilmesini ve derecelendirilmesini sağlayan makinelerde **iřletme sayısı ve kapasite olarak birinci**







Konya'da  
gıda işleme  
parçalarının  
imalatı gıda  
işleme mak-  
inelerindeki  
potansiyele  
bağlı olarak  
yatırıma açık  
bir alan

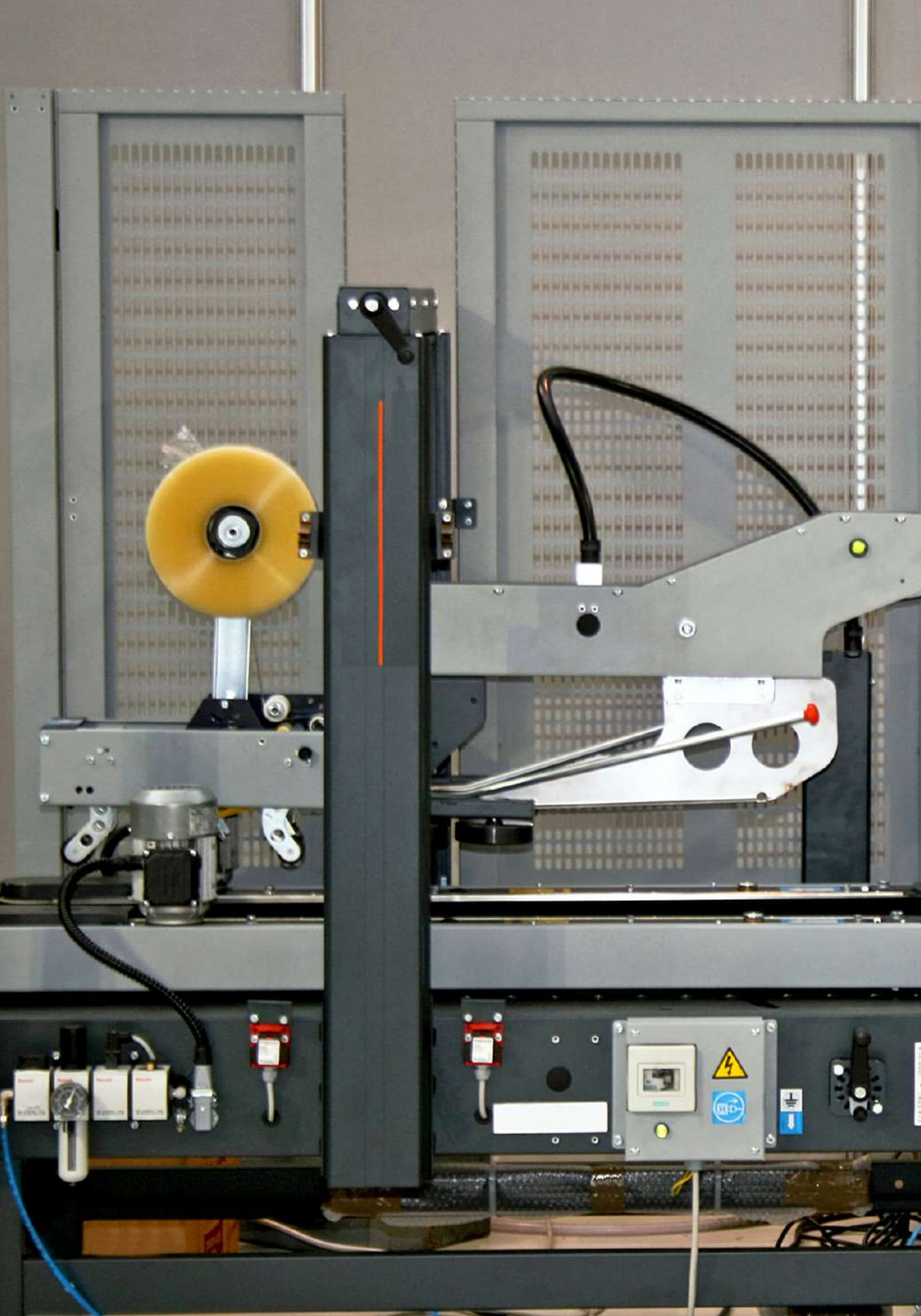
**Tablo 9: Gıda İşleme Makinelerinin Parçaları**

**Kaynak : TOBB, 2022**

	Üretici Sayısı	Çalışan Sayısı	Üretim Kapasitesi (adet)	Konya/ Türkiye İşletme	Konya/ Türkiye İstihdam	Konya/ Türkiye Kapasite
Gıda İşleme Makinelerinin Parçaları	23	695	3.295	14%	18%	8%

Konya’da belirli bir konuma ulaşmış bir başka alt sektör ise gıda işleme makinelerinin parçalarının imalatıdır. İşletme sayısı olarak Türkiye’deki payı %14, istihdam olarak %18’dir. Konya’da gıda işleme makinelerinin potansiyeli göz önünde bulundurulduğunda yatırım için açık bir alan olduğu anlaşıyor.





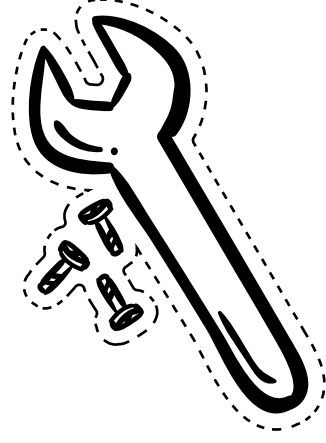


## KONYA MAKİNE SEKTÖRÜNDE DIŞ TİCARET

Konya'nın makine teçhizat dış ticaretinin son yıllardaki gelişimi şöyle:

**Konya'da  
makine  
ve  
ekipmanlar  
sektörü,  
ürün  
çeşitliliği  
ve  
ürün  
kalitesi  
bakımından  
hızla  
gelişiyor  
...**





**Tablo 10: Konya'nın Makine ve Teçhizat Dış Ticareti**

**Kaynak: TUIK, 2022**

Yıllar	Konya'nın İhracatı (ABD Doları)	Konya'nın İthalatı (ABD Doları)
2019	599.314.943	114.244.889
2020	662.193.845	199.363.851
2021	863.928.350	269.928.799
2022	1.024.820.491	266.363.678

Görüldüğü gibi Konya'nın makine ve teçhizat ihracatı son yıllarda bir yükselme trendi izlemiş.2019 yılında 599 milyon ABD Dolar seviyesinde olan ihracat 2022 yılında 1.024.820.491 ABD Doları %70 artışla aşmış. Ayrıca tüm bu dönemde Konya'nın sektörde dış ticaret fazlası verdiği görülüyor.

Bazı seçilmiş sektör ürünlerinde ise ihracatın gelişimi şöyle:

**Tablo 11: Seçilmiş Bazı Ürün Gruplarında ISIC REV.4 Mal Sınıflamasına Göre Konya İhracat Verileri**

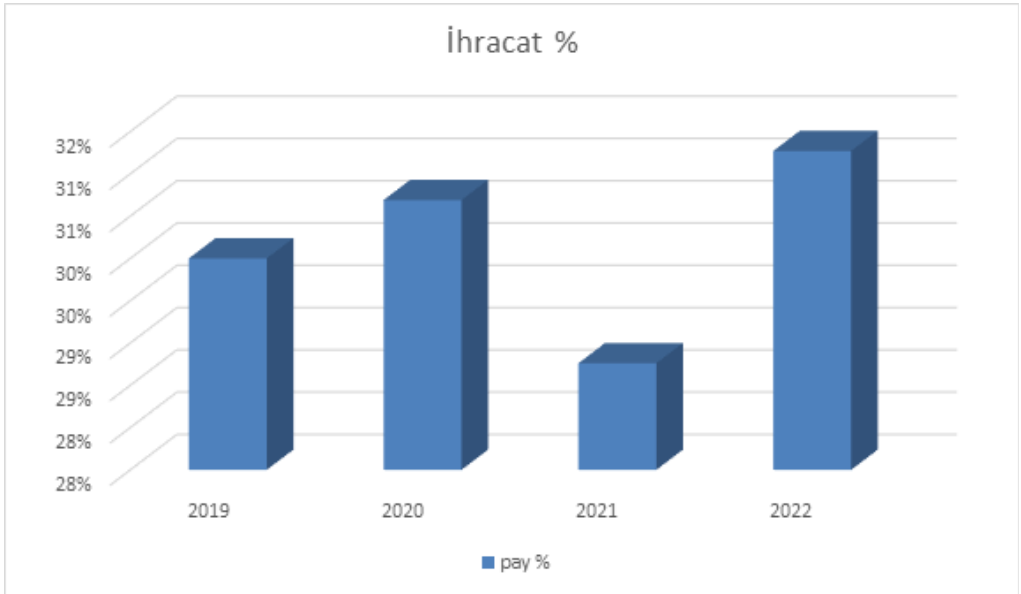
**Kaynak: TÜİK, 2022**

	Yıllar	İhracat ABD Doları
Metal tank, rezervuar ve muhafaza kapları imalatı	2019	30.319.199
	2020	20.600.833
	2021	25.898.117
	2022	30.208.955
Buhar jeneratörü imalatı (merkezi ısıtma sıcak su kazanları hariç)	2019	693.228
	2020	1.443.315
	2021	2.206.126
	2022	3.313.359

Görüldüğü gibi tüm ürünlerin ihracatında bir yükseliş trendi söz konusu. Metal tank rezervuarları ve muhafaza kaplarında 2022 yılında geçen yıla kıyasla %16 oranında bir artış görülüyorken, buhar jeneratörü imalatı (merkezi ısıtma sıcak su kazanları hariç) alanında 2022 yılında bir önceki yıla göre %50 oranında ihracat artışı görülmektedir.

Konya makine ve teçhizat ihracatının Konya toplam ihracatı içindeki payı ise şöyle gelişiyor:

**Şekil 5: Konya Makine ve Teçhizat  
İhracatının Konya İhracatı İçindeki Payı**



Konya makine ihracatının Konya toplam ihracatı içinde 2022 yılında %31 gibi önemli bir pay yakalamış olduğu görülüyor. 2021 ve 2022 yılları arasında karşılaştırma yapıldığında 2022 yılında makine ihracatının Konya'nın toplam ihracatındaki payı %2,5 oranında artış göstermiştir.







## MAKİNE SEKTÖRÜNDE YATIRIM ve TEŞVİK UYGULAMALARI

Ülkemizde uygulanan yatırım teşvik sistemleri şöyle;

• **Genel Teşvik Uygulamaları:** Teşvik edilmeyecek veya teşviki için aranan şartları sağlayamayan yatırım konuları hariç olmak üzere, asgari sabit yatırım tutarı ve kapasiteler üzerindeki yatırımlar bölge ayrımı yapılmaksızın Genel Teşvik Uygulamaları kapsamında destekleniyor. Genel Teşvik Uygulamalarında Konya için gerekli asgari yatırım tutarı 3.000.000 TL dir.

• **Bölgesel Teşvik Uygulamaları:** Bölgesel Teşvik Uygulamalarında her ilde desteklenecek sektörler, illerin potansiyelleri ve ekonomik ölçek büyüklükleri dikkate alınarak tespit ediliyor, bölgelerin gelişmişlik seviyelerine göre yardım yoğunlukları farklılaşıyor. 2. Yatırım bölgesinde yer alan Konya için Bölgesel Teşvik Uygulamalarında asgari yatırım tutarı 1.000.000 TL'dir.

• **Öncelikli Yatırımların Teşviki:** Ülkemizin ihtiyaçları doğrultusunda, tespit edilen alanlarda yapılacak olan yatırımlar, öncelikli yatırımlar olarak belirlenirken, bu yatırımlara 1. 2. 3. ve 4. Bölgelerde gerçekleştirilmiş olsalar dahi 5. Bölgede uygulanan destekler sağlanıyor.

• **Büyük Ölçekli Yatırımların Teşviki:** Raporda ele alınan tarım makineleri, büyük ölçekli yatırımların teşviki için belirlenen sektörler arasında yer

alıyor. Asgari sabit yatırım tutarı ise 50 milyon TL.

• **Stratejik Yatırımların Teşviki:** İthalat bağımlılığı yüksek olan ara malı veya ürünlerin üretimine yönelik yatırımlar stratejik yatırımların teşviki uygulamaları kapsamında destekleniyor.

Bu kapsamda desteklenecek olan yatırımların sağlaması gereken kriterlerse şu şekilde;

• Asgari sabit yatırım tutarının 50 milyon TL olması,

• Yatırım konusu ürünle ilgili yurt içi toplam üretim kapasitesinin ithalattan az olması,

• Yatırımla sağlanan katma değer asgari % 40 olması (rafineri ve petrokimya yatırımlarında bu şart aranmıyor)

• Üretilen ürünle ilgili toplam ithalat değerinin son 1 yıl itibarıyla en az 50 milyon ABD doları olması.

• Bu uygulamalar çerçevesinde yatırımlara sağlanan destek unsurları;

Ülkemizde uygulanan Bölgesel Teşvik Sistemi aşağıdaki tabloda özetlenmiştir:



**Tablo 12: Bölgesel Teşvik Sistemi****Kaynak: MEVKA Yatırım Teşvik Sistemi Rehberi, TC Sanayi ve Teknoloji Bakanlığı, 2022**

Destek Unsurları			BÖLGELER					
			1	2	3	4	5	6
KDV İstisnası			Var	Var	Var	Var	Var	Var
Gümrük Vergisi Muafiyeti			Var	Var	Var	Var	Var	Var
Yatırım Yeri Tahsis			Var	Var	Var	Var	Var	Var
Faiz veya Kar Payı Desteği			Yok	Yok	TL:3 puan Döviz:1 puan	TL:4 puan Döviz:1 puan	TL:5 puan Döviz:2 puan	TL:7 puan Döviz:2 puan
Gelir Vergisi Stopajı Desteği			Yok	Yok	Yok	Yok	Yok	10 yıl
Sigorta Primi İşçi Hissesi Desteği			Yok	Yok	Yok	Yok	Yok	10 yıl
Vergi İndirimi	Yatırıma Katkı Oranı (%)	OSB Dışı	15	20	25	30	40	50
		OSB İçi	20	25	30	40	50	55
	İndirim Oranı (%)	OSB Dışı	50	55	60	70	80	90
		OSB İçi	55	60	70	89	90	95
Sigorta Primi İşveren Hissesi Desteği	Destek Süresi (yıl)	OSB Dışı	2	3	5	6	7	10
		OSB İçi	3	5	6	7	10	12
	Yatırıma Katkı Oranı (%)*	OSB Dışı	10	15	20	25	35	Sınır yok
		OSB İçi	15	20	25	35	Sınır yok	Sınır yok

Not: İmalat sanayiine yönelik (US-97 Kodu: 15-37)düzenlenen yatırım teşvik belgeleri kapsamında, 1/1/2017 ile 31/12/2022 tarihleri arasında gerçekleştirilecek yatırım harcamaları için; Bölgesel ve stratejik teşvik uygulamaları kapsamında vergi indirimi desteğinde uygulanacak yatırıma katkı oranları her bir bölgede geçerli olan yatırıma katkı oranına 15 puan ilave edilmek suretiyle, kurumlar vergisi veya gelir vergisi indirimi tüm bölgelerde %100 olmak üzere teşvik belgesi üzerinde herhangi bir işlem yapılmaksızın uygulanır.

İmalat sanayii ile turizme yönelik yatırım teşvik belgesi sahibi mükelleflere belge kapsamındaki inşaat işlerine ilişkin mal teslimleri ve hizmet ifaları 31/12/2025 tarihine kadar katma değer vergisinden müstesnadır.

\*Teşvik belgesi düzenlenmesine ilişkin müracaat aşamasında talep edilmesi halinde vergi indiriminden yararlanılmamak kaydıyla sigorta primi işveren hissesi desteği oranları vergi indirimine ilişkin yatırıma katkı oranlarının yarısı kadar artırılarak uygulanır. Buna ilişkin tablo aşağıda yer almaktadır:

Konya ilinde yapılacak yatırımlar konusundaki istisnalar ise aşağıdadır:

1- OSB’de olması durumunda veya aynı sektörde faaliyet gösteren en az beş gerçek veya tüzel kişinin ortağı olduğu yatırımcı tarafından gerçekleştirilen ve ortak faaliyet gösterilen alanda entegrasyonu sağlayacak bir yatırım olması durumunda vergi indirimi ve sigorta primi işveren hissesi desteği açısından bir alt bölge olan **3. Bölge** desteklerinden faydalanır.

2- İlçe bazlı teşvik sitemi ile bölgesel teşvik uygulamaları kapsamında, Konya’nın Ahırılı, Altınekin, Bozkır, Çeltik, Derbent, Derebucak, Doğanhisar, Emirgazi, Güneysınır, Hadim, Halkapınar, Hüyük, Kadınhanı, Kulu, Sarayönü, Taşkent, Tuzlukçu, Yalılıyük ve Yunak ilçelerinde gerçekleştirilecek yatırımlar, **3. bölge** desteklerinden yararlanır. Söz konusu ilçelerin organize sanayi bölgelerinde veya endüstri bölgelerinde gerçekleştirilecek yatırımlar ise **4. bölge** desteklerinden yararlanır.

3- Öncelikli yatırım konularından olması durumunda **5.bölge** desteklerinden faydalanır.

4- OECD teknoloji yoğunluk tanımına göre **orta-yüksek teknolojili** sanayi sınıfında yer alan ürünlerin (Sayfa 28) üretimine yönelik yatırımlar, **4. bölgede** uygulanan bölgesel desteklerden yararlanır. Bu yatırımlarda asgari sabit yatırım tutarı Konya için 3 milyon TL’dir.

Konya için uygulanan yatırım destek uygulamalarının içerikleri şöyle:

**KDV İstisnası:** Teşvik belgesi kapsamında yurt içinden ve yurt dışından temin edilecek yatırım malı makine ve teçhizat için katma değer vergisinin ödenmemesi şeklinde uygulanır.

**Gümrük Vergisi Muafiyeti:** Teşvik belgesi kapsamında yurt dışından temin edilecek yatırım malı makine ve teçhizat için gümrük vergisinin ödenmemesi şeklinde uygulanır.

**Vergi İndirimi:** Gelir veya kurumlar vergisinin, yatırım için öngörülen katkı tutarına ulaşmaya kadar indirimli olarak uygulanmasıdır.

**Sigorta Primi İşveren Hissesi Desteği:** Teşvik belgesi kapsamında yatırımla sağlanan ilave istihdam için ödenmesi gereken sigorta primi işveren hissesinin asgari ücrete tekabül eden kısmının Bakanlıkça karşılanmasıdır.

**Yatırım Yeri Tahsis:** Teşvik belgesi düzenlenmiş yatırımlar için Maliye Bakanlığınca belirlenen usul ve esaslar çerçevesinde yatırım yeri tahsis edilmesidir.

**KDV İadesi:** Sabit yatırım tutarı 500 milyon Türk Lirasının üzerindeki stratejik yatırımlar kapsamında gerçekleştirilen bina-inşaat harcamaları için tahsil edilen KDV’nin iade edilmesidir.

**Tablo 13: Konya’da Yatırımlara Sağlanan Destek Unsurları\***

**Kaynak: MEVKA, Yatırım Teşvik Sistemi Rehberi, TC Sanayi ve Teknoloji Bakanlığı, 2022**

DESTEK UNSURU		BÖLGESEL		ÖNCELİKLİ
		OSB DIŞI	OSB İÇİ	
KDV İstisnası		Var	Var	Var
Gümrük Vergisi Muafiyeti		Var	Var	Var
Faiz ve Kar Payı Desteği		Yok	Yok	TL: 5 Puan Döviz: 2 Puan
Yatırım Yeri Tahsisi		Var	Var	Var
Vergi İndirimi	Yatırıma Katkı Oranı (%)	20	25	40
	İndirim Oranı (%)	55	60	80
SİGORTA PRİMİ İŞVEREN HİSSESİ DESTEĞİ	Destek Süresi (Yıl)	3	5	7
	Yatırıma Katkı Oranı (%)	15	20	35

Not: İmalat sanayiine yönelik (US-97 Kodu: 15-37)düzenlenen yatırım teşvik belgeleri kapsamında, 1/1/2017 ile 31/12/2022 tarihleri arasında gerçekleştirilecek yatırım harcamaları için; Bölgesel ve stratejik teşvik uygulamaları kapsamında vergi indirimi desteğinde uygulanacak yatırıma katkı oranları her bir bölgede geçerli olan yatırıma katkı oranına 15 puan ilave edilmek suretiyle, kurumlar vergisi veya gelir vergisi indirimi tüm bölgelerde %100 olmak üzere teşvik belgesi üzerinde herhangi bir işlem yapılmaksızın uygulanır.

İmalat sanayii ile turizme yönelik yatırım teşvik belgesi sahibi mükelleflere belge kapsamındaki inşaat işlerine ilişkin mal teslimleri ve hizmet ifaları 31/12/2025 tarihine kadar katma değer vergisinden müstesnadır.



**Tablo 14: Konya’da Bölgesel Teşviklerden Yararlanacak Sektörler Ve Asgari Sabit Yatırım Tutarları\***

**Kaynak: MEVKA, Yatırım Teşvik Sistemi Rehberi, TC Sanayi ve Teknoloji Bakanlığı, 2022**

Sektör Kodu	US-97 Kodu	Teşviklerden Yararlanacak Sektörler	2. Bölge Asgari Sabit Yatırım Tutarı
1	0121	Entegre damızlık hayvancılık yatırımları dahil olmak üzere entegre hayvancılık yatırımları (dipnotlarda belirtilen asgari kapasite şartlarına uymayan yatırımlar hariç)	3 Milyon TL
2	0500.0.04	Su ürünleri yetiştiriciliği (balık yavrusu ve yumurtası üretimi dahil)	3 Milyon TL
3	15	Gıda ürünleri ve içecek imalatı (dip not 5’te belirtilen yatırım konuları hariç)	3 Milyon TL
4	17	Tekstil ürünleri imalatı (dip not 8’de belirtilen şartları sağlamayan iplik ve dokuma yatırımları hariç)	Tekstilin aprenmesi konusunda komple yeni yatırım için 10 Milyon TL ** Modernizasyon cinsindeki kısa elyaf iplikçiliği ve diğer elyaf iplikçiliği yatırım konularında 3 Milyon TL
5	18	Giyim eşyası imalatı	3 Milyon TL
8	1912 veya 1920	Bavul, el çantası, saraciye, ayakkabı vb. imalatı	3 Milyon TL
9	20	Ağaç ve mantar ürünleri imalatı (mobilya hariç), hasır ve buna benzer örülerek yapılan maddelerin imalatı	3 Milyon TL
10	21	Kağıt ve kağıt ürünleri imalatı	10 Milyon TL
11	24	Kimyasal madde ve ürünlerin imalatı ***	3 Milyon TL
24	2695.1	İnşaat amaçlı beton ürünleri imalatı	3 Milyon TL
27	2720, 273, 2710.8.02	Demir-çelik dışındaki ana metal sanayi, metal döküm sanayi	3 Milyon TL
28	28	Metal Eşya	3 Milyon TL
30	29	Makine ve teçhizat imalatı ***	3 Milyon TL
32	30	Büro, muhasebe ve bilgi işlem makineleri imalatı	3 Milyon TL
33	31	Elektrikli makine ve cihazları imalatı ***	3 Milyon TL
34	32	Radyo, televizyon, haberleşme teçhizatı ve cihazları imalatı	3 Milyon TL
35	33	Tıbbi aletler hassas ve optik aletler imalatı****	3 Milyon TL

36	34	Motorlu kara taşıtı ve yan sanayi*****	3 Milyon TL
38	3591 ve 3592	Motosiklet ve bisiklet üretimi ***	3 Milyon TL
39	361, 3692, 3693, 3694, 3699.3.0205, 3699.3.18	Mobilya imalatı (sadece metal ve plastikten imal edilenler hariç), müzik aletleri imalatı, spor malzemeleri imalatı, oyun ve oyuncak imalatı, kalem imalatı ile çocuk arabaları ve pusetler ile bunların aksam ve parçaları imalatı	3 Milyon TL
41	5510.1.01, 5510.2.01, 5510.3.02, 5510.5.02, 4.05.5510	Oteller	3 Yıldız Üzeri
42	1.03.5510	Öğrenci Yurdu	100 öğrenci
43	6302.0.01	Soğuk hava deposu hizmetleri	1.000 m2
44	6302.0.03	Lisanslı depoculuk ****	3 Milyon TL
45	80 (809 hariç)	Eğitim hizmetleri (okul öncesi eğitim hizmetleri dahil, yetişkinlerin eğitilmesi ve diğer eğitim faaliyetleri hariç) ****	3 Milyon TL
46	8511.0.01-05, 8511.0.99, 8531.0.01-03	Hastane Yatırımı	Hastane: 3 Milyon TL
	8511.0.01-05, 8511.0.99, 8531.0.01-03	Huzurevi	Huzurevi: 100 kişi
48	37	Atık geri kazanım veya bertaraf tesisleri	3 Milyon TL
49	4020.0.01	Kömür gazı üretimi (sentez gazı)	50 Milyon TL
50		Seracılık	20 dekar


\*Karar EK-2'den hazırlanmıştır

\*\* Tekstilin aprelenmesi konusunda komple yeni yatırım için 10 Milyon TL, tevsii yatırım için 5 Milyon TL ve diğer yatırım cinsleri için 3 Milyon TL'dir.

\*\*\* Orta-Yüksek Teknolojili yatırım konuları olup, Konya'da yapılacak yatırımlar 4. bölge desteklerinden faydalanacaktır.

\*\*\* Öncelikli yatırım konuları olup, Konya'da yapılacak yatırımlar 5. bölge desteklerinden faydalanacaktır.

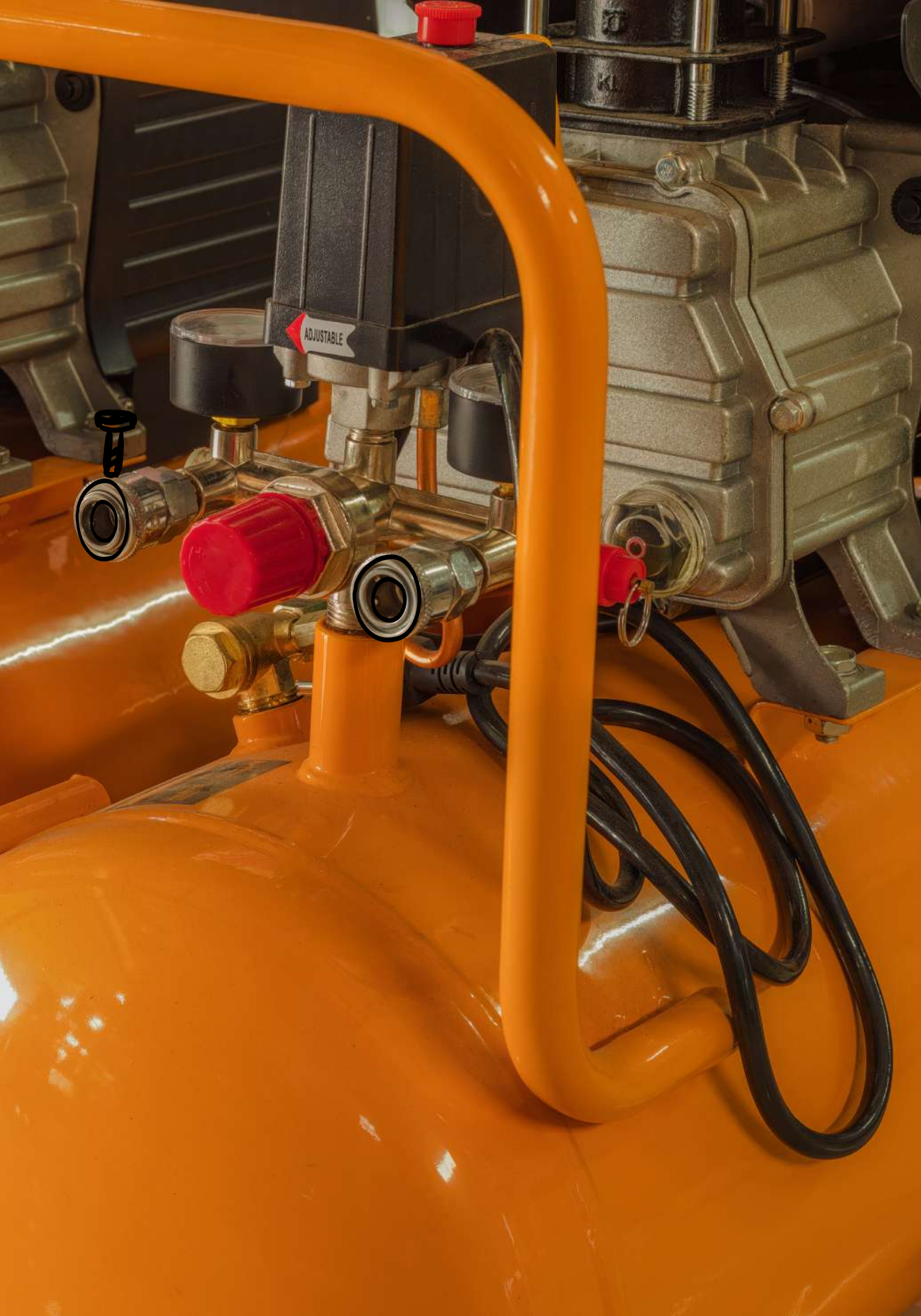
\*\*\*\*\*Motorlu kara taşıtları ana sanayinde gerçekleştirilecek asgari 300 milyon TL tutarındaki yatırımlar ve asgari 75 milyon TL tutarındaki motor yatırımları ile asgari 20 milyon TL tutarındaki motor aksamaları, aktarma organları/aksamları ve otomotiv elektroniğine yönelik yatırımlar Öncelikli yatırım konuları olup, Konya'da yapılacak yatırımlar 5. bölge desteklerinden faydalanacaktır.



**Konya'da  
tank,  
sarnıç,  
metal  
muhafaza  
makineleri  
yatırım  
eğilimi  
açısından  
gelişen bir  
alan**

...





Aksamaları, aktarma organları/ aksamaları ve otomotiv elektroniğine yönelik yatırımlar Öncelikli yatırım konuları olup, Konya’da yapılacak yatırımlar 5. bölge desteklerinden faydalanacaktır.

Asgari 5 milyon TL tutarındaki sondaj yatırımları 2nci bölgede uygulanan bölgesel desteklerden yararlanır.

Konya’da yatırım teşvik belgesi verilen alt sektörler takım tezgahları, tank, sarnıç ve metal muhafaza ve metal dövülmesi, preslenmesi, baskılanması ve yuvarlanması için makinalardır. 2022 yılında Konya’da en çok belge verilen ve taahhüt edilen sabit yatırım tutarı en yüksek olan alt branşlar takım tezgahları ve metal dövme, presleme baskılama ve yuvarlama makineleridir.2019 yılı ile kıyaslandığında takım tezgahları ve metal dövme, presleme baskılama ve yuvarlama makinelerine sağlanan belgelerde hem belge sayısı hem de sabit yatırım tutarı olarak ciddi artışlar olmuştur. Tank, sarnıç ve metal muhafaza makineleri ile metalürji makineleri grubunda 2019 yılında hiçbir yatırım eğilimi yok iken 2022 yılında Tank, sarnıç ve metal muhafaza makineleri grubunda 2 adet, metalürji makine grubunda 1 adet belge verilmiştir.

Konya’da makine sektörü için sağlanmış bulunan yatırım teşvik belgelerinin gelişimi aşağıdaki gibidir:

**Tablo 15: Makine ve Teçhizat Sektöründe Konya’da Verilen Yatırım Teşvik Belgeleri**

**Kaynak: TC. Sanayi ve Teknoloji Bakanlığı,2022**

	Konya			Türkiye		
	Belge Sayısı	Sabit Yatırım (Milyon TL)	İstihdam	Belge Sayısı	Sabit Yatırım (Milyon TL)	İstihdam
<b>2022</b>						
Metalürji Makineleri	1	4	2	3	209	65
Takım Tezgahları	5	97	54	89	2048	1064
Tank Sarnıç Metal Muhafaza	2	20	15	37	1115	1146
Metal Dövülmesi, preslenmesi, baskılanması ve yuvarlanması	9	159	94	109	1981	1655
<b>Toplam</b>	<b>17</b>	<b>280</b>	<b>165</b>	<b>238</b>	<b>5353</b>	<b>3930</b>
<b>2021</b>						
Metalürji Makineleri	1	2	3	8	84	70
Takım Tezgahları	12	140	115	90	2267	2274
Tank Sarnıç Metal Muhafaza	3	89	62	23	773	401
Metal Dövülmesi, preslenmesi, baskılanması ve yuvarlanması	7	167	73	124	1628	1365
<b>Toplam</b>	<b>17</b>	<b>280</b>	<b>165</b>	<b>238</b>	<b>5353</b>	<b>3930</b>
<b>2020</b>						
Metalürji Makineleri	0	0	0	5	116	71
Takım Tezgahları	12	215	119	69	1267	695
Tank Sarnıç Metal Muhafaza	1	32	10	23	710	729
Metal Dövülmesi, preslenmesi, baskılanması ve yuvarlanması	8	44	66	132	2337	1420
<b>Toplam</b>	<b>21</b>	<b>291</b>	<b>195</b>	<b>229</b>	<b>4430</b>	<b>2915</b>
<b>2019</b>						
Metalürji Makineleri	0	0	0	4	54	48
Takım Tezgahları	2	53	11	26	401	363
Tank Sarnıç Metal Muhafaza	0	0	0	12	387	409
Metal Dövülmesi, preslenmesi, baskılanması ve yuvarlanması	4	212	65	27	559	432
<b>Toplam</b>	<b>6</b>	<b>265</b>	<b>76</b>	<b>69</b>	<b>1401</b>	<b>1252</b>





## SEKTÖREL AVANTAJLAR

Değirmen makineleri, tarım makineleri, metal işleme makineleri ve döküm sanayiinde önemli merkezlerden biri olan Konya makine sanayii; ağırlıklı olarak KOBİ'lerden oluşan üreticilerin sahip olduğu operasyonel esneklik sayesinde yurtiçi ve gelişmekte olan ülke pazarlarına ulaşmakta oldukça başarılı.

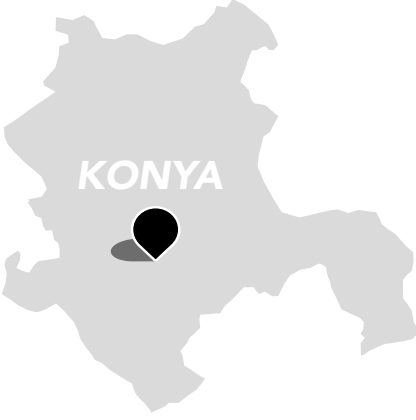
Gerçekleştirilen yatırımlar ile makine ve ekipmanları sektöründe hızla gelişmesi, küresel pazarlara entegrasyon seviyesinin iyi olması, uluslararası fuarlara yoğun katılım sağlanması Konya'nın sahip olduğu avantajlardan sadece birkaçı.

Bununla birlikte, bölgede, otomotiv yan sanayi ve tarım makineleri gibi sektörlerde kümelenme faaliyetlerinin makine sanayi için desinerji oluşturmaları, gelişmekte olan ülkelerin yanı sıra gelişmiş ülkelere yapılan sektör ihracatının artmasına da imkan sağlıyor.

Konya aynı zamanda; yerli ekipman teşvikleri (yenilenebilir enerji ekipmanlarında ve kamu alımlarında) uygulanan sektörde, yurtiçi birleşme satın alma, ortak sektörel şirketlerle büyüme olanaklarına da sahip.







## YATIRIM İÇİN **KONYA** ÇÜNKÜ

...

Makine ve teçhizat sektörü, sektör yatırımları ile daha da güçlenirken, Konya makine sanayiinin gelişmesinde; un, otomotiv yan sanayi ve tarım gibi sektörlerin önemli bir payı var.

Bölgede otomotiv yan sanayi ve tarım makineleri gibi sektörlerde kümelenme faaliyetlerinin gerçekleşmesi, talebin çeşitlenmesi ve bu sektörler ile değer zinciri içinde dikey bütünleşmeye gidilebilmesi açısından avantaj sağlıyor.

Konya'da makine ihracatının giderek yükselmesi, makine üretiminin global talep ile iyi bir uyum sağladığını gösterirken, döküm sanayinin Konya'da önemli bir seviyede gelişmiş olması makine sektörü açısından da bir çekim alanı oluşturuyor.

Sektörde KOBİ'lerin ağırlıkta olması işletmelere daha esnek bir yapı, yeni ürün taleplerine hızlı cevap verme ve talebe göre üretim süreçlerini değiştirebilme kolaylığı sağlıyor.

Potansiyel limanlara yakın oluşu, dış ticaret açısından Konya'ya ihracat fiyatlandırmasında avantaj sağlıyor. Bununla birlikte; limanlara yakınlık kadar İstanbul, İzmir gibi potansiyel pazarlara olan yakınlık da iç tüketim pazarlarına erişimde önemli avantajlar sağlıyor.

Sektördeki gelişmeler yurt dışındaki firmalar ile ortak iş birliği olanakları sunarken, nitelikli istihdam, ar-ge ve danışmanlık için kamunun sağladığı hizmet ve teşviklerden etkin şekilde yararlanılması da önemli sektörel avantajlar arasında yer alıyor.

## KONYA ULAŞIM POTANSİYELİ



Coğrafi konumu nedeniyle tarih boyunca önemli bir ticaret ve konaklama merkezi olan Konya; il merkezinden kuzey, kuzeybatı, kuzeydoğu, batı, doğu ve güney yönünde uzanan yollarla diğer illere bağlanmaktadır.

Konya-Afyonkarahisar, Eskişehir-Bursa-İstanbul, Konya-Ankara karayolları Ankara ve kuzey batıda bulunan illerle; Konya-Aksaray yolu Nevşehir ili ve kuzeydoğu illeriyle; batıya uzanan Konya-Beyşehir yolu Isparta-Denizli-Aydın üzerinden İzmir iliyle bağlantı sağlarken, güneydeki Konya-Karaman yolu ilin Mersin ve Adana'ya ulaşımını sağlar.

Ayrıca Ereğli üzerinden Ankara-Adana karayoluna bağlanan yol ile de hem Adana ve güneydoğu illerine hem de Kayseri üzerinden Karadeniz illerine ulaşım sağlanır. Konya-Seydişehir yolu ise Konya ve İç Anadolu Bölgesini en kısa mesafeden güney kıyılarına ulaştırmaktadır.

Türkiye genelinde 12.000 km olan demiryolu ağının %6.6'sına sahip olan Konya'nın sınırları içinden geçen demiryolu uzunluğu yaklaşık 800km'dir.

Konya'dan demiryolu ulaşımı Yüksek Hızlı Tren (Konya-Ankara/Konya-Eskişehir/Konya-İstanbul), Toros Ekspresi (İstanbul-Konya-Gaziantep), İç Anadolu Mavi Treni (Ereğli-Konya-İstanbul) ve Meram Ekspresi (İstanbul-Konya) hatları ile sağlanmaktadır. Yüksek hızlı tren ile Ankara ve Eskişehir'e 1,5 saatte, İstanbul'a ise 4 saatte gidilmektedir.

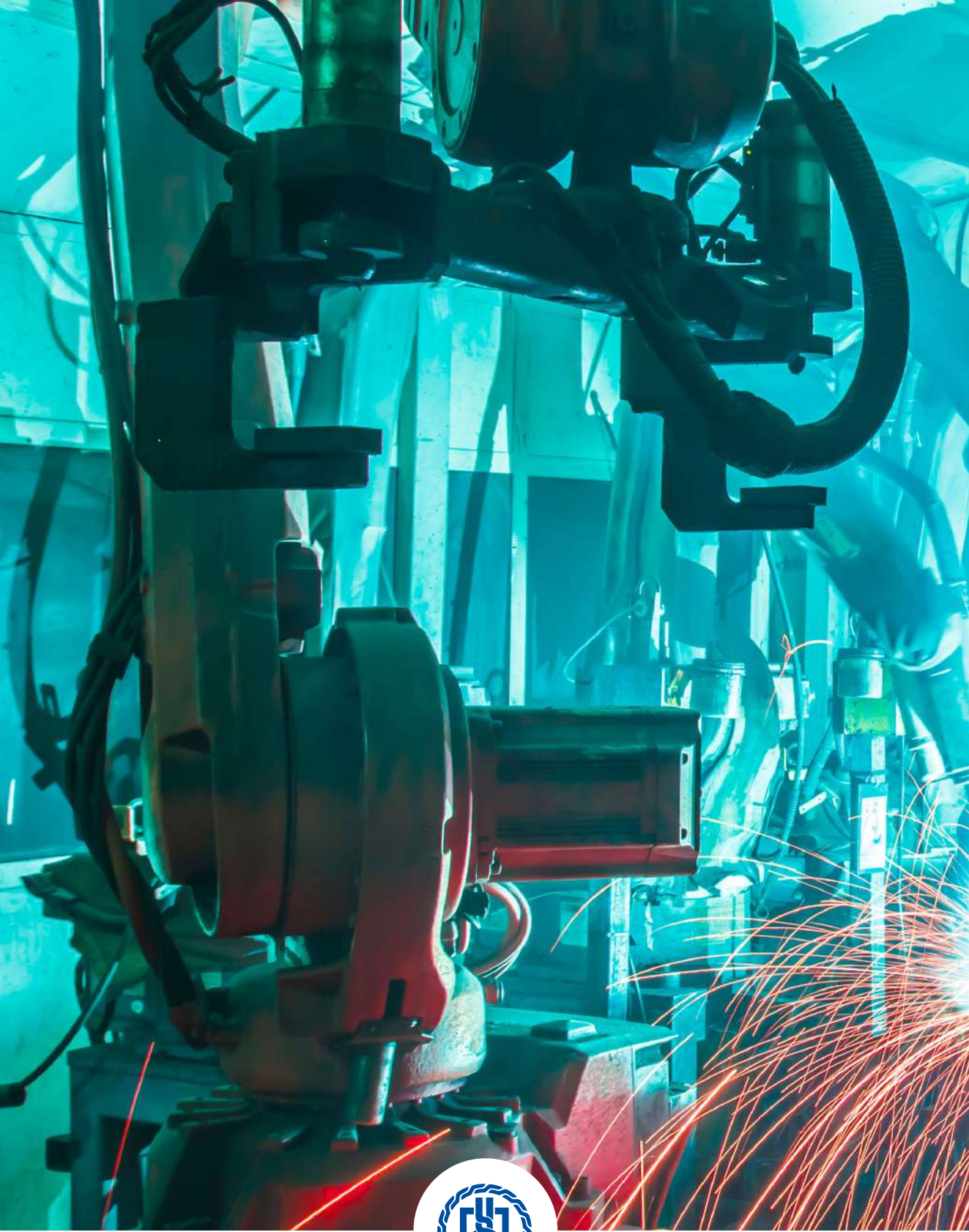
Bir adet askeri-sivil havaalanına sahip olan Konya'da havayolu ulaşımı da gün geçtikçe önemini arttırmaktadır. Uluslararası trafiğe hudut kapısı olarak açık olan havaalanı şehir merkezine 20 km uzaklıktadır. Her gün düzenli olarak İstanbul ve İzmir'e uçuşlar gerçekleştirilirken, yaz aylarında da Avrupa'nın çeşitli noktalarına direkt uçuşlar yapılmaktadır.



1882

KONYA TİCARET ODASI  
KONYA CHAMBER OF COMMERCE





1882

KONYA TİCARET ODASI  
KONYA CHAMBER OF COMMERCE